

## บทที่ 2

### ผลการปฏิบัติตามมาตรการป้องกันและแก้ไขผลกระทบสิ่งแวดล้อม

โครงการโรงไฟฟ้าอุทัย ของบริษัท กัลป์ เจพี ยูที จำกัด ได้ปฏิบัติตามมาตรการป้องกันและแก้ไขผลกระทบสิ่งแวดล้อม ที่ผ่านการเห็นชอบจากสำนักงานนโยบายและแผนทรัพยากรธรรมชาติและสิ่งแวดล้อม ได้กำหนดให้โรงไฟฟ้าต้องยึดถือปฏิบัติตามมาตรการป้องกันและแก้ไขผลกระทบสิ่งแวดล้อม ซึ่งประกอบด้วย

- (1) มาตรการทั่วไป
- (2) ด้านคุณภาพอากาศ
- (3) เสียง
- (4) คุณภาพน้ำผิวดิน
- (5) การคมนาคม
- (6) การจัดการของเสีย
- (7) การระบายน้ำและควบคุมน้ำท่วม
- (8) เศรษฐกิจ-สังคม
- (9) การมีส่วนร่วมของประชาชนและมวลชนสัมพันธ์
- (10) สาธารณสุข/อาชีวอนามัยและความปลอดภัย
- (11) การเกิดอันตรายร้ายแรง

ทั้งนี้ บริษัท เอแอลเอส แลבורาทอรี กรุ๊ป (ประเทศไทย) จำกัด ได้ทำการติดตามตรวจสอบผลการปฏิบัติตามมาตรการป้องกันและแก้ไขผลกระทบสิ่งแวดล้อม ระหว่างเดือนมกราคม-มิถุนายน พ.ศ. 2565 เมื่อวันที่ 13 พฤษภาคม พ.ศ. 2565 ซึ่งมีรายละเอียดผลการดำเนินการตามมาตรการป้องกันและแก้ไขผลกระทบสิ่งแวดล้อม แสดงดังตารางที่ 2-1

ตารางที่ 2-1 ผลการปฏิบัติตามมาตรการป้องกันและแก้ไขผลกระทบสิ่งแวดล้อม โครงการโรงไฟฟ้าอุทัย ของบริษัท กัลฟ์ เจพี ยูที จำกัด  
ระยะดำเนินการ ระหว่างเดือนมกราคม-มิถุนายน พ.ศ. 2565

ผลกระทบสิ่งแวดล้อม	มาตรการป้องกันและแก้ไขผลกระทบสิ่งแวดล้อม	ผลการปฏิบัติตามมาตรการ	ปัญหาอุปสรรค ข้อเสนอแนะ/ แนวทางแก้ไข	เอกสารประกอบผล การปฏิบัติตามมาตรการ
1. มาตรการทั่วไป	- ปฏิบัติตามมาตรการป้องกันและแก้ไขผลกระทบสิ่งแวดล้อม และมาตรการติดตามตรวจสอบผลกระทบสิ่งแวดล้อม ในรูปแบบปฏิบัติการด้านสิ่งแวดล้อม ตามที่เสนอในรายงานการวิเคราะห์ผลกระทบสิ่งแวดล้อมโครงการโรงไฟฟ้าอุทัย และใช้เป็นแนวทางในการกำกับ ควบคุม ติดตามตรวจสอบของหน่วยงาน ประชาชน และองค์กรที่เกี่ยวข้อง	- โครงการได้ปฏิบัติตามมาตรการป้องกันและแก้ไขผลกระทบสิ่งแวดล้อม และมาตรการติดตามตรวจสอบผลกระทบสิ่งแวดล้อม ในรูปแบบปฏิบัติการด้านสิ่งแวดล้อม ตามที่เสนอในรายงานการวิเคราะห์ผลกระทบสิ่งแวดล้อมโครงการโรงไฟฟ้าอุทัย และใช้เป็นแนวทางในการกำกับ ควบคุม ติดตามตรวจสอบของหน่วยงาน ประชาชน และองค์กรที่เกี่ยวข้อง	- ไม่พบปัญหา และอุปสรรค	- ภาคผนวก ก สำเนาหนังสือเห็นชอบรายงานการวิเคราะห์ ผลกระทบสิ่งแวดล้อม โครงการโรงไฟฟ้าอุทัย ของบริษัท กัลฟ์ เจพี ยูที จำกัด เลขที่ ทส 1009.7/1652 ลงวันที่ 21 กุมภาพันธ์ พ.ศ.2555
	- นำรายละเอียดมาตรการในแผนปฏิบัติการด้านสิ่งแวดล้อมไปกำหนดเป็นเงื่อนไขในสัญญาจ้างบริษัทผู้รับจ้าง และให้ถือปฏิบัติโดยเคร่งครัด เพื่อให้เกิดประสิทธิผลในทางปฏิบัติ	- โครงการได้นำรายละเอียดมาตรการ ในแผนปฏิบัติการด้านสิ่งแวดล้อมไปกำหนดเป็นเงื่อนไขในสัญญาจ้างบริษัทผู้รับจ้าง และให้ถือปฏิบัติโดยเคร่งครัด เพื่อให้เกิดประสิทธิผลในทางปฏิบัติ	- ไม่พบปัญหา และอุปสรรค	- ภาคผนวก ข-1 ตัวอย่างเงื่อนไขการส่งจ้างผู้รับเหมาตามมาตรการป้องกันและแก้ไขผลกระทบสิ่งแวดล้อม

ตารางที่ 2-1 (ต่อ) ผลการปฏิบัติตามมาตรการป้องกันและแก้ไขผลกระทบสิ่งแวดล้อม โครงการโรงไฟฟ้าอุทัย ของบริษัท กัลฟ์ เจพี ยูที จำกัด  
ระยะดำเนินการ ระหว่างเดือนมกราคม-มิถุนายน พ.ศ. 2565

ผลกระทบสิ่งแวดล้อม	มาตรการป้องกันและแก้ไขผลกระทบสิ่งแวดล้อม	ผลการปฏิบัติตามมาตรการ	ปัญหาอุปสรรค ข้อเสนอแนะ/ แนวทางแก้ไข	เอกสารประกอบผล การปฏิบัติตามมาตรการ
1. มาตรการทั่วไป (ต่อ)	<ul style="list-style-type: none"> <li>- รายงานผลการปฏิบัติตามแผนปฏิบัติการด้านสิ่งแวดล้อม ให้สำนักงานนโยบายและแผนทรัพยากรธรรมชาติและสิ่งแวดล้อม หน่วยงานอนุญาตและหน่วยงานที่เกี่ยวข้อง พิจารณามตามระยะเวลาที่กำหนดในแผนปฏิบัติการ โดยให้เป็นไปตามแนวทางการนำเสนอผลการติดตามตรวจสอบคุณภาพสิ่งแวดล้อมของสำนักงานฯ</li> </ul>	<ul style="list-style-type: none"> <li>- โครงการได้จัดทำรายงานผลการปฏิบัติตามมาตรการป้องกันและแก้ไขผลกระทบสิ่งแวดล้อม และมาตรการติดตามตรวจสอบผลกระทบสิ่งแวดล้อม ตามแนวทางการนำเสนอผลการติดตามตรวจสอบคุณภาพสิ่งแวดล้อมของสำนักงานนโยบายและแผนทรัพยากรธรรมชาติและสิ่งแวดล้อม และนำเสนอให้หน่วยงานที่เกี่ยวข้องเพื่อได้รับทราบผลการดำเนินงานของโครงการ เป็นประจำทุก 6 เดือน โดยล่าสุดได้จัดส่งให้หน่วยงานอนุญาต ไปเมื่อวันที่ 21 มกราคม พ.ศ. 2565 สำหรับรายงานฉบับนี้เป็นรายงานครั้งที่ 1/2565 ระหว่างเดือนมกราคม-มิถุนายน พ.ศ. 2565</li> </ul>	<ul style="list-style-type: none"> <li>- ไม่พบปัญหา และอุปสรรค</li> </ul>	<ul style="list-style-type: none"> <li>- ภาคผนวก ข-2 สำเนาหนังสือส่งรายงานผลการปฏิบัติตามมาตรการป้องกันและแก้ไขผลกระทบสิ่งแวดล้อม และมาตรการติดตามตรวจสอบผลกระทบสิ่งแวดล้อม ครั้งที่ 2/2564 ระหว่างเดือนกรกฎาคม-ธันวาคม พ.ศ. 2564</li> </ul>
	<ul style="list-style-type: none"> <li>- บำรุงรักษา ดูแลการทำงานของระบบหล่อเย็นให้อยู่ในสภาพที่ใช้งานได้ดีเป็นประจำ และมีความปลอดภัยต่อผู้ปฏิบัติงานและประชาชนบริเวณใกล้เคียง</li> </ul>	<ul style="list-style-type: none"> <li>- โครงการมีการบำรุงรักษา ดูแลการทำงานของระบบหล่อเย็นให้อยู่ในสภาพที่ใช้งานได้ดีเป็นประจำ และมีความปลอดภัยต่อผู้ปฏิบัติงาน และประชาชนบริเวณใกล้เคียง นอกจากนี้โครงการ ได้มีการตรวจติดตามปริมาณเชื้อลิจิโอเนลล่า (Legionella spp.) เพิ่มเติมในหอหล่อเย็นของหน่วยการผลิต ในวันที่ 7 มีนาคม พ.ศ. 2565 ผลการตรวจวัด พบว่า ไม่พบเชื้อลิจิโอเนลล่าในหอหล่อเย็น</li> </ul>	<ul style="list-style-type: none"> <li>- ไม่พบปัญหา และอุปสรรค</li> </ul>	<ul style="list-style-type: none"> <li>- ภาพที่ 2-1 ระบบหอหล่อเย็น</li> <li>- ภาคผนวก ข-3 เอกสารการบำรุงรักษาดูแลการทำงานของระบบหล่อเย็น</li> <li>- ภาคผนวก ข-4 ผลการตรวจติดตามปริมาณเชื้อลิจิโอเนลล่า (Legionella spp.) ในหอหล่อเย็น</li> </ul>

**ตารางที่ 2-1 (ต่อ) ผลการปฏิบัติตามมาตรการป้องกันและแก้ไขผลกระทบสิ่งแวดล้อม โครงการโรงไฟฟ้าอุทัย ของบริษัท กัลฟ์ เจพี ยูที จำกัด**  
ระยะดำเนินการ ระหว่างเดือนมกราคม-มิถุนายน พ.ศ. 2565

ผลกระทบสิ่งแวดล้อม	มาตรการป้องกันและแก้ไขผลกระทบสิ่งแวดล้อม	ผลการปฏิบัติตามมาตรการ	ปัญหาอุปสรรค ข้อเสนอแนะ/ แนวทางแก้ไข	เอกสารประกอบผล การปฏิบัติตามมาตรการ
1. มาตรการทั่วไป (ต่อ)	- กรณี ที่ผลการติดตามตรวจสอบคุณภาพสิ่งแวดล้อมมีแนวโน้มที่จะเกิดปัญหา รวมถึงกรณีที่มีการร้องเรียนจากชุมชนที่มีเหตุมาจากการดำเนินโครงการ ให้บริษัทฯ ปรับปรุงแก้ไขปัญหาดังกล่าวโดยเร็ว และแจ้งสำนักงานนโยบายและแผนทรัพยากรธรรมชาติและสิ่งแวดล้อม หน่วยงานอนุญาต และหน่วยงานที่เกี่ยวข้องทราบโดยเร็ว เพื่อประสานความร่วมมือในการแก้ไขปัญหา	- ในช่วงเดือนมกราคม-มิถุนายน พ.ศ.2565 ไม่พบปัญหา และข้อร้องเรียน ทั้งนี้ หากผลการติดตามตรวจสอบคุณภาพสิ่งแวดล้อมมีแนวโน้มที่จะเกิดปัญหา รวมถึงกรณีที่มีการร้องเรียนจากชุมชนที่มีเหตุมาจากการดำเนินโครงการ บริษัทฯ จะดำเนินการปรับปรุงแก้ไขปัญหาดังกล่าว โดยเร็วและแจ้งสำนักงานนโยบายและแผนทรัพยากรธรรมชาติและสิ่งแวดล้อม หน่วยงานอนุญาต และหน่วยงานที่เกี่ยวข้องทราบ เพื่อประสานความร่วมมือในการแก้ไขปัญหา	- ไม่พบปัญหา และอุปสรรค	- ภาคผนวก ข-5 ระเบียบปฏิบัติการรับเรื่องร้องเรียน  - ภาคผนวก ข-6 รายงานสรุปการรับเรื่องร้องเรียน ระหว่างเดือนมกราคม-มิถุนายน พ.ศ. 2565
	- หากบริษัท กัลฟ์ เจพี ยูที จำกัด มีความประสงค์จะเปลี่ยนแปลงรายละเอียดโครงการหรือมาตรการป้องกัน และแก้ไขผลกระทบสิ่งแวดล้อม หรือมาตรการติดตามตรวจสอบผลกระทบสิ่งแวดล้อม ที่ได้รับความเห็นชอบแล้ว ให้บริษัท กัลฟ์ เจพี ยูที จำกัด แจ้งให้หน่วยงานที่มีอำนาจหน้าที่ ในการพิจารณาอนุมัติหรืออนุญาตดำเนินการ ดังนี้	- โครงการยังไม่มีเปลี่ยนแปลงรายละเอียดโครงการหรือมาตรการป้องกันและแก้ไขผลกระทบสิ่งแวดล้อม หรือมาตรการติดตามตรวจสอบผลกระทบสิ่งแวดล้อม ทั้งนี้หากโครงการมีความประสงค์จะเปลี่ยนแปลงรายละเอียดโครงการหรือมาตรการป้องกันและแก้ไขผลกระทบสิ่งแวดล้อม หรือมาตรการติดตามตรวจสอบผลกระทบสิ่งแวดล้อมที่ได้รับความเห็นชอบแล้ว โครงการจะดำเนินการแจ้งให้หน่วยงานที่มีอำนาจหน้าที่ในการพิจารณาอนุมัติหรืออนุญาตพิจารณาก่อนดำเนินการ	- ไม่พบปัญหา และอุปสรรค	-



ตารางที่ 2-1 (ต่อ) ผลการปฏิบัติตามมาตรการป้องกันและแก้ไขผลกระทบสิ่งแวดล้อม โครงการโรงไฟฟ้าอุทัย ของบริษัท กัลฟ์ เจพี ยูที จำกัด  
ระยะดำเนินการ ระหว่างเดือนมกราคม-มิถุนายน พ.ศ. 2565

ผลกระทบสิ่งแวดล้อม	มาตรการป้องกันและแก้ไข ผลกระทบสิ่งแวดล้อม	ผลการปฏิบัติตามมาตรการ	ปัญหาอุปสรรค ข้อเสนอแนะ/ แนวทางแก้ไข	เอกสารประกอบผล การปฏิบัติตามมาตรการ
1. มาตรการทั่วไป (ต่อ)	<ul style="list-style-type: none"><li>หากหน่วยงานผู้อนุมัติหรืออนุญาตเห็นว่าการเปลี่ยนแปลงดังกล่าวเกิดผลดีต่อสิ่งแวดล้อมมากกว่าหรือเทียบเท่ามาตรการที่กำหนดไว้ในรายงานการวิเคราะห์ผลกระทบสิ่งแวดล้อมที่ได้รับความเห็นชอบไว้แล้วให้หน่วยงานผู้อนุมัติ รับผิดชอบให้ไปดำเนินการหลักเกณฑ์และเงื่อนไขที่กำหนดไว้ในกฎหมายนั้นๆ ต่อไป พร้อมกับให้จัดทำสำเนาการเปลี่ยนแปลงดังกล่าว ข้างต้น ที่รับผิดชอบแจ้งไว้ให้สำนักงานนโยบายและแผนทรัพยากร ธรรมชาติและสิ่งแวดล้อมเพื่อทราบ</li><li>หากหน่วยงานผู้อนุมัติหรือผู้อนุญาตเห็นว่าการเปลี่ยนแปลงดังกล่าว อาจกระทบต่อสาระสำคัญในรายงานการวิเคราะห์ผลกระทบสิ่งแวดล้อมที่ได้รับความเห็นชอบไว้แล้ว ให้หน่วยงานผู้อนุมัติหรือผู้อนุญาตจัดส่งรายงานการเปลี่ยนแปลงดังกล่าวให้สำนักงานนโยบายและแผนทรัพยากรธรรมชาติและสิ่งแวดล้อมเพื่อ</li></ul>			

ตารางที่ 2-1 (ต่อ) ผลการปฏิบัติตามมาตรการป้องกันและแก้ไขผลกระทบสิ่งแวดล้อม โครงการโรงไฟฟ้าอุทัย ของบริษัท กัลฟ์ เจพี ยูที จำกัด  
ระยะดำเนินการ ระหว่างเดือนมกราคม-มิถุนายน พ.ศ. 2565

ผลกระทบสิ่งแวดล้อม	มาตรการป้องกันและแก้ไข ผลกระทบสิ่งแวดล้อม	ผลการปฏิบัติตามมาตรการ	ปัญหาอุปสรรค ข้อเสนอแนะ/ แนวทางแก้ไข	เอกสารประกอบผล การปฏิบัติตามมาตรการ
1. มาตรการทั่วไป (ต่อ)	เสนอให้คณะกรรมการผู้ชำนาญการ พิจารณารายงานการวิเคราะห์ผลกระทบ สิ่งแวดล้อม (คชก.) ชุดที่เกี่ยวข้อง ให้ ความเห็นประกอบก่อนดำเนินการ เปลี่ยนแปลง และเมื่อโครงการได้รับ อนุมัติหรืออนุญาตให้มีการเปลี่ยนแปลง ให้ หน่วยงานผู้อนุมัติหรืออนุญาตแจ้งผลการ เปลี่ยนแปลงดังกล่าวให้สำนักงานนโยบาย และแผนทรัพยากรธรรมชาติและ สิ่งแวดล้อมเพื่อทราบ			
	- หากยังมีประเด็นปัญหา ข้อวิตกกังวล และ ห่วงใย ของชุมชนต่อการดำเนินการของโครงการ บริษัทฯ ต้องดำเนินการแก้ไขปัญหาดังกล่าว เพื่อขจัดปัญหาความขัดแย้งของชุมชนในพื้นที่ ทันที	- ในระหว่างเดือนมกราคม-มิถุนายน พ.ศ. 2565 ยังไม่ พบปัญหาหรือข้อวิตกกังวลจากชุมชนจากการ ดำเนินการของโครงการ ทั้งนี้ หากเกิดประเด็น ปัญหา ข้อวิตกกังวลและห่วงใยของชุมชน ต่อการดำเนินการ ของโครงการ จะดำเนินการแก้ไขปัญหาดังกล่าวเพื่อ ขจัดปัญหาความขัดแย้งของชุมชนในพื้นที่ทันที	- ไม่พบปัญหา และ อุปสรรค	- ภาคผนวก ข-6 รายงานสรุปการรับเรื่องร้องเรียน ระหว่างเดือนมกราคม-มิถุนายน พ.ศ. 2565

ตารางที่ 2-1 (ต่อ) ผลการปฏิบัติตามมาตรการป้องกันและแก้ไขผลกระทบสิ่งแวดล้อม โครงการโรงไฟฟ้าอุทัย ของบริษัท กัลฟ์ เจพี ยูที จำกัด  
ระยะดำเนินการ ระหว่างเดือนมกราคม-มิถุนายน พ.ศ. 2565

ผลกระทบสิ่งแวดล้อม	มาตรการป้องกันและแก้ไข ผลกระทบสิ่งแวดล้อม	ผลการปฏิบัติตามมาตรการ	ปัญหาอุปสรรค ข้อเสนอแนะ/ แนวทางแก้ไข	เอกสารประกอบผล การปฏิบัติตามมาตรการ
1. มาตรการทั่วไป (ต่อ)	- หากโครงการไม่ดำเนินโครงการภายในระยะเวลา 2 ปี นับตั้งแต่วันที่สำนักงานนโยบายและแผนทรัพยากรธรรมชาติและสิ่งแวดล้อม แจ้งมติคณะกรรมการผู้ชำนาญการพิจารณารายงานการวิเคราะห์ผลกระทบสิ่งแวดล้อมในการพิจารณาเห็นชอบในรายงานการวิเคราะห์ผลกระทบสิ่งแวดล้อม บริษัทฯ จะต้องทบทวนข้อมูลของผลกระทบและที่ได้เสนอไว้ให้สอดคล้องกับสภาพแวดล้อมปัจจุบันที่ได้เปลี่ยนแปลงไป และให้นำเสนอสำนักงานนโยบายและแผนทรัพยากรธรรมชาติและสิ่งแวดล้อม เพื่อดำเนินการพิจารณาตามขั้นตอน	- โครงการได้ดำเนินการก่อสร้างภายในระยะเวลา 2 ปี นับตั้งแต่วันที่สำนักงานนโยบายและแผนทรัพยากรธรรมชาติและสิ่งแวดล้อม แจ้งมติคณะกรรมการผู้ชำนาญการพิจารณารายงานการวิเคราะห์ผลกระทบสิ่งแวดล้อมในการพิจารณาเห็นชอบในรายงานการวิเคราะห์ผลกระทบสิ่งแวดล้อม	- ไม่พบปัญหา และอุปสรรค	-
	- เมื่อโครงการฯ ดำเนินการผลิตและมีสภาวะการผลิตคงตัว (Steady State) แล้วพบว่าค่าการระบายสารมลพิษทางอากาศข้างต้นมีค่าต่ำกว่าค่าที่ระบุไว้ในรายงาน บริษัทฯ จะต้องยึดถือค่าที่ต่ำกว่าเป็นค่าควบคุม และแจ้งให้สำนักงานนโยบายและแผนทรัพยากรธรรมชาติและสิ่งแวดล้อมทราบโดยเร็ว	- ในปัจจุบันโครงการยังไม่มีช่วงที่ดำเนินการผลิตที่มีสภาวะการผลิตคงตัวจึงยังคงยึดถือค่าการระบายสารมลพิษตามที่ระบุไว้ในรายงานการวิเคราะห์ ผลกระทบสิ่งแวดล้อม อย่างไรก็ตาม หากโครงการ ดำเนินการผลิตเต็มกำลังการผลิตของเครื่องจักร และมีสภาวะการผลิตคงตัว (Steady State) แล้วพบว่า การระบายสารมลพิษทางอากาศข้างต้น มีค่าที่ต่ำกว่าโครงการจะยึดถือค่าที่ต่ำนั้นเป็นค่าควบคุม และแจ้งให้สำนักงาน	- ไม่พบปัญหา และอุปสรรค	-

ตารางที่ 2-1 (ต่อ) ผลการปฏิบัติตามมาตรการป้องกันและแก้ไขผลกระทบสิ่งแวดล้อม โครงการโรงไฟฟ้าอุทัย ของบริษัท กัลฟ์ เจพี ยูที จำกัด  
ระยะดำเนินการ ระหว่างเดือนมกราคม-มิถุนายน พ.ศ. 2565

ผลกระทบสิ่งแวดล้อม	มาตรการป้องกันและแก้ไข ผลกระทบสิ่งแวดล้อม	ผลการปฏิบัติตามมาตรการ	ปัญหาอุปสรรค ข้อเสนอแนะ/ แนวทางแก้ไข	เอกสารประกอบผล การปฏิบัติตามมาตรการ
1. มาตรการทั่วไป (ต่อ)		นโยบายและแผนทรัพยากรธรรมชาติและสิ่งแวดล้อม ทราบโดยเร็ว		
2. ด้านคุณภาพอากาศ	- ติดตั้งเครื่องมือตรวจวัดคุณภาพอากาศจาก ปล่องอย่างต่อเนื่อง (CEMs: Continuous Emission Monitoring System) เพื่อตรวจวัด NO <sub>2</sub> , O <sub>2</sub> , SO <sub>2</sub> , TSP, CO และ Flow Rate บริเวณปล่องหน่วยผลิตไอน้ำแรงดันสูง (HRSG) ทั้ง 4 ปล่อง	- โครงการได้ติดตั้งเครื่องมือตรวจวัดคุณภาพอากาศ จากปล่องอย่างต่อเนื่อง (CEMs: Continuous Emission Monitoring System) เพื่อตรวจวัด NO <sub>x</sub> , O <sub>2</sub> , SO <sub>2</sub> , TSP, CO และ Flow Rate บริเวณปล่อง ของหน่วยผลิตไอน้ำแรงดันสูง (HRSG) โดยผลการ ตรวจวัดจะไปแสดงผลยังห้องควบคุม และแสดงผล การตรวจวัดบริเวณด้านหน้าโครงการ เพื่อรายงานค่า มลสารที่ระบายออกสู่บรรยากาศ ตลอด 24 ชั่วโมง	- ไม่พบปัญหา และ อุปสรรค	- ภาพที่ 2-2 ระบบตรวจวัดคุณภาพอากาศจาก ปล่องระบายอากาศอย่างต่อเนื่อง (CEMs) - ภาพที่ 2-3 จอแสดงผลการตรวจวัดคุณภาพ อากาศจากปล่องระบายบริเวณหน้า โครงการ
	- กำหนดให้มีการ Audit CEMs ทุก 1 ปี ตลอด อายุโครงการ พร้อมทั้งดำเนินการติดตั้ง จอแสดงผลการตรวจวัดคุณภาพอากาศจาก ปล่องของโครงการ บริเวณด้านหน้าโครงการ ตลอดอายุโครงการ	- โครงการได้มีการตรวจสอบความถูกต้องของ CEMs ทุก 1 ปี โดยปี 2565 ได้มีการตรวจสอบความถูกต้อง ของปล่อง HRSG 11 ปล่อง HRSG 12 เมื่อวันที่ 11 และ 12 มกราคม พ.ศ. 2565 และปล่อง HRSG 21 และปล่อง HRSG 22 เมื่อวันที่ 20 และ 21 เมษายน พ.ศ. 2565	- ไม่พบปัญหา และ อุปสรรค	- ภาคผนวก ข-7 เอกสารการตรวจสอบความถูกต้อง การทำงานของ (Audit CEMs)

ตารางที่ 2-1 (ต่อ) ผลการปฏิบัติตามมาตรการป้องกันและแก้ไขผลกระทบสิ่งแวดล้อม โครงการโรงไฟฟ้าอุทัย ของบริษัท กัลฟ์ เจพี ยูที จำกัด  
ระยะดำเนินการ ระหว่างเดือนมกราคม-มิถุนายน พ.ศ. 2565

ผลกระทบสิ่งแวดล้อม	มาตรการป้องกันและแก้ไขผลกระทบสิ่งแวดล้อม	ผลการปฏิบัติตามมาตรการ	ปัญหาอุปสรรค ข้อเสนอแนะ/ แนวทางแก้ไข	เอกสารประกอบผล การปฏิบัติตามมาตรการ
2. ด้านคุณภาพอากาศ (ต่อ)		- โครงการได้ติดตั้งจอแสดงผลการตรวจวัดคุณภาพอากาศจากปล่องของโครงการบริเวณด้านหน้าโครงการ เพื่อรายงานค่ามลสารที่ระบายออกสู่บรรยากาศ ตลอด 24 ชั่วโมง		- ภาพที่ 2-3 จอแสดงผลการตรวจวัดคุณภาพอากาศจากปล่องระบายบริเวณหน้าโครงการ
	- ควบคุมอัตราการปล่อยมลพิษจากปล่องระบายมลพิษทางอากาศไม่ให้เกินกว่าที่กำหนดเอาไว้ในรายงานการวิเคราะห์ผลกระทบสิ่งแวดล้อม <b>กรณีใช้ก๊าซธรรมชาติเป็นเชื้อเพลิง</b> <ul style="list-style-type: none"> <li>ค่าความเข้มข้นของ SO<sub>2</sub> ที่ระบายออกจากแต่ละปล่องมีค่าไม่เกิน 10 ppm หรืออัตราการระบายไม่เกิน 8.11 กรัมต่อวินาที</li> <li>ค่าความเข้มข้นของ NO<sub>2</sub> ที่ระบายออกจากแต่ละปล่องมีค่าไม่เกิน 70 ppm หรืออัตราการระบายไม่เกิน 40.80 กรัมต่อวินาที</li> <li>ค่าความเข้มข้นของ TSP ที่ระบายออกจากแต่ละปล่องมีค่าไม่เกิน 20 mg/m<sup>3</sup> หรืออัตราการระบายไม่เกิน 5.71 กรัมต่อวินาที</li> <li>ต้องควบคุมปริมาณ NO<sub>x</sub> ที่ระบายออกในปริมาณที่กำหนดไว้โดยใช้ระบบควบคุม NO<sub>x</sub> แบบ Dry Low NO<sub>x</sub> (DLN) เมื่อใช้ก๊าซธรรมชาติ เป็นเชื้อเพลิง</li> </ul>	- โครงการได้ควบคุมอัตราการปล่อยมลพิษจากปล่องระบายมลพิษทางอากาศไม่ให้เกินกว่าค่าที่กำหนดในรายงานการวิเคราะห์ผลกระทบสิ่งแวดล้อม - ผลจากการตรวจวัดคุณภาพอากาศจากปล่องระบายอากาศแบบครั้งคราว (Stack Sampling) ในระหว่างเดือนมกราคม-มิถุนายน พ.ศ. 2565 กรณีโรงไฟฟ้ามีการใช้ก๊าซธรรมชาติเป็นเชื้อเพลิง ของปล่อง HRSG 11 ในวันที่ 11 มกราคม พ.ศ.2565 ปล่อง HRSG 12 ในวันที่ 12 มกราคม พ.ศ.2565 ปล่อง HRSG 21 ในวันที่ 8 มีนาคม พ.ศ.2565 และปล่อง HRSG 22 ในวันที่ 20 เมษายน พ.ศ.2565 พบว่า ผลการตรวจวัดทั้ง 4 ปล่องมีค่าอยู่ในเกณฑ์ที่กำหนด ในมาตรการฯ และเกณฑ์ที่มาตรฐานกำหนดโดยมีรายละเอียด ดังนี้ <b><u>ปล่อง HRSG 11 (ตรวจวัดเมื่อวันที่ 11 ม.ค. 65 ใช้ น้ำมันดีเซลเป็นเชื้อเพลิง)</u></b> SO <sub>2</sub> = 0.35 ppm ที่ 7%O <sub>2</sub> และ 0.263 g/s NO <sub>x</sub> = 44.07 ppm ที่ 7%O <sub>2</sub> และ 23.516 g/s	- ไม่พบปัญหา และอุปสรรค	- ภาพที่ 2-4 ปล่องระบายอากาศ - บทที่ 3 ผลการติดตามตรวจสอบผลกระทบสิ่งแวดล้อม

ตารางที่ 2-1 (ต่อ) ผลการปฏิบัติตามมาตรการป้องกันและแก้ไขผลกระทบสิ่งแวดล้อม โครงการโรงไฟฟ้าอุทัย ของบริษัท กัลฟ์ เจพี ยูที จำกัด  
ระยะดำเนินการ ระหว่างเดือนมกราคม-มิถุนายน พ.ศ. 2565

ผลกระทบสิ่งแวดล้อม	มาตรการป้องกันและแก้ไข ผลกระทบสิ่งแวดล้อม	ผลการปฏิบัติตามมาตรการ	ปัญหาอุปสรรค ข้อเสนอแนะ/ แนวทางแก้ไข	เอกสารประกอบผล การปฏิบัติตามมาตรการ
2. ด้านคุณภาพอากาศ (ต่อ)	<p>กรณีใช้น้ำมันดีเซลเป็นเชื้อเพลิง</p> <ul style="list-style-type: none"> <li>ค่าความเข้มข้นของ SO<sub>2</sub> ที่ระบายออกจากแต่ละปล่องมีค่าไม่เกิน 30 ppm หรืออัตราการระบายไม่เกิน 21.49 กรัมต่อวินาที</li> <li>ค่าความเข้มข้นของ NO<sub>2</sub> ที่ระบายออกจากแต่ละปล่องมีค่าไม่เกิน 120 mg/m<sup>3</sup> หรืออัตราการระบายไม่เกิน 61.82 กรัมต่อวินาที</li> <li>ค่าความเข้มข้นของ TSP ที่ระบายออกจากแต่ละปล่องมีค่าไม่เกิน 35 mg/m<sup>3</sup> หรืออัตราการระบายไม่เกิน 8.79 กรัมต่อวินาที</li> <li>ค่าความเข้มข้นของสารมลพิษดังกล่าวข้างต้น คิดที่สภาวะปกติ 25 องศาเซลเซียส ความดัน 1 บรรยากาศ และปริมาตรออกซิเจนส่วนเกินในการเผาไหม้อยู่ที่ 7</li> </ul>	<p>TSP = &lt;0.5 mg/m<sup>3</sup> ที่ 7%O<sub>2</sub> และ &lt;0.30 g/s CO = 39.83 ppm ที่ 7%O<sub>2</sub> และ 12.934 g/s</p> <p><b>ปล่อง HRSG 12 (ตรวจวัดเมื่อวันที่ 12 ม.ค. 65 ใช้น้ำมันดีเซลเป็นเชื้อเพลิง)</b></p> <p>SO<sub>2</sub> = 0.29 ppm ที่ 7%O<sub>2</sub> และ 0.223 g/s NO<sub>x</sub> = 27.40 ppm ที่ 7%O<sub>2</sub> และ 14.934 g/s TSP = &lt;0.5 mg/m<sup>3</sup> ที่ 7%O<sub>2</sub> และ &lt;0.31 g/s CO = 73.14 ppm ที่ 7%O<sub>2</sub> และ 24.263 g/s</p> <p><b>ปล่อง HRSG 21 (ตรวจวัดวันที่ 8 มี.ค. 65 ใช้ก๊าซธรรมชาติเป็นเชื้อเพลิง)</b></p> <p>SO<sub>2</sub> = 0.43 ppm ที่ 7%O<sub>2</sub> และ 0.266 g/s NO<sub>x</sub> = 35.58 ppm ที่ 7%O<sub>2</sub> และ 16.039 g/s TSP = 0.9 mg/m<sup>3</sup> ที่ 7%O<sub>2</sub> และ 0.22 g/s CO = 27.27 ppm ที่ 7%O<sub>2</sub> และ 7.446 g/s</p> <p><b>ปล่อง HRSG 22 (ตรวจวัดวันที่ 20 เม.ย. 65 ใช้น้ำมันดีเซลเป็นเชื้อเพลิง)</b></p> <p>SO<sub>2</sub> = 2.08 ppm ที่ 7%O<sub>2</sub> และ 1.003 g/s NO<sub>x</sub> = 28.83 ppm ที่ 7%O<sub>2</sub> และ 9.990 g/s TSP = 3.2 mg/m<sup>3</sup> ที่ 7%O<sub>2</sub> และ 0.65 g/s CO = 500.52 ppm ที่ 7%O<sub>2</sub> และ 105.551 g/s</p>		

ตารางที่ 2-1 (ต่อ) ผลการปฏิบัติตามมาตรการป้องกันและแก้ไขผลกระทบสิ่งแวดล้อม โครงการโรงไฟฟ้าอุทัย ของบริษัท กัลฟ์ เจพี ยูที จำกัด  
ระยะดำเนินการ ระหว่างเดือนมกราคม-มิถุนายน พ.ศ. 2565

ผลกระทบสิ่งแวดล้อม	มาตรการป้องกันและแก้ไข ผลกระทบสิ่งแวดล้อม	ผลการปฏิบัติตามมาตรการ	ปัญหาอุปสรรค ข้อเสนอแนะ/ แนวทางแก้ไข	เอกสารประกอบผล การปฏิบัติตามมาตรการ
2. ด้านคุณภาพอากาศ (ต่อ)	<ul style="list-style-type: none"> <li>ต้องควบคุมปริมาณ NO<sub>x</sub> ที่ระบายออกในปริมาณที่กำหนดไว้โดยใช้ระบบควบคุม NO<sub>x</sub> แบบ Water Injection เมื่อใช้น้ำมันดีเซลเป็นเชื้อเพลิง</li> </ul>	<p>สำหรับผลการติดตามตรวจวัดคุณภาพจากปล่องระบายอากาศแบบต่อเนื่อง (CEMs) ในช่วงระหว่างเดือนมกราคม-มิถุนายน พ.ศ.2565 พบว่า มีค่าอยู่ในเกณฑ์ที่กำหนดในมาตรการฯ และ เกณฑ์ที่มาตรฐานกำหนดเช่นเดียวกัน</p> <p><b>ปล่อง HRSG 11</b>  NO<sub>x</sub> = 0.0-52.50 ppm ที่ 7%O<sub>2</sub>  SO<sub>2</sub> = 0.0-1.65 ppm ที่ 7%O<sub>2</sub>  TSP = 0.0-4.10 mg/Nm<sup>3</sup> ที่ 7%O<sub>2</sub>  CO = 0.0-585.85 ppm ที่ 7%O<sub>2</sub>  O<sub>2</sub> = ร้อยละ 0.0-14.87  Flow Rate = 0.0-1,876.05 KNm<sup>3</sup>/hr</p> <p><b>ปล่อง HRSG 12</b>  NO<sub>x</sub> = 0.0-38.72 ppm ที่ 7%O<sub>2</sub>  SO<sub>2</sub> = 0.0-0.98 ppm ที่ 7%O<sub>2</sub>  TSP = 0.0-3.99 mg/Nm<sup>3</sup> ที่ 7%O<sub>2</sub>  CO = 0.0-508.67 ppm ที่ 7%O<sub>2</sub>  O<sub>2</sub> = ร้อยละ 0.0-21.15  Flow Rate = 0.0-1,814.66 KNm<sup>3</sup>/hr</p>		<p>- ภาคผนวก ข-8 ผลการตรวจวัดคุณภาพอากาศจากปล่องระบายอากาศแบบต่อเนื่อง (CEMs)</p>

ตารางที่ 2-1 (ต่อ) ผลการปฏิบัติตามมาตรการป้องกันและแก้ไขผลกระทบสิ่งแวดล้อม โครงการโรงไฟฟ้าอุทัย ของบริษัท กัลฟ์ เจพี ยูที จำกัด  
ระยะดำเนินการ ระหว่างเดือนมกราคม-มิถุนายน พ.ศ. 2565

ผลกระทบสิ่งแวดล้อม	มาตรการป้องกันและแก้ไขผลกระทบสิ่งแวดล้อม	ผลการปฏิบัติตามมาตรการ	ปัญหาอุปสรรค ข้อเสนอแนะ/ แนวทางแก้ไข	เอกสารประกอบผล การปฏิบัติตามมาตรการ
2. ด้านคุณภาพอากาศ (ต่อ)		<p><b>ปล่อง HRSG 21</b></p> <p>NO<sub>x</sub> = 23.58-48.98 ppm ที่ 7%O<sub>2</sub></p> <p>SO<sub>2</sub> = 0.0-2.78 ppm ที่ 7%O<sub>2</sub></p> <p>TSP = 0.28-3.76 mg/Nm<sup>3</sup> ที่ 7%O<sub>2</sub></p> <p>CO = 0.0-617.29 ppm ที่ 7%O<sub>2</sub></p> <p>O<sub>2</sub> = ร้อยละ 13.47-15.27</p> <p>Flow Rate = 13.49-1,947.31 KNm<sup>3</sup>/hr</p> <p><b>ปล่อง HRSG 22</b></p> <p>NO<sub>x</sub> = 0.0-55.25 ppm ที่ 7%O<sub>2</sub></p> <p>SO<sub>2</sub> = 0.0-1.68 ppm ที่ 7%O<sub>2</sub></p> <p>TSP = 0.0-3.83 mg/m<sup>3</sup> ที่ 7%O<sub>2</sub></p> <p>CO = 0.0-593.75 ppm ที่ 7%O<sub>2</sub></p> <p>O<sub>2</sub> = ร้อยละ 0.0-14.77</p> <p>Flow Rate = 0.0-1,886.41 KNm<sup>3</sup>/hr</p> <p>และโครงการได้ควบคุมปริมาณ NO<sub>x</sub> ที่ระบายออกใน ปริมาณที่กำหนดไว้โดยใช้ระบบควบคุม NO<sub>x</sub> แบบ Dry Low NO<sub>x</sub> (DLN)</p>		
	- จัดให้มีปล่องระบายมลพิษทางอากาศมีความสูง 60 เมตร	- โครงการจัดให้มีปล่องระบายมลพิษทางอากาศซึ่งมีความสูง 60 เมตร	- ไม่พบปัญหา และอุปสรรค	- ภาพที่ 2-4 ปล่องระบายอากาศ



ตารางที่ 2-1 (ต่อ) ผลการปฏิบัติตามมาตรการป้องกันและแก้ไขผลกระทบสิ่งแวดล้อม โครงการโรงไฟฟ้าอุทัย ของบริษัท กัลฟ์ เจพี ยูที จำกัด  
ระยะดำเนินการ ระหว่างเดือนมกราคม-มิถุนายน พ.ศ. 2565

ผลกระทบสิ่งแวดล้อม	มาตรการป้องกันและแก้ไข ผลกระทบสิ่งแวดล้อม	ผลการปฏิบัติตามมาตรการ	ปัญหาอุปสรรค ข้อเสนอแนะ/ แนวทางแก้ไข	เอกสารประกอบผล การปฏิบัติตามมาตรการ
3. ด้านเสียง	- จัดทำสัญลักษณ์หรือป้ายเตือนในบริเวณที่มีระดับเสียงดังเกิน 80 เดซิเบล(เอ)	- โครงการได้ตรวจวัดระดับเสียง เพื่อจัดทำ Noise Contour Map เพื่อกำหนดเขตพื้นที่ที่มีระดับเสียงดังเกิน 80 เดซิเบล(เอ) โดยล่าสุด ดำเนินการในระหว่างวันที่ 20-23, 30 กรกฎาคม พ.ศ.2563 ซึ่งทางโครงการได้จัดให้มีสัญลักษณ์ หรือป้ายเตือนในบริเวณที่มีเสียงดังเกิน 80 เดซิเบล(เอ) เช่น บริเวณกังหันก๊าซ กังหันไอน้ำ เป็นต้น อย่างไรก็ตามโครงการได้จัดเตรียมอุปกรณ์ป้องกันอันตรายส่วนบุคคล เช่น ที่ครอบหูหรือปลั๊กอุดหู เป็นต้น สำหรับพนักงานที่ปฏิบัติงาน ในพื้นที่ที่มีเสียงดังอย่างเพียงพอเพื่อลดผลกระทบที่อาจจะเกิดขึ้นกับพนักงาน ทั้งนี้โครงการจะครบกำหนดดำเนินการจัดทำเส้นระดับเสียง (Noise Contour) อีกครั้งในปี พ.ศ. 2568	- ไม่พบปัญหา และอุปสรรค	- ภาพที่ 2-5 สัญลักษณ์หรือป้ายเตือน ในบริเวณที่ระดับเสียงเกิน 80 เดซิเบล(เอ) - ภาพที่ 2-6 พนักงานสวมใส่อุปกรณ์ป้องกันเสียง - ภาคผนวก ข-9 เอกสารการจัดทำ Noise Contour
	- จัดให้มีอุปกรณ์ป้องกันอันตรายส่วนบุคคล อาทิ ที่ครอบหู/ที่อุดหู สำหรับพนักงานที่ปฏิบัติงาน หรือผู้ที่เข้าไปในบริเวณที่มีโอกาสได้รับเสียงเกินกว่า 80 เดซิเบล(เอ) และมีอุปกรณ์ดังกล่าวสำรองไว้อย่างเพียงพอ	- โครงการได้จัดเตรียมอุปกรณ์คุ้มครองความปลอดภัยส่วนบุคคล เช่น ที่ครอบหูหรือที่อุดหูลดเสียง สำหรับพนักงานที่ปฏิบัติงานหรือผู้ที่เข้าไปในบริเวณที่มีโอกาสได้รับเสียงเกินกว่า 80 เดซิเบล(เอ) และมีอุปกรณ์ดังกล่าวสำรองไว้อย่างเพียงพอ	- ไม่พบปัญหา และอุปสรรค	- ภาพที่ 2-6 พนักงานสวมใส่อุปกรณ์ป้องกันเสียง - ภาพที่ 2-7 อุปกรณ์ป้องกันอันตรายส่วนบุคคล (PPE) สำรอง

ตารางที่ 2-1 (ต่อ) ผลการปฏิบัติตามมาตรการป้องกันและแก้ไขผลกระทบสิ่งแวดล้อม โครงการโรงไฟฟ้าอุทัย ของบริษัท กัลฟ์ เจพี ยูที จำกัด  
ระยะดำเนินการ ระหว่างเดือนมกราคม-มิถุนายน พ.ศ. 2565

ผลกระทบสิ่งแวดล้อม	มาตรการป้องกันและแก้ไข ผลกระทบสิ่งแวดล้อม	ผลการปฏิบัติตามมาตรการ	ปัญหาอุปสรรค ข้อเสนอแนะ/ แนวทางแก้ไข	เอกสารประกอบผล การปฏิบัติตามมาตรการ
3. ด้านเสียง	- บำรุงรักษาเครื่องจักรต่างๆ อย่างสม่ำเสมอและ พิจารณาเลือกใช้วิธีการควบคุมเสียงที่ แหล่งกำเนิด ตามความเหมาะสมเพื่อลดโอกาส ของการเกิดเสียงดัง เช่น ติดตั้ง Silencer หรือ Muffler ที่อุปกรณ์ติดตั้ง Acoustic Wall อุปกรณ์ลดเสียงที่ HRSG และ Gas Turbine	- โครงการมีการบำรุงรักษาเครื่องจักรต่างๆ อย่าง สม่ำเสมอ และมีการติดตั้ง Silencer และ Acoustic Wall เพื่อควบคุมเสียงที่แหล่งกำเนิดเสียง (บริเวณ HRSG และ Gas Turbine)	- ไม่พบปัญหา และ อุปสรรค	- ภาพที่ 2-8 การติดตั้ง Silencer  - ภาพที่ 2-9 การติดตั้ง Acoustic Wall
	- ภายหลังโครงการเพิ่มกำลังการผลิตหรือกรณี ติดตั้งเครื่องจักรอุปกรณ์ที่เป็นแหล่งกำเนิดเสียง ดังมากกว่า 80 เดซิเบล(เอ) กำหนดให้โครงการ จัดทำ Noise Contour Map กำหนดเขตพื้นที่ เสียงดัง เพื่อกำหนดให้พนักงานที่ปฏิบัติงาน หรือผู้ที่เข้าไปในบริเวณที่มีเสียงดังใส่อุปกรณ์ ป้องกันอันตรายส่วนบุคคล เช่น ที่อุดหู (Ear Plug) หรือที่ครอบหู (Ear Muff)	- โครงการได้จัดทำ Noise Contour Map เพื่อกำหนด เขตพื้นที่เสียงดัง ในระหว่างวันที่ 20-23, 30 กรกฎาคม พ.ศ.2563 เพื่อกำหนดให้พนักงานที่ ปฏิบัติงานหรือผู้ที่เข้าไปในบริเวณที่มีเสียงดังใส่ อุปกรณ์คุ้มครองความปลอดภัยส่วนบุคคล เช่น ปลั๊ก ลดเสียง (Ear Plugs) หรือครอบหูลดเสียง (Ear Muffs)	- ไม่พบปัญหา และ อุปสรรค	- ภาคผนวก ข-9 เอกสารการจัดทำ Noise Contour
	- ระดับความดังของเสียงที่พนักงานได้รับไม่ควร เกิน 90 เดซิเบล(เอ) ในการทำงานติดต่อกัน 8 ชั่วโมง	- โครงการจัดให้มีการตรวจวัดระดับเสียงเฉลี่ย 8 ชั่วโมง บริเวณพื้นที่ปฏิบัติงาน เมื่อวันที่ 6-8 มิถุนายน พ.ศ. 2565 พบว่า มีค่าอยู่ในช่วงระหว่าง 51.3-81.8 เดซิเบล (เอ) ซึ่งมีค่าอยู่ในเกณฑ์ที่มาตรการฯ กำหนด	- ไม่พบปัญหา และ อุปสรรค	- บทที่ 3 ผลการติดตามตรวจสอบผลกระทบ สิ่งแวดล้อม

ตารางที่ 2-1 (ต่อ) ผลการปฏิบัติตามมาตรการป้องกันและแก้ไขผลกระทบสิ่งแวดล้อม โครงการโรงไฟฟ้าอุทัย ของบริษัท กัลฟ์ เจพี ยูที จำกัด  
ระยะดำเนินการ ระหว่างเดือนมกราคม-มิถุนายน พ.ศ. 2565

ผลกระทบสิ่งแวดล้อม	มาตรการป้องกันและแก้ไขผลกระทบสิ่งแวดล้อม	ผลการปฏิบัติตามมาตรการ	ปัญหาอุปสรรค ข้อเสนอแนะ/ แนวทางแก้ไข	เอกสารประกอบผล การปฏิบัติตามมาตรการ
3. ด้านเสียง (ต่อ)	- ส่งเสริมและจัดอบรมให้ความรู้ความเข้าใจแก่พนักงานในโรงไฟฟ้า เพื่อให้มีความรู้ความเข้าใจทัศนคติที่ดี และพฤติกรรมที่ถูกต้อง ในด้านอาชีวอนามัยและความปลอดภัย ในการทำงาน โดยจัดฝึกอบรมเป็นประจำทุกปี อย่างน้อยปีละ 1 ครั้ง	- โครงการมีการส่งเสริมและจัดอบรมให้ความรู้ความเข้าใจแก่พนักงาน เพื่อให้มีความรู้ความเข้าใจทัศนคติที่ดี และพฤติกรรมที่ถูกต้องในด้านอาชีวอนามัยและความปลอดภัยในการทำงานเป็นประจำทุกปี	- ไม่พบปัญหา และอุปสรรค	- ภาคผนวก ข-10 เอกสารการจัดอบรมให้ความรู้แก่พนักงาน
4. คุณภาพน้ำผิวดิน	<b>มาตรการด้านการจัดการน้ำหล่อเย็น</b> - จัดให้มีบ่อพักน้ำหล่อเย็น ขนาด 11,000 ลบ.ม. จำนวน 2 บ่อ ซึ่งเพียงพอที่จะพักน้ำได้ 3 วัน ก่อนที่จะมีการระบายลงสู่คลองระบายน้ำฝน (รางเก็บน้ำฝน) ของสวนอุตสาหกรรมโรจนะ	- โครงการจัดให้มีบ่อพักน้ำหล่อเย็น ขนาด 11,000 ลูกบาศก์เมตร จำนวน 2 บ่อ ซึ่งเพียงพอที่จะพักน้ำได้ 3 วัน ก่อนที่จะมีการระบายลงสู่คลองระบายน้ำฝน (รางเก็บน้ำฝน) ของสวนอุตสาหกรรมโรจนะ	- ไม่พบปัญหา และอุปสรรค	- ภาพที่ 2-10 บ่อพักน้ำหล่อเย็น ขนาด 11,000 ลูกบาศก์เมตร
	- ควบคุมคุณลักษณะของน้ำทิ้งจากหอหล่อเย็น ที่จะส่งไปยังคลองระบายน้ำฝน (รางเก็บน้ำฝน) ของสวนอุตสาหกรรมโรจนะ ให้เป็นไปตามเกณฑ์มาตรฐานคุณภาพน้ำทิ้งของกรมโรงงานอุตสาหกรรม ตามที่สวนอุตสาหกรรมโรจนะ กำหนด อาทิ <ul style="list-style-type: none"> <li>อุณหภูมิไม่เกิน 40 องศาเซลเซียส</li> <li>ความเป็นกรด-ด่าง 5.5-9.0</li> <li>ของแข็งละลายทั้งหมด ไม่เกิน 3,000 มก./ล.</li> </ul>	- โครงการได้ควบคุมคุณภาพของน้ำทิ้งจากหอหล่อเย็นที่จะส่งไปยังคลองระบายน้ำฝน (รางเก็บน้ำฝน) ของสวนอุตสาหกรรมโรจนะ ให้เป็นไปตามเกณฑ์มาตรฐานคุณภาพน้ำทิ้งของกรมโรงงานอุตสาหกรรม ตามที่สวนอุตสาหกรรมโรจนะกำหนด ซึ่งผลการตรวจวัดคุณภาพน้ำทิ้งจากหอหล่อเย็น ในระหว่างเดือนมกราคม-มิถุนายน พ.ศ. 2565 พบว่า มีค่าอยู่ในเกณฑ์มาตรฐานกำหนด ดังนี้ <ul style="list-style-type: none"> <li>อุณหภูมิ มีค่าอยู่ในช่วง 27.1-32.8 องศาเซลเซียส</li> </ul>	- ไม่พบปัญหา และอุปสรรค	- บทที่ 3 ผลการติดตามตรวจสอบผลกระทบสิ่งแวดล้อม

ตารางที่ 2-1 (ต่อ) ผลการปฏิบัติตามมาตรการป้องกันและแก้ไขผลกระทบสิ่งแวดล้อม โครงการโรงไฟฟ้าอุทัย ของบริษัท กัลฟ์ เจพี ยูที จำกัด  
ระยะดำเนินการ ระหว่างเดือนมกราคม-มิถุนายน พ.ศ. 2565

ผลกระทบสิ่งแวดล้อม	มาตรการป้องกันและแก้ไข ผลกระทบสิ่งแวดล้อม	ผลการปฏิบัติตามมาตรการ	ปัญหาอุปสรรค ข้อเสนอแนะ/ แนวทางแก้ไข	เอกสารประกอบผล การปฏิบัติตามมาตรการ
4. คุณภาพน้ำผิวดิน (ต่อ)		<ul style="list-style-type: none"> <li>• ความเป็นกรด-ด่าง มีค่าอยู่ในช่วง 6.5-8.3</li> <li>• ของแข็งละลายทั้งหมด ค่าอยู่ในช่วง 380-1,588 มิลลิกรัมต่อลูกบาศก์เมตร</li> </ul>		
	- ติดตั้งระบบระบายความร้อน ซึ่งเป็นหอหล่อเย็นแบบระบบปิด เพื่อให้อุณหภูมิของน้ำทิ้งที่ผ่าน หอหล่อเย็นมีอุณหภูมิไม่เกิน 40 องศาเซลเซียส	- โครงการได้ติดตั้งหอหล่อเย็นเป็นระบบระบายความร้อน เพื่อให้อุณหภูมิของน้ำทิ้งที่ผ่านหอหล่อเย็นมีอุณหภูมิไม่เกิน 40 องศาเซลเซียส	- ไม่พบปัญหา และอุปสรรค	- ภาพที่ 2-1 ระบบหอหล่อเย็น
	- ติดตั้งเครื่องตรวจวัดค่าพีเอช อุณหภูมิ และค่าความนำไฟฟ้า (เพื่อตรวจหาของแข็งละลายน้ำทั้งหมด) แบบอัตโนมัติ เพื่อตรวจสอบคุณภาพน้ำทิ้งในบ่อบำบัดน้ำทิ้งก่อนระบายน้ำทิ้งสู่คลองระบายน้ำฝน (รางเก็บน้ำฝน) ของสวนอุตสาหกรรมโรจนะ	- โครงการได้ติดตั้งเครื่องตรวจวัดค่าความเป็นกรด-ด่าง อุณหภูมิ และค่าความนำไฟฟ้าแบบอัตโนมัติ เพื่อตรวจสอบคุณภาพน้ำทิ้งในบ่อบำบัดน้ำทิ้งก่อนระบาย น้ำทิ้งลงสู่คลองระบายน้ำฝน (รางเก็บน้ำฝน) ของสวนอุตสาหกรรมโรจนะ	- ไม่พบปัญหา และอุปสรรค	- ภาพที่ 2-11 เครื่องตรวจวัดคุณภาพน้ำทิ้งหอหล่อเย็นแบบอัตโนมัติบริเวณบ่อบำบัดน้ำทิ้ง
	- จัดสร้างบ่อบำบัดตรวจสอบคุณภาพน้ำทิ้ง (Inspection Manhole) พร้อมวาล์วควบคุมการเปิด-ปิดบริเวณ ตำแหน่งที่จะบรรจบท่อระบายน้ำทิ้งของโรงไฟฟ้า กับรางเก็บน้ำของสวนอุตสาหกรรมโรจนะ โครงการส่วนขยายระยะที่ 6	- โครงการได้สร้างบ่อบำบัดตรวจสอบคุณภาพน้ำทิ้ง (Inspection Manhole) พร้อมวาล์วควบคุมการเปิด-ปิดบริเวณตำแหน่งที่จะบรรจบท่อระบายน้ำทิ้ง ของโครงการกับรางเก็บน้ำของสวนอุตสาหกรรมโรจนะ โครงการส่วนขยายระยะที่ 6	- ไม่พบปัญหา และอุปสรรค	<ul style="list-style-type: none"> <li>- ภาพที่ 2-12 บ่อบำบัดตรวจสอบคุณภาพน้ำทิ้ง</li> <li>- ภาพที่ 2-13 วาล์วควบคุมการเปิด-ปิดบริเวณบ่อบำบัดตรวจสอบคุณภาพน้ำทิ้ง</li> </ul>

ตารางที่ 2-1 (ต่อ) ผลการปฏิบัติตามมาตรการป้องกันและแก้ไขผลกระทบสิ่งแวดล้อม โครงการโรงไฟฟ้าอุทัย ของบริษัท กัลฟ์ เจพี ยูที จำกัด  
ระยะดำเนินการ ระหว่างเดือนมกราคม-มิถุนายน พ.ศ. 2565

ผลกระทบสิ่งแวดล้อม	มาตรการป้องกันและแก้ไขผลกระทบสิ่งแวดล้อม	ผลการปฏิบัติตามมาตรการ	ปัญหาอุปสรรค ข้อเสนอแนะ/ แนวทางแก้ไข	เอกสารประกอบผล การปฏิบัติตามมาตรการ
4. คุณภาพน้ำผิวดิน (ต่อ)	- หากคุณภาพน้ำระบายน้ำทิ้งจากหอหล่อเย็นในบ่อพักน้ำหล่อเย็น (Cooling Water Holding Pond) ของโครงการซึ่งทราบจากการตรวจวัดแบบต่อเนื่อง (Online Monitoring) มีค่าไม่อยู่ในเกณฑ์มาตรฐานคุณภาพน้ำทิ้ง ของกระทรวงอุตสาหกรรมที่กำหนดไว้ โครงการต้องปิดวาล์วบ่อตรวจสอบคุณภาพน้ำทิ้ง (Inspection Manhole) เพื่อรอให้น้ำระบายทิ้งจากหอหล่อเย็นมีค่าอยู่ในเกณฑ์มาตรฐาน	- ในระหว่างเดือนมกราคม-มิถุนายน พ.ศ. 2565 คุณภาพน้ำระบายทิ้งจากหอหล่อเย็นในบ่อพักน้ำหล่อเย็น (Cooling Water Holding Pond) จากการตรวจวัดแบบต่อเนื่อง (Online Monitoring) พบว่า ผลการตรวจวัดมีค่าอยู่ในเกณฑ์มาตรฐานกำหนด อย่างไรก็ตามหากคุณภาพน้ำระบายน้ำทิ้งจากหอหล่อเย็นมีค่าไม่อยู่ในเกณฑ์มาตรฐาน โรงไฟฟ้าจะทำการปิดวาล์วบ่อตรวจสอบคุณภาพน้ำทิ้ง (Inspection Manhole) เพื่อรอให้น้ำระบายทิ้งจากหอหล่อเย็นมีค่าอยู่ในเกณฑ์มาตรฐาน จึงจะทำการระบายลงสู่คลองระบายน้ำฝนของสวนอุตสาหกรรมโรจนะ	- ไม่พบปัญหา และอุปสรรค	- ภาคผนวก ข-11 ผลการตรวจวัดคุณภาพน้ำแบบอัตโนมัติ
	<b>มาตรการทั่วไป</b> - จัดให้มีถังปรับสภาพความเป็นกรด-ด่าง (Neutralization Tank) เพื่อบำบัดน้ำเสียขั้นต้นจากการฟื้นฟูระบบผลิตน้ำปราศจากแร่ธาตุ (Demineralizer Regeneration Wastewater) ก่อนระบายสู่บ่อพักน้ำทิ้ง	- โครงการจัดให้มีถังปรับสภาพความเป็นกรด-ด่าง (Neutralization Tank) เพื่อบำบัดน้ำเสียขั้นต้น จากการฟื้นฟูระบบผลิตน้ำปราศจากแร่ธาตุ (Demineralizer Regeneration Wastewater) ก่อนระบายสู่บ่อพักน้ำทิ้ง	- ไม่พบปัญหา และอุปสรรค	- ภาพที่ 2-14 ถังปรับสภาพความเป็น กรด -ด่าง (Neutralization Tank)
	- จัดให้มีถังบำบัดน้ำเสียเพื่อบำบัดน้ำเสียจากการอุปโภค-บริโภคของพนักงาน	- โครงการจัดให้มีถังบำบัดน้ำเสียเพื่อบำบัดน้ำเสีย จากการอุปโภค-บริโภคของพนักงาน	- ไม่พบปัญหา และอุปสรรค	- ภาพที่ 2-15 ถังบำบัดน้ำเสียจากการอุปโภค-บริโภค

ตารางที่ 2-1 (ต่อ) ผลการปฏิบัติตามมาตรการป้องกันและแก้ไขผลกระทบสิ่งแวดล้อม โครงการโรงไฟฟ้าอุทัย ของบริษัท กัลป์ เจพี ยูที จำกัด  
ระยะดำเนินการ ระหว่างเดือนมกราคม-มิถุนายน พ.ศ. 2565

ผลกระทบสิ่งแวดล้อม	มาตรการป้องกันและแก้ไข ผลกระทบสิ่งแวดล้อม	ผลการปฏิบัติตามมาตรการ	ปัญหาอุปสรรค ข้อเสนอแนะ/ แนวทางแก้ไข	เอกสารประกอบผล การปฏิบัติตามมาตรการ
4. คุณภาพน้ำผิวดิน (ต่อ)	- จัดให้มีรางรวบรวมน้ำที่อาจปนเปื้อนน้ำมัน ไป บำบัดยังบ่อแยกน้ำมัน (Oil Separator)	- โครงการจัดให้มีรางรวบรวมน้ำที่อาจปนเปื้อนน้ำมันไป บำบัดยังบ่อแยกน้ำมัน (Oil Separator)	- ไม่พบปัญหา และ อุปสรรค	- ภาพที่ 2-16 รางรวบรวมน้ำที่อาจปนเปื้อนน้ำมัน - ภาพที่ 2-17 บ่อแยกน้ำมัน (Oil Separator)
	- จัดให้มีบ่อรวบรวมน้ำเสียจากระบบผลิตน้ำ ปราศจากแร่ธาตุ น้ำเสียที่ผ่านบ่อแยกน้ำมัน และน้ำเสียจากระบบล้างบำบัดน้ำเสียส่งไปยัง ระบบบำบัดน้ำเสียส่วนกลางของสวน อุตสาหกรรมโรจนะ	- โครงการจัดให้มีบ่อรวบรวมน้ำเสียจากระบบ ผลิตน้ำ ปราศจากแร่ธาตุ น้ำเสียที่ผ่านบ่อแยกน้ำมัน และน้ำ เสียจากระบบล้างบำบัดน้ำเสีย ส่งไปยังระบบบำบัดน้ำ เสียส่วนกลางของสวนอุตสาหกรรมโรจนะ	- ไม่พบปัญหา และ อุปสรรค	- ภาพที่ 2-18 บ่อรวบรวมน้ำทิ้ง
	- นำน้ำทิ้งที่ผ่านการบำบัดแล้วกลับมาใช้ ประโยชน์ให้มากที่สุด โดยใช้รดน้ำต้นไม้และ สนามหญ้า ใช้ทำความสะอาดพื้นถนนและลาน จอดรถ หรือใช้ในกิจกรรมอื่นๆ ในพื้นที่โครงการ	- ระบบบำบัดน้ำเสียของโครงการเป็นเพียงระบบบำบัด น้ำเสียขั้นต้น ทั้งนี้ น้ำเสียทั้งหมดที่เกิดขึ้น โครงการ ส่งไปบำบัดยังระบบบำบัดน้ำเสียส่วนกลาง ของสวน อุตสาหกรรมโรจนะ จึงไม่มีการนำน้ำทิ้งที่ผ่านการ บำบัดมาใช้ประโยชน์	- ไม่พบปัญหา และ อุปสรรค	-
	- จัดให้มีเจ้าหน้าที่ที่มีประสบการณ์เพื่อดูแลและ บำรุงรักษาถังปรับสภาพความเป็นกรด-ด่าง (Neutralization Tank) และบ่อแยกน้ำมัน (Oil Separator)	- โครงการจัดให้มีเจ้าหน้าที่ที่มีประสบการณ์ เพื่อดูแล และบำรุงรักษาถังปรับสภาพความเป็นกรด-ด่าง (Neutralization Tank) และ บ่อ แยก น้ำมัน (Oil Separator)	- ไม่พบปัญหา และ อุปสรรค	- ภาคผนวก ข-12 เอกสารแสดงหน้าที่รับผิดชอบของ เจ้าหน้าที่ดูแลรักษาถังปรับสภาพ ความเป็นกรด-ด่างและบ่อแยกน้ำมัน

ตารางที่ 2-1 (ต่อ) ผลการปฏิบัติตามมาตรการป้องกันและแก้ไขผลกระทบสิ่งแวดล้อม โครงการโรงไฟฟ้าอุทัย ของบริษัท กัลฟ์ เจพี ยูที จำกัด  
ระยะดำเนินการ ระหว่างเดือนมกราคม-มิถุนายน พ.ศ. 2565

ผลกระทบสิ่งแวดล้อม	มาตรการป้องกันและแก้ไข ผลกระทบสิ่งแวดล้อม	ผลการปฏิบัติตามมาตรการ	ปัญหาอุปสรรค ข้อเสนอแนะ/ แนวทางแก้ไข	เอกสารประกอบผล การปฏิบัติตามมาตรการ
4. คุณภาพน้ำผิวดิน (ต่อ)				<ul style="list-style-type: none"> <li>- ภาคผนวก ข-13 เอกสารการตรวจสอบบำรุงรักษาถัง ปรับสภาพความเป็นกรด-ด่าง (Neutralization Tank)</li> <li>- ภาคผนวก ข-14 เอกสารการตรวจสอบการทำงานของ บ่อแยกน้ำมัน (Oil Separator)</li> </ul>
	- ตรวจสอบการทำงานของบ่อแยกน้ำมัน (Oil Separator) เป็นประจำอย่างน้อยเดือนละ 1 ครั้ง	- โครงการจัดให้มีการตรวจสอบการทำงานของบ่อแยกน้ำมัน (Oil Separator) เป็นประจำอย่างน้อยเดือนละ 1 ครั้ง	- ไม่พบปัญหา และอุปสรรค	- ภาคผนวก ข-14 เอกสารการตรวจสอบการทำงานของบ่อแยกน้ำมัน (Oil Separator)
	- น้ำฝนปนเปื้อนจากน้ำมันจะถูกรวบรวม และส่งไปบ่อแยกน้ำมัน (Oil Separator) เพื่อแยกน้ำมันออกก่อนที่จะระบายลงสู่รางระบายน้ำฝนของสวนอุตสาหกรรมโรจนะต่อไป สำหรับน้ำฝนไม่ปนเปื้อนเท่านั้นที่จะระบายโดยตรงลงสู่รางระบายน้ำฝนของสวนอุตสาหกรรมฯ	- โครงการออกแบบให้น้ำฝนปนเปื้อนจากน้ำมันถูกรวบรวมและส่งไปบ่อแยกน้ำมัน (Oil Separator) เพื่อแยกน้ำมันออกก่อนที่จะระบายลงสู่รางระบายน้ำฝนของสวนอุตสาหกรรมโรจนะ โดยน้ำฝนไม่ปนเปื้อนเท่านั้น ที่จะระบายโดยตรงลงสู่รางระบายน้ำฝนของสวนอุตสาหกรรมโรจนะ	- ไม่พบปัญหา และอุปสรรค	- ภาคผนวก ข-15 เอกสารการออกแบบระบบรวบรวม น้ำฝนภายในบริเวณโรงไฟฟ้า

ตารางที่ 2-1 (ต่อ) ผลการปฏิบัติตามมาตรการป้องกันและแก้ไขผลกระทบสิ่งแวดล้อม โครงการโรงไฟฟ้าอุทัย ของบริษัท กัลฟ์ เจพี ยูที จำกัด  
ระยะดำเนินการ ระหว่างเดือนมกราคม-มิถุนายน พ.ศ. 2565

ผลกระทบสิ่งแวดล้อม	มาตรการป้องกันและแก้ไขผลกระทบสิ่งแวดล้อม	ผลการปฏิบัติตามมาตรการ	ปัญหาอุปสรรค ข้อเสนอแนะ/ แนวทางแก้ไข	เอกสารประกอบผล การปฏิบัติตามมาตรการ
4. คุณภาพน้ำผิวดิน (ต่อ)	- ติดตั้งเครื่องตรวจวัดค่าพีเอช อุณหภูมิ และค่าความนำไฟฟ้าแบบอัตโนมัติ เพื่อตรวจสอบคุณภาพน้ำทั้งในบ่อบำบัดน้ำทิ้ง ก่อนระบายลงสู่ระบบบำบัดน้ำเสียส่วนกลาง ของสวนอุตสาหกรรมฯ	- โครงการติดตั้งเครื่องตรวจวัดค่าความเป็นกรด-ด่าง อุณหภูมิ และค่าความนำไฟฟ้าแบบอัตโนมัติ เพื่อตรวจสอบคุณภาพน้ำทั้งในบ่อบำบัดน้ำทิ้ง ก่อนระบายลงสู่ระบบบำบัดน้ำเสียส่วนกลาง ของสวนอุตสาหกรรมโรจนะ	- ไม่พบปัญหา และอุปสรรค	- ภาพที่ 2-19 เครื่องตรวจวัดคุณภาพน้ำแบบอัตโนมัติ บริเวณบ่อบำบัดน้ำทิ้ง
	- ควบคุมคุณลักษณะของน้ำเสียที่จะส่งไปบำบัดยังระบบบำบัดน้ำเสียส่วนกลางของสวนอุตสาหกรรมโรจนะ ให้เป็นไปตามมาตรฐานของสวนอุตสาหกรรมฯ ว่าด้วยลักษณะสมบัติของน้ำเสียจากโรงงาน ที่ยอมให้ระบายทิ้งลงสู่ท่อรับน้ำเสีย ของสวนอุตสาหกรรมโรจนะ อาทิ <ul style="list-style-type: none"> <li>• อุณหภูมิ ไม่เกิน 40 องศาเซลเซียส</li> <li>• ความเป็นกรด-ด่าง 6-9</li> <li>• ของแข็งละลายทั้งหมด ไม่เกิน 3,000 มก./ลิตร</li> <li>• น้ำมันและไขมัน ไม่เกิน 5 มก./ลิตร</li> <li>• สังกะสี ไม่เกิน 5 มก./ลิตร</li> <li>• ทองแดง ไม่เกิน 2 มก./ลิตร</li> <li>• คลอรีนอิสระ ไม่เกิน 1 มก./ลิตร</li> </ul>	- โครงการได้ควบคุมคุณลักษณะของน้ำเสีย ที่จะส่งไปบำบัดยังระบบบำบัดน้ำเสียส่วนกลางของสวนอุตสาหกรรมโรจนะให้เป็นไปตามมาตรฐานของสวนอุตสาหกรรมฯ ว่าด้วยลักษณะสมบัติของน้ำเสียจากโรงงานที่ยอมให้ระบายทิ้งลงสู่ท่อรับน้ำเสียของสวนอุตสาหกรรมโรจนะ ซึ่งผลการตรวจวัดคุณภาพน้ำเสีย ระหว่างเดือนมกราคม-มิถุนายน พ.ศ.2565 พบว่า มีค่าอยู่ในเกณฑ์ที่มาตรการกำหนด ดังนี้ <ul style="list-style-type: none"> <li>• อุณหภูมิ มีค่าอยู่ในช่วง 27.4-34.0 องศาเซลเซียส</li> <li>• ความเป็นกรด-ด่าง มีค่าอยู่ในช่วง 7.3-8.1</li> <li>• ของแข็งละลายทั้งหมด มีค่าอยู่ในช่วง 220-1,292 มิลลิกรัมต่อลิตร</li> <li>• น้ำมันและไขมัน มีค่าอยู่ในช่วง &lt;3-4 มิลลิกรัมต่อลิตร</li> </ul>	- ไม่พบปัญหา และอุปสรรค	- บทที่ 3 ผลการติดตามตรวจสอบผลกระทบสิ่งแวดล้อม



ตารางที่ 2-1 (ต่อ) ผลการปฏิบัติตามมาตรการป้องกันและแก้ไขผลกระทบสิ่งแวดล้อม โครงการโรงไฟฟ้าอุทัย ของบริษัท กัลฟ์ เจพี ยูที จำกัด  
ระยะดำเนินการ ระหว่างเดือนมกราคม-มิถุนายน พ.ศ. 2565

ผลกระทบสิ่งแวดล้อม	มาตรการป้องกันและแก้ไขผลกระทบสิ่งแวดล้อม	ผลการปฏิบัติตามมาตรการ	ปัญหาอุปสรรค ข้อเสนอแนะ/ แนวทางแก้ไข	เอกสารประกอบผล การปฏิบัติตามมาตรการ
4. คุณภาพน้ำผิวดิน (ต่อ)		<ul style="list-style-type: none"> <li>สังกะสี มีค่าอยู่ในช่วง 0.09-0.16 มิลลิกรัมต่อลิตร</li> <li>ทองแดง มีค่าอยู่ในช่วง 0.003-0.007 มิลลิกรัมต่อลิตร</li> <li>คลอรีนอิสระ มีค่า &lt;0.1 มิลลิกรัมต่อลิตร</li> </ul>		
	- หากระบบบำบัดน้ำเสียขัดข้อง ทางโครงการจะต้องเก็บกักน้ำทิ้งที่เกิดขึ้นไว้ในพื้นที่โครงการ และจะไม่ระบายน้ำทิ้งออกนอกพื้นที่โครงการ หากคุณภาพน้ำยังไม่เป็นไปตามเกณฑ์ที่สวนอุตสาหกรรมโรจนะกำหนด และรีบดำเนินการแก้ไขระบบบำบัดน้ำเสียโดยเร็ว	- หากระบบบำบัดน้ำเสียขัดข้อง โครงการจะเก็บกักน้ำทิ้งที่เกิดขึ้นไว้ในพื้นที่โครงการ และหากคุณภาพน้ำยังไม่เป็นไปตามเกณฑ์ที่กำหนดจะไม่ทำการระบายน้ำทิ้งออกนอกพื้นที่โครงการ พร้อมทั้งจะรีบดำเนินการแก้ไขระบบบำบัดน้ำเสียโดยเร็ว ทั้งนี้ตั้งแต่เริ่มดำเนินการ ยังไม่พบว่าระบบบำบัดน้ำเสียขัดข้อง	- ไม่พบปัญหา และอุปสรรค	-
5. ด้านการคมนาคม	- แนะนำและอบรมพนักงานขับรถปฏิบัติตามกฎจราจรและข้อกำหนดอื่นๆ ที่โครงการ กำหนดขึ้นอย่างเคร่งครัด	- โครงการจัดให้มีการแนะนำและอบรมพนักงานขับรถปฏิบัติตามกฎจราจรและข้อกำหนดอื่นๆ ที่กำหนดอย่างเคร่งครัด	- ไม่พบปัญหา และอุปสรรค	- ภาคผนวก ข-16 เอกสารการอบรมพนักงานขับรถปฏิบัติตามกฎจราจรและข้อกำหนดอื่นๆ

ตารางที่ 2-1 (ต่อ) ผลการปฏิบัติตามมาตรการป้องกันและแก้ไขผลกระทบสิ่งแวดล้อม โครงการโรงไฟฟ้าอุทัย ของบริษัท กัลฟ์ เจพี ยูที จำกัด  
ระยะดำเนินการ ระหว่างเดือนมกราคม-มิถุนายน พ.ศ. 2565

ผลกระทบสิ่งแวดล้อม	มาตรการป้องกันและแก้ไข ผลกระทบสิ่งแวดล้อม	ผลการปฏิบัติตามมาตรการ	ปัญหาอุปสรรค ข้อเสนอแนะ/ แนวทางแก้ไข	เอกสารประกอบผล การปฏิบัติตามมาตรการ
5. ด้านการคมนาคม (ต่อ)	- ควบคุมบริษัทที่ขนส่งสารเคมีและบริษัทที่ได้รับอนุญาตในการขนส่งกากของเสียให้ปฏิบัติตามกฎหมายที่เกี่ยวข้องอย่างเคร่งครัด (เช่น ประกาศกระทรวงอุตสาหกรรม เรื่อง ระบบเอกสารกำกับการขนส่งของเสียอันตราย พ.ศ. 2547, ประกาศกระทรวงอุตสาหกรรม เรื่อง การขนส่งวัตถุอันตรายทางบก พ.ศ. 2546 และ ประกาศกรมการขนส่งทางบก เรื่อง การติดตั้งป้ายอักษรภาพ และเครื่องหมายของรถบรรทุกวัตถุอันตราย เป็นต้น)	- โครงการได้ควบคุมบริษัทที่ขนส่งสารเคมีและบริษัทที่ได้รับอนุญาตในการขนส่งกากของเสียให้ปฏิบัติตามกฎหมายที่เกี่ยวข้องอย่างเคร่งครัด	- ไม่พบปัญหา และอุปสรรค	- ภาคผนวกข-17 เอกสารข้อกำหนดการจัดจ้างบริษัทขนส่งสารเคมี
	- กำหนดให้รถที่ขนส่งสารเคมีและรถที่ขนส่งกากของเสียติดตั้งป้ายเตือนภัย โดยป้ายที่แสดงนั้นจะต้องมีความชัดเจนและเข้าใจง่าย ระบุชื่อ และรายละเอียดเกี่ยวกับสารเคมีตามหลักเกณฑ์สากล เช่น UN Recommendations และรหัส HAZCHEM เป็นต้น	- โครงการกำหนดให้รถที่ขนส่งสารเคมีและรถที่ขนส่งกากของเสียติดตั้งป้ายเตือนภัย โดยป้ายที่แสดงนั้นจะต้องมีความชัดเจนและเข้าใจง่าย ระบุชื่อ และรายละเอียดเกี่ยวกับสารเคมีตามหลักเกณฑ์สากล	- ไม่พบปัญหา และอุปสรรค	- ภาพที่ 2-20 ป้ายเตือนติดข้างรถขนส่งสารเคมี

ตารางที่ 2-1 (ต่อ) ผลการปฏิบัติตามมาตรการป้องกันและแก้ไขผลกระทบสิ่งแวดล้อม โครงการโรงไฟฟ้าอุทัย ของบริษัท กัลฟ์ เจพี ยูที จำกัด  
ระยะดำเนินการ ระหว่างเดือนมกราคม-มิถุนายน พ.ศ. 2565

ผลกระทบสิ่งแวดล้อม	มาตรการป้องกันและแก้ไข ผลกระทบสิ่งแวดล้อม	ผลการปฏิบัติตามมาตรการ	ปัญหาอุปสรรค ข้อเสนอแนะ/ แนวทางแก้ไข	เอกสารประกอบผล การปฏิบัติตามมาตรการ
6. ด้านการจัดการของเสีย	- จัดเตรียมถังขยะมูลฝอยเพื่อรองรับขยะมูลฝอย ทั่วไปที่เกิดขึ้นภายในโครงการอย่างเพียงพอ ก่อนรวบรวมส่งให้หน่วยงานที่ได้รับอนุญาต นำไปกำจัดอย่างถูกต้อง ตามประกาศกระทรวง อุตสาหกรรม เรื่อง การกำจัดสิ่งปฏิกูลหรือวัสดุที่ไม่ ใช้แล้ว พ.ศ. 2548 ต่อไป	- โครงการจัดเตรียมถังขยะเพื่อรองรับขยะมูลฝอย ที่ เกิดขึ้นภายในโครงการอย่างเพียงพอ ก่อนรวบรวมส่ง ให้หน่วยงานที่ได้รับอนุญาตนำไปกำจัดอย่างถูกต้อง ตามประกาศกระทรวงอุตสาหกรรม เรื่อง การกำจัดสิ่ง ปฏิกูลหรือวัสดุที่ไม่ใช้แล้ว พ.ศ. 2548 ต่อไป	- ไม่พบปัญหา และ อุปสรรค	- ภาพที่ 2-21 ถังขยะบริเวณโครงการ  - ภาคผนวก ข-18 เอกสารการประสานงานกับหน่วยงาน ที่ได้รับอนุญาตในการเก็บขนขยะ มูลฝอย  - ภาคผนวก ข-19 เอกสารใบเสร็จรับเงินค่ากำจัดขยะ มูลฝอย
	- ขยะมูลฝอยที่สามารถนำกลับมาใช้ใหม่ได้ที่เก็บ รวบรวมได้ภายในโครงการ ควรคัดแยกกลับมา ใช้ประโยชน์ให้มากที่สุด หรือเก็บรวบรวมไว้ เพื่อจำหน่ายให้แก่บริษัทรับซื้อต่อไป ส่วนที่ เหลือจากการคัดแยกแล้ว จะประสานงานกับ หน่วยงานที่ได้รับอนุญาตในการเก็บขนขยะ มูลฝอยเข้ามาดำเนินการเก็บขยะ เพื่อนำไป กำจัดอย่างถูกต้อง ตามประกาศกระทรวง อุตสาหกรรม เรื่อง การกำจัดสิ่งปฏิกูลหรือวัสดุที่ไม่ ใช้แล้ว พ.ศ. 2548 ต่อไป	- โครงการทำการคัดแยกขยะมูลฝอยที่สามารถนำ กลับมาใช้ใหม่ เพื่อนำกลับมาใช้ประโยชน์ ให้ได้มาก ที่สุด และทำการเก็บรวบรวมไว้ เพื่อจำหน่ายให้แก่ บริษัทรับซื้อต่อไป สำหรับขยะมูลฝอยที่เหลือจากการ คัดแยก จะดำเนินการประสานงานกับหน่วยงานที่ ได้รับอนุญาตในการเก็บขนขยะมูลฝอยเข้ามา ดำเนินการเก็บขยะ เพื่อนำไปกำจัดอย่างถูกต้อง ตาม ประกาศกระทรวงอุตสาหกรรม เรื่อง การกำจัด สิ่งปฏิกูลหรือวัสดุที่ไม่ใช้แล้ว พ.ศ. 2548 ต่อไป	- ไม่พบปัญหา และ อุปสรรค	-

ตารางที่ 2-1 (ต่อ) ผลการปฏิบัติตามมาตรการป้องกันและแก้ไขผลกระทบสิ่งแวดล้อม โครงการโรงไฟฟ้าอุทัย ของบริษัท กัลฟ์ เจพี ยูที จำกัด  
ระยะดำเนินการ ระหว่างเดือนมกราคม-มิถุนายน พ.ศ. 2565

ผลกระทบสิ่งแวดล้อม	มาตรการป้องกันและแก้ไขผลกระทบสิ่งแวดล้อม	ผลการปฏิบัติตามมาตรการ	ปัญหาอุปสรรค ข้อเสนอแนะ/ แนวทางแก้ไข	เอกสารประกอบผล การปฏิบัติตามมาตรการ
6. ด้านการจัดการของเสีย (ต่อ)	- กากของเสียจากกระบวนการผลิต ให้ทำการรวบรวมแยกประเภทก่อนส่งให้ศูนย์กำจัดของเสียอุตสาหกรรม ที่ได้รับอนุญาตจากกระทรวงอุตสาหกรรม นำไปกำจัดอย่างถูกต้องในลำดับต่อไป	- โครงการทำการรวบรวมและแยกประเภทกากของเสียจากกระบวนการผลิต ก่อนจะส่งให้บริษัทที่ได้รับอนุญาตจากกรมโรงงานนำไปกำจัดอย่างถูกต้องในลำดับต่อไป	- ไม่พบปัญหา และอุปสรรค	- ภาคผนวก ข-20 หนังสือขออนุญาตนำสิ่งปฏิกูลหรือวัสดุไม่ใช้แล้วออกนอกบริเวณโรงงาน  - ภาคผนวก ข-21 ตัวอย่างสำเนาใบกำกับการขนส่งของเสียไปกำจัด (Waste Manifest)
	- รวบรวมของเสียประเภทต่างๆ จากกระบวนการผลิตและแจ้งให้บริษัทที่ได้รับอนุญาตจากกรมโรงงานอุตสาหกรรมมารับไปกำจัดต่อไป	- โครงการทำการรวบรวมและแยกประเภทกากของเสียจากกระบวนการผลิต ก่อนจะส่งให้บริษัทที่ได้รับอนุญาตจากกรมโรงงานนำไปกำจัดอย่างถูกต้องในลำดับต่อไป	- ไม่พบปัญหา และอุปสรรค	- ภาคผนวก ข-20 หนังสือขออนุญาตนำสิ่งปฏิกูลหรือวัสดุไม่ใช้แล้วออกนอกบริเวณ โรงงาน  - ภาคผนวก ข-21 ตัวอย่างสำเนาใบกำกับการขนส่งของเสียไปกำจัด (Waste Manifest)
	- จัดให้มีภาชนะที่เหมาะสมและมีฝาปิดมิดชิดเพื่อเก็บกากของเสียอุตสาหกรรม เช่น เรซินเสื่อมสภาพ น้ำมันหล่อลื่นใช้แล้ว กากของเสียทางเคมี/กากน้ำมัน ตะกอนจากระบบปรับปรุงคุณภาพน้ำ	- โครงการจัดเตรียมภาชนะที่เหมาะสมและมีฝาปิดมิดชิด เพื่อเก็บกากของเสียอุตสาหกรรม และรวบรวมก่อนจะส่งให้ศูนย์กำจัดของเสียอุตสาหกรรมที่ได้รับอนุญาตจากกระทรวงอุตสาหกรรมนำไปกำจัดอย่างถูกต้องในลำดับต่อไป	- ไม่พบปัญหา และอุปสรรค	- ภาพที่ 2-22 โรงพักของเสีย

ตารางที่ 2-1 (ต่อ) ผลการปฏิบัติตามมาตรการป้องกันและแก้ไขผลกระทบสิ่งแวดล้อม โครงการโรงไฟฟ้าอุทัย ของบริษัท กัลฟ์ เจพี ยูที จำกัด  
ระยะดำเนินการ ระหว่างเดือนมกราคม-มิถุนายน พ.ศ. 2565

ผลกระทบสิ่งแวดล้อม	มาตรการป้องกันและแก้ไข ผลกระทบสิ่งแวดล้อม	ผลการปฏิบัติตามมาตรการ	ปัญหาอุปสรรค ข้อเสนอแนะ/ แนวทางแก้ไข	เอกสารประกอบผล การปฏิบัติตามมาตรการ
6. ด้านการจัดการ ของเสีย (ต่อ)	- บริษัท กัลฟ์ เจพี ยูที จำกัด จะต้องดำเนินการตามประกาศกระทรวงอุตสาหกรรม เรื่อง การกำจัดสิ่งปฏิกูลหรือวัสดุไม่ใช้แล้ว พ.ศ.2548 อย่างเคร่งครัด	- บริษัท กัลฟ์ เจพี ยูที จำกัด จะดำเนินการตามประกาศกระทรวงอุตสาหกรรม เรื่อง การกำจัดสิ่งปฏิกูลหรือวัสดุไม่ใช้แล้ว พ.ศ. 2548 อย่างเคร่งครัด	- ไม่พบปัญหา และอุปสรรค	-
7. ด้านการระบายน้ำและ ควบคุมน้ำท่วม	- จัดสร้างระบบรวบรวมน้ำฝนภายในพื้นที่โครงการเชื่อมต่อกับระบบระบายน้ำฝนของสวนอุตสาหกรรมฯ	- โครงการได้สร้างระบบรวบรวมน้ำฝน ภายในพื้นที่โครงการเชื่อมต่อกับระบบระบายน้ำฝนของสวนอุตสาหกรรมโรจนะ	- ไม่พบปัญหา และอุปสรรค	- ภาพที่ 2-23 รางระบายน้ำฝน
	- ตรวจสอบสภาพรางระบายน้ำและท่อระบายน้ำในพื้นที่โครงการอย่างสม่ำเสมอ เพื่อไม่ให้เกิดปัญหาอุดตัน	- โครงการมีการตรวจสอบสภาพรางระบายน้ำ และท่อระบายน้ำในพื้นที่โครงการอย่างสม่ำเสมอ เพื่อไม่ให้เกิดปัญหาอุดตัน	- ไม่พบปัญหา และอุปสรรค	- ภาคผนวก ข-22 เอกสารการตรวจสอบรางระบายน้ำ และท่อระบายน้ำ
	- ทำความสะอาดทางระบายน้ำต่างๆ ภายในช่วงฤดูแล้งของทุกปี เพื่อเพิ่มประสิทธิภาพในการระบายน้ำในพื้นที่โครงการ	- โครงการได้ทำความสะอาดทางระบายน้ำต่างๆ เป็นประจำ เพื่อประสิทธิภาพในการระบายน้ำในพื้นที่โครงการ	- ไม่พบปัญหา และอุปสรรค	- ภาคผนวก ข-23 เอกสารตารางการทำความสะอาด บริเวณพื้นที่โรงไฟฟ้า
	- จัดให้มีระบบระบายน้ำฝนที่มีโอกาสปนเปื้อนเพื่อรวบรวมน้ำทั้งหมดไปยังบ่อแยกน้ำมัน (Oil Separator) เพื่อแยกน้ำมันออกก่อนสูบไปยังรางระบายน้ำฝน ของสวนอุตสาหกรรมโรจนะต่อไป	- โครงการจัดให้มีระบบระบายน้ำฝนที่มีโอกาสปนเปื้อนเพื่อรวบรวมน้ำไปยังบ่อแยกน้ำมัน (Oil Separator) เพื่อแยกน้ำมันออกก่อนสูบไปยังรางระบายน้ำฝนของสวนอุตสาหกรรมโรจนะต่อไป	- ไม่พบปัญหา และอุปสรรค	- ภาพที่ 2-17 บ่อแยกน้ำมัน (Oil Sepaeator)

ตารางที่ 2-1 (ต่อ) ผลการปฏิบัติตามมาตรการป้องกันและแก้ไขผลกระทบสิ่งแวดล้อม โครงการโรงไฟฟ้าอุทัย ของบริษัท กัลฟ์ เจพี ยูที จำกัด  
ระยะดำเนินการ ระหว่างเดือนมกราคม-มิถุนายน พ.ศ. 2565

ผลกระทบสิ่งแวดล้อม	มาตรการป้องกันและแก้ไขผลกระทบสิ่งแวดล้อม	ผลการปฏิบัติตามมาตรการ	ปัญหาอุปสรรค ข้อเสนอแนะ/ แนวทางแก้ไข	เอกสารประกอบผล การปฏิบัติตามมาตรการ
8. ด้านเศรษฐกิจ-สังคม	- พิจารณาจ้างแรงงานในชุมชนเข้าทำงานเป็นอันดับแรก ตามความรู้ ความสามารถ และควรมีการฝึกหัดหรือฝึกอบรมเป็นระยะๆ อย่างต่อเนื่อง เพื่อให้แน่ใจในความปลอดภัยและประสิทธิภาพการดำเนินงาน	- โครงการพิจารณาจ้างแรงงานในชุมชนเข้าทำงาน เป็นอันดับแรกตามความรู้ ความสามารถ และความเหมาะสมตามตำแหน่งงาน ซึ่งปัจจุบันมีสัดส่วนแรงงานในท้องถิ่น คิดเป็นประมาณร้อยละ 40.0 ของพนักงานและผู้รับเหมาประจำทั้งหมด และจะดำเนินการฝึกหัดหรือฝึกอบรมเป็นระยะๆ อย่างต่อเนื่อง เพื่อให้แน่ใจในความปลอดภัยและประสิทธิภาพการดำเนินงาน	- ไม่พบปัญหา และอุปสรรค	- ภาคผนวก ข-24 เอกสารแสดงรายชื่อพนักงานและลูกจ้างที่มีภูมิลำเนาอยู่ในพื้นที่ใกล้เคียงโรงไฟฟ้าอุทัย
	- ปฏิบัติและดำเนินงานตามขั้นตอนที่ระบุไว้ในแผนปฏิบัติการฯ อย่างเคร่งครัด เพื่อลดการเกิดอุบัติเหตุและผลกระทบทั้งต่อโครงการและต่อชุมชน	- โครงการได้ปฏิบัติและดำเนินงานตามขั้นตอนที่ระบุไว้ในแผนปฏิบัติการด้านความปลอดภัย อาชีวอนามัย และสิ่งแวดล้อมอย่างเคร่งครัด เพื่อลดการเกิดอุบัติเหตุและผลกระทบทั้งต่อโครงการและต่อชุมชน	- ไม่พบปัญหา และอุปสรรค	- ภาคผนวก ข-25 แผนปฏิบัติการด้านความปลอดภัย อาชีวอนามัย และสภาพแวดล้อมในการทำงาน ประจำปี พ.ศ. 2565
	- จัดให้มีเจ้าหน้าที่ประชาสัมพันธ์ เพื่อเผยแพร่ข้อมูลข่าวสารเกี่ยวกับโครงการ ผลกระทบจากโครงการต่อสภาพแวดล้อม มาตรการป้องกันและแก้ไขผลกระทบและมาตรการความปลอดภัย เพื่อให้ประชาชนเกิดความเข้าใจที่ชัดเจน และเชื่อมั่นต่อระบบความปลอดภัยของโครงการและต่อเจ้าหน้าที่ที่ปฏิบัติงาน	- โครงการจัดให้มีเจ้าหน้าที่ประชาสัมพันธ์ เพื่อเผยแพร่ข้อมูลข่าวสารเกี่ยวกับโครงการ ข้อมูลความคืบหน้าโครงการ ผลการตรวจวัดและการเฝ้าระวังคุณภาพสิ่งแวดล้อมตามมาตรการติดตามตรวจสอบผลกระทบสิ่งแวดล้อม เพื่อให้ประชาชนเกิดความเข้าใจที่ชัดเจน และเชื่อมั่นต่อระบบความปลอดภัยของโครงการและต่อเจ้าหน้าที่ที่ปฏิบัติงาน	- ไม่พบปัญหา และอุปสรรค	- ภาคผนวก ข-26 เอกสารประชาสัมพันธ์โครงการ

ตารางที่ 2-1 (ต่อ) ผลการปฏิบัติตามมาตรการป้องกันและแก้ไขผลกระทบสิ่งแวดล้อม โครงการโรงไฟฟ้าอุทัย ของบริษัท กัลฟ์ เจพี ยูที จำกัด  
ระยะดำเนินการ ระหว่างเดือนมกราคม-มิถุนายน พ.ศ. 2565

ผลกระทบสิ่งแวดล้อม	มาตรการป้องกันและแก้ไข ผลกระทบสิ่งแวดล้อม	ผลการปฏิบัติตามมาตรการ	ปัญหาอุปสรรค ข้อเสนอแนะ/ แนวทางแก้ไข	เอกสารประกอบผล การปฏิบัติตามมาตรการ
8. ด้านเศรษฐกิจ-สังคม (ต่อ)	- เพิ่มเติมประเด็นคำถามและวิธีการวิเคราะห์ ข้อมูลจากแบบสอบถามที่ได้รับ และจำแนกเป็น กลุ่มประเด็นปัญหาตามที่ราษฎรระบุตามหลัก วิชาการ	- โครงการทำการสำรวจความคิดเห็นของชุมชน โดยได้ ทำการสำรวจสภาพเศรษฐกิจ สังคม ทัศนคติ และ ความคิดเห็น ข้อมูลที่เกี่ยวข้อง และข้อเสนอแนะของ ประชาชน และผู้นำชุมชนโดยรอบพื้นที่โครงการที่คาดว่าจะ ได้รับผลกระทบ และหน่วยงานราชการที่ เกี่ยวข้องโดยในปี พ.ศ. 2565 มีแผนดำเนินการ ระหว่างเดือนกรกฎาคม-ธันวาคม 2565 และจะนำ เสนอในรายงานฉบับต่อไป	- ไม่พบปัญหา และ อุปสรรค	-
	- วิเคราะห์กลุ่มประเด็นปัญหาและความวิตกกังวล ตามที่ราษฎรระบุในแบบสอบถาม	- โครงการจะทำการวิเคราะห์ประเด็นปัญหาและ ความ วิตกกังวลตามที่ราษฎรระบุในแบบสอบถาม	- ไม่พบปัญหา และ อุปสรรค	-
	- หากประเด็นที่ได้รับเป็นเพียงข้อวิตกกังวลหรือ เกิดจากสาเหตุอื่น ให้ดำเนินการชี้แจงและสร้างความ เข้าใจที่ถูกต้อง	- โครงการจะดำเนินการชี้แจงกรณีมีประเด็น ข้อวิตก กังวล หรือเกิดจากสาเหตุอื่นๆ เพื่อสร้างความเข้าใจที่ ถูกต้อง	- ไม่พบปัญหา และ อุปสรรค	-
	- กรณีที่พิสูจน์ได้ว่าโรงไฟฟ้าเป็นต้นเหตุของ ผลกระทบดังกล่าว ต้องเร่งดำเนินการแก้ไขและ จัดทำเป็นทะเบียนฐานข้อมูลเป็นรายบุคคล หรือ กลุ่มบุคคลที่ได้รับผลกระทบและกำหนดเป็น มาตรการป้องกันปัญหาที่รัดกุมยิ่งขึ้น	- กรณีที่เกิดผลกระทบแล้วพิสูจน์ได้ว่าโครงการเป็น ต้นเหตุของผลกระทบ โครงการจะเร่งดำเนินการแก้ไข และจัดทำเป็นทะเบียนฐานข้อมูลเป็นรายบุคคลหรือ กลุ่มบุคคลที่ได้รับผลกระทบและกำหนดเป็นมาตรการ ป้องกันปัญหาที่รัดกุมยิ่งขึ้น	- ไม่พบปัญหา และ อุปสรรค	-

ตารางที่ 2-1 (ต่อ) ผลการปฏิบัติตามมาตรการป้องกันและแก้ไขผลกระทบสิ่งแวดล้อม โครงการโรงไฟฟ้าอุทัย ของบริษัท กัลฟ์ เจพี ยูที จำกัด  
ระยะดำเนินการ ระหว่างเดือนมกราคม-มิถุนายน พ.ศ. 2565

ผลกระทบสิ่งแวดล้อม	มาตรการป้องกันและแก้ไข ผลกระทบสิ่งแวดล้อม	ผลการปฏิบัติตามมาตรการ	ปัญหาอุปสรรค ข้อเสนอแนะ/ แนวทางแก้ไข	เอกสารประกอบผล การปฏิบัติตามมาตรการ
8. ด้านเศรษฐกิจ-สังคม (ต่อ)	- กำหนดให้จัดทำทะเบียนผู้ได้รับผลกระทบโดยรวมประเด็นจากข้อร้องเรียน หรือเหตุการณ์ที่เกิดขึ้นจัดทำเป็นทะเบียนหลักฐานที่ชัดเจน รวมทั้งข้อมูลการพิสูจน์ข้อเท็จจริง การแก้ไขปัญหาพร้อมทั้งข้อต่อรองต่างๆ เพื่อรวบรวมไว้เป็นหลักฐานทะเบียนข้อมูลจากการดำเนินงานของโรงไฟฟ้า	- ในระหว่างเดือนมกราคม-มิถุนายน พ.ศ.2565 พบว่าไม่มีข้อร้องเรียน อย่างไรก็ตามหากเกิดกรณีมีผู้ได้รับผลกระทบจากโครงการ โครงการจะจัดทำทะเบียนผู้ได้รับผลกระทบ โดยรวบรวมประเด็นจากข้อร้องเรียน หรือเหตุการณ์ที่เกิดขึ้นจัดทำเป็นทะเบียนหลักฐานที่ชัดเจน รวมทั้งข้อมูลการพิสูจน์ข้อเท็จจริง การแก้ไขปัญหา พร้อมทั้งข้อต่อรองต่างๆ เพื่อรวบรวมไว้เป็นหลักฐานทะเบียนข้อมูลจากการดำเนินงานของโครงการ	- ไม่พบปัญหา และอุปสรรค	- ภาคผนวก ข-6 รายงานสรุปการรับเรื่องร้องเรียนระหว่างเดือนมกราคม-มิถุนายน พ.ศ.2565
	- ในกรณีที่เกิดความไม่เข้าใจกันขึ้นระหว่างโรงไฟฟ้า และชุมชน โครงการจะต้องประชาสัมพันธ์ชี้แจงข้อเท็จจริงให้แก่ประชาชนโดยเร่งด่วน ผ่านช่องทางหรือสื่อต่างๆ เพื่อให้ประชาชนได้รับทราบข้อมูลที่แท้จริง และพร้อมที่จะแสดงให้เห็นว่าโครงการมีความรับผิดชอบต่อสังคมและสนใจต่อความรู้สึกของประชาชน	- หากเกิดความไม่เข้าใจกันขึ้นระหว่างโครงการและชุมชน โครงการจะทำการประชาสัมพันธ์ ชี้แจงข้อเท็จจริงให้แก่ประชาชนโดยเร่งด่วน ผ่านช่องทางหรือสื่อต่างๆ เพื่อให้ประชาชนได้รับทราบข้อมูลที่แท้จริง และพร้อมที่จะแสดงให้เห็นว่าโครงการมีความรับผิดชอบต่อความรู้สึกของประชาชน	- ไม่พบปัญหา และอุปสรรค	-



ตารางที่ 2-1 (ต่อ) ผลการปฏิบัติตามมาตรการป้องกันและแก้ไขผลกระทบสิ่งแวดล้อม โครงการโรงไฟฟ้าอุทัย ของบริษัท กัลฟ์ เจพี ยูที จำกัด  
ระยะดำเนินการ ระหว่างเดือนมกราคม-มิถุนายน พ.ศ. 2565

ผลกระทบสิ่งแวดล้อม	มาตรการป้องกันและแก้ไข ผลกระทบสิ่งแวดล้อม	ผลการปฏิบัติตามมาตรการ	ปัญหาอุปสรรค ข้อเสนอแนะ/ แนวทางแก้ไข	เอกสารประกอบผล การปฏิบัติตามมาตรการ
9. ด้านการมีส่วนร่วมของ ประชาชนและมวลชน สัมพันธ์	<p>แผนชุมชนสัมพันธ์ เพื่อสนับสนุนด้านการมีส่วนร่วมของชุมชน ในพื้นที่ ใกล้เคียงกับพื้นที่โครงการ และเป็นการบรรเทา ผลกระทบทางสังคม โครงการมีแผนชุมชนสัมพันธ์ ดังนี้</p> <ul style="list-style-type: none"> <li>- ให้การช่วยเหลือ สนับสนุน และร่วมกิจกรรม ของชุมชนตามความเหมาะสม เพื่อสร้าง ความสัมพันธ์ที่ดี เป็นการตอบสนองชุมชนและ สังคม เช่น กิจกรรมของชุมชน กิจกรรมดูแล สิ่งแวดล้อม กิจกรรมสนับสนุนการศึกษา กิจกรรมพัฒนาสาธารณสุข กิจกรรมส่งเสริมทาง ศาสนา เพื่อก่อให้เกิดสัมพันธ์ภาพที่ดีกับชุมชน</li> </ul>	<ul style="list-style-type: none"> <li>- โครงการให้การช่วยเหลือ สนับสนุน และร่วมกิจกรรม ของชุมชนตามความเหมาะสม เพื่อสร้างความสัมพันธ์ ที่ดี เป็นการตอบสนองชุมชนและสังคม เช่น สนับสนุน น้ำดื่มชุมชน และหน่วยงานต่างๆ สนับสนุนมอบ จักรยานในกิจกรรมวันเด็ก สนับสนุนงบประมาณ กิจกรรมสร้างสัมพันธ์เพิ่มกำลังใจให้คนทำงาน สนับสนุนงบประมาณเพื่อจัดซื้อเครื่องอุปโภคบริโภค มอบให้ผู้ป่วยที่รักษาตัวที่บ้าน เป็นต้น</li> </ul>	<ul style="list-style-type: none"> <li>- ไม่พบปัญหา และ อุปสรรค</li> </ul>	<ul style="list-style-type: none"> <li>- ภาคผนวก ข-27 เอกสารมวลชนสัมพันธ์/ชุมชน สัมพันธ์</li> </ul>
	<ul style="list-style-type: none"> <li>- มีนโยบายพิจารณาจ้างแรงงานในชุมชนให้มาก เท่าที่จะสามารถดำเนินการได้เพื่อลดปัญหาด้าน สังคม การว่างงาน และการอพยพแรงงานเข้ามา ในพื้นที่ และเป็นการสนับสนุนการมีส่วนร่วม ของชุมชน</li> </ul>	<ul style="list-style-type: none"> <li>- โครงการมีนโยบายพิจารณาจ้างแรงงานในชุมชน โดย พิจารณาจ้างแรงงานตามความเหมาะสม เพื่อลดปัญหา ด้านสังคม การว่างงาน และการอพยพแรงงานเข้ามาใน พื้นที่ และเป็นการสนับสนุนการมีส่วนร่วมของชุมชน ซึ่ง ปัจจุบันมีสัดส่วนแรงงานในท้องถิ่นคิดเป็นประมาณ ร้อยละ 40.0 ของพนักงานและผู้รับเหมาประจำ ทั้งหมด</li> </ul>	<ul style="list-style-type: none"> <li>- ไม่พบปัญหา และ อุปสรรค</li> </ul>	<ul style="list-style-type: none"> <li>- ภาคผนวก ข-24 เอกสารแสดงรายชื่อพนักงานและ ลูกจ้างที่มีภูมิลำเนาอยู่ในพื้นที่ ใกล้เคียงโรงไฟฟ้าอุทัย</li> </ul>

ตารางที่ 2-1 (ต่อ) ผลการปฏิบัติตามมาตรการป้องกันและแก้ไขผลกระทบสิ่งแวดล้อม โครงการโรงไฟฟ้าอุทัย ของบริษัท กัลฟ์ เจพี ยูที จำกัด  
ระยะดำเนินการ ระหว่างเดือนมกราคม-มิถุนายน พ.ศ. 2565

ผลกระทบสิ่งแวดล้อม	มาตรการป้องกันและแก้ไขผลกระทบสิ่งแวดล้อม	ผลการปฏิบัติตามมาตรการ	ปัญหาอุปสรรค ข้อเสนอแนะ/ แนวทางแก้ไข	เอกสารประกอบผล การปฏิบัติตามมาตรการ
9. ด้านการมีส่วนร่วมของ ประชาชนและมวลชน สัมพันธ์ (ต่อ)	- จัดกิจกรรมส่งเสริมด้านการศึกษา เช่น มอบ ทุนการศึกษาให้นักเรียนที่ขาดแคลนโอกาส ทางการศึกษา การจัดซื้ออุปกรณ์การเรียนการ สอน ให้แก่โรงเรียนต่างๆ เป็นต้น	- โครงการมีการดำเนินการจัดกิจกรรมต่างๆ เพื่อส่งเสริม ด้านการศึกษา เช่น มอบเงินสนับสนุนโรงเรียน สบท ทุนอาหารกลางวันให้นักเรียน เป็นต้น พร้อมทั้งมีการ สนับสนุนกิจกรรมชุมชนในด้านต่างๆ	- ไม่พบปัญหา และ อุปสรรค	- ภาคผนวก ข-27 เอกสารมวลชนสัมพันธ์/ชุมชน สัมพันธ์
	- ร่วมกับหน่วยงานภาครัฐและภาคประชาชน ตลอดจนผู้นำชุมชนในท้องถิ่น ในการจัดกิจกรรม เพื่อสร้างสัมพันธ์ที่ดีระหว่างโรงไฟฟ้ากับชุมชน อย่าหลากหลาย เช่น กิจกรรมวันปีใหม่ วันเด็ก วันสงกรานต์ ลอยกระทง งานทำบุญทอดกฐิน งานทำบุญทอดผ้าป่า ตลอดจนการจัดอบรม สัมมนา เพื่อพัฒนาความรู้ทางด้านการเกษตร ให้กับเกษตรกรในท้องถิ่น เป็นต้น เพื่อสร้าง ความสัมพันธ์และพึงพาวาศัยระหว่างโรงไฟฟ้า กับชุมชน	- โครงการร่วมกับหน่วยงานภาครัฐและภาคประชาชน ตลอดจนผู้นำชุมชนในท้องถิ่น ในการจัด/สนับสนุน กิจกรรมเพื่อสร้างสัมพันธ์ที่ดีระหว่างโครงการกับชุมชน โดยระหว่างเดือนมกราคม-มิถุนายน พ.ศ.2565 ได้ สนับสนุนกิจกรรมต่างๆ เช่น <ul style="list-style-type: none"> <li>• สนับสนุนน้ำดื่ม สำหรับผู้ป่วยติดเชื้อลำตาเสา</li> <li>• สนับสนุนน้ำดื่ม ศูนย์ฉีดวัคซีน องค์การบริหาร ส่วนตำบลบ้านช้าง</li> <li>• สนับสนุนน้ำดื่มกลุ่มออมทรัพย์</li> <li>• สนับสนุนน้ำดื่มโรงพยาบาลอุทัย</li> <li>• สนับสนุนมอบจักรยานในกิจกรรมวันเด็ก</li> <li>• สนับสนุนงบประมาณกิจกรรมสร้างสัมพันธ์เพิ่ม กำลังใจให้คนทำงาน</li> <li>• สนับสนุนงบประมาณเพื่อจัดซื้อเครื่องอุปโภค บริโภค มอบให้ผู้ป่วยที่รักษาตัวที่บ้าน</li> </ul>	- ไม่พบปัญหา และ อุปสรรค	- ภาคผนวก ข-27 เอกสารมวลชนสัมพันธ์/ชุมชน สัมพันธ์

ตารางที่ 2-1 (ต่อ) ผลการปฏิบัติตามมาตรการป้องกันและแก้ไขผลกระทบสิ่งแวดล้อม โครงการโรงไฟฟ้าอุทัย ของบริษัท กัลฟ์ เจพี ยูที จำกัด  
ระยะดำเนินการ ระหว่างเดือนมกราคม-มิถุนายน พ.ศ. 2565

ผลกระทบสิ่งแวดล้อม	มาตรการป้องกันและแก้ไข ผลกระทบสิ่งแวดล้อม	ผลการปฏิบัติตามมาตรการ	ปัญหาอุปสรรค ข้อเสนอแนะ/ แนวทางแก้ไข	เอกสารประกอบผล การปฏิบัติตามมาตรการ
9. ด้านการมีส่วนร่วมของ ประชาชนและมวลชน สัมพันธ์ (ต่อ)	<p>แผนเสริมสร้างความเข้าใจต่อชุมชน เพื่อสร้างหลักประกันความเชื่อมั่นต่อชุมชน และให้ ประชาชนในพื้นที่ มีกลไกในการกำกับดูแล และ ควบคุมการดำเนินงานของโครงการ ในระยะ ดำเนินการ โครงการจึงมีแผนเสริมสร้างความเข้าใจ ต่อชุมชน ดังนี้</p> <ul style="list-style-type: none"> <li>- จัดให้มีการประชาสัมพันธ์และเผยแพร่ข้อมูล ข่าวสารของโครงการเกี่ยวกับรูปแบบ/ กระบวนการในการผลิตกระแสไฟฟ้า เชื้อเพลิงที่ ใช้ ผลกระทบทางบวกและผลกระทบทางลบ มาตรการด้านสิ่งแวดล้อม ข้อมูลด้านความ ปลอดภัย และการป้องกันเหตุฉุกเฉินให้เกิดการ รับรู้ในวงกว้าง ทั้งต่อผู้นำชุมชนและประชาชนที่ อยู่บริเวณรอบพื้นที่โครงการเพื่อก่อให้เกิด ความรู้สึกมั่นใจต่อระบบความปลอดภัยของ โครงการ และเชื่อมั่นต่อเจ้าหน้าที่ที่ปฏิบัติงาน พร้อมทั้งเปิดรับข้อมูลข่าวสารจากชุมชนอยู่เสมอ</li> </ul>	<ul style="list-style-type: none"> <li>- โครงการได้มีการประชาสัมพันธ์และเผยแพร่ รายละเอียดโครงการ ความก้าวหน้าโครงการ ข้อมูลผล การตรวจวัดคุณภาพสิ่งแวดล้อม และการเฝ้าระวัง คุณภาพสิ่งแวดล้อม เพื่อก่อให้เกิดความรู้สึกรู้สึกมั่นใจต่อ มาตรการด้านสิ่งแวดล้อม และความปลอดภัยของ โครงการ และเชื่อมั่นต่อเจ้าหน้าที่ที่ปฏิบัติงาน พร้อม ทั้งเปิดรับข้อมูลข่าวสารจากชุมชนอยู่เสมอ</li> </ul>	<ul style="list-style-type: none"> <li>- ไม่พบปัญหา และ อุปสรรค</li> </ul>	<ul style="list-style-type: none"> <li>- ภาพที่ 2-24 การติดเอกสารที่บอร์ด ประชาสัมพันธ์</li> <li>- ภาคผนวก ข-26 เอกสารประชาสัมพันธ์โครงการ</li> </ul>

ตารางที่ 2-1 (ต่อ) ผลการปฏิบัติตามมาตรการป้องกันและแก้ไขผลกระทบสิ่งแวดล้อม โครงการโรงไฟฟ้าอุทัย ของบริษัท กัลฟ์ เจพี ยูที จำกัด  
ระยะดำเนินการ ระหว่างเดือนมกราคม-มิถุนายน พ.ศ. 2565

ผลกระทบสิ่งแวดล้อม	มาตรการป้องกันและแก้ไขผลกระทบสิ่งแวดล้อม	ผลการปฏิบัติตามมาตรการ	ปัญหาอุปสรรค ข้อเสนอแนะ/ แนวทางแก้ไข	เอกสารประกอบผล การปฏิบัติตามมาตรการ
9. ด้านการมีส่วนร่วมของ ประชาชนและมวลชน สัมพันธ์ (ต่อ)	- สร้างความสัมพันธ์ที่ดีต่อเจ้าหน้าที่ราชการใน ท้องถิ่นและคนในชุมชน	- โครงการจัดให้มีเจ้าหน้าที่มวลชนสัมพันธ์ และมีการ สนับสนุนเข้าร่วมการจัดกิจกรรมของชุมชนและ หน่วยงาน เพื่อสร้างความสัมพันธ์ที่ดีต่อเจ้าหน้าที่ ราชการในท้องถิ่น และคนในชุมชน อย่างสม่ำเสมอ เช่น สนับสนุนงบประมาณและเข้าร่วมกิจกรรม ประเพณีต่างๆ ร่วมกับชุมชนรอบพื้นที่โครงการ	- ไม่พบปัญหา และ อุปสรรค	- ภาคผนวก ข-27 เอกสารมวลชนสัมพันธ์/ชุมชน สัมพันธ์
	- การร้องเรียนเกี่ยวกับความเดือดร้อนของคนใน ชุมชน จากการดำเนินโครงการ ต้องได้รับการ เอาใจใส่และให้ความสำคัญในการแก้ไขปัญหาให้ เร็วที่สุด ตามแบบฟอร์มคำร้องเรียน โดยมีผัง/ ขั้นตอนการรับเรื่องร้องเรียน หากไม่สามารถ แก้ไขปัญหาได้ภายใน 24 ชั่วโมง ต้องตรวจสอบ สาเหตุเบื้องต้นและให้ผู้ร้องเรียนลงชื่อเป็น หลักฐาน โดยแจ้งผู้ร้องเรียนภายใน 24 ชั่วโมง พร้อมทั้งแจ้งความคืบหน้าในการแก้ไขปัญหา ทุก 2 วัน	- โครงการได้จัดให้มีขั้นตอนการรับเรื่องร้องเรียน และ แบบฟอร์มคำร้องเรียน โดยมีผัง/ขั้นตอนการรับเรื่อง ร้องเรียน โดยระหว่างเดือนมกราคม-มิถุนายน พ.ศ. 2565 พบว่า ไม่มีข้อร้องเรียน	- ไม่พบปัญหา และ อุปสรรค	- ภาคผนวก ข-5 ระเบียบปฏิบัติการรับเรื่องร้องเรียน - ภาคผนวก ข-6 รายงานสรุปการรับเรื่องร้องเรียน ระหว่างเดือนมกราคม-มิถุนายน พ.ศ.2565

ตารางที่ 2-1 (ต่อ) ผลการปฏิบัติตามมาตรการป้องกันและแก้ไขผลกระทบสิ่งแวดล้อม โครงการโรงไฟฟ้าอุทัย ของบริษัท กัลฟ์ เจพี ยูที จำกัด  
ระยะดำเนินการ ระหว่างเดือนมกราคม-มิถุนายน พ.ศ. 2565

ผลกระทบสิ่งแวดล้อม	มาตรการป้องกันและแก้ไขผลกระทบสิ่งแวดล้อม	ผลการปฏิบัติตามมาตรการ	ปัญหาอุปสรรค ข้อเสนอแนะ/ แนวทางแก้ไข	เอกสารประกอบผล การปฏิบัติตามมาตรการ
9. ด้านการมีส่วนร่วมของ ประชาชนและมวลชน สัมพันธ์ (ต่อ)	- ในกรณีที่เกิดความไม่เข้าใจกันขึ้นระหว่าง โครงการและชุมชน โครงการจะต้องประชาสัมพันธ์ ชี้แจงข้อเท็จจริงให้แก่ประชาชนโดยเร่งด่วน ผ่านช่องทางหรือสื่อต่างๆ เพื่อให้ประชาชน ได้รับทราบข้อมูลที่แท้จริง และพร้อมที่จะแสดง ให้เห็นว่าโครงการมีความรับผิดชอบต่อและสนใจ ต่อความรู้สึกของประชาชน	- หากเกิดกรณีความไม่เข้าใจกันระหว่างโครงการ และ ชุมชน โครงการจะดำเนินการประชาสัมพันธ์ ชี้แจง ข้อเท็จจริงให้แก่ประชาชนโดยเร่งด่วน ผ่านช่องทาง หรือสื่อต่างๆ เพื่อให้ประชาชน ได้รับทราบข้อมูลที่ แท้จริง และพร้อมที่จะมีความรับผิดชอบและสนใจต่อ ความรู้สึกของประชาชน	- ไม่พบปัญหา และ อุปสรรค	-
	- จัดให้ตัวแทนชุมชน/กลุ่มต่างๆ ในชุมชน เจ้าหน้าที่หน่วยงานที่เกี่ยวข้อง เข้าไปศึกษา ดูงาน เมื่อเปิดดำเนินโครงการ เพื่อให้เกิดความ เข้าใจและสามารถบอกต่อไปยังสมาชิก ประชาชนได้	- โครงการได้เปิดโอกาสให้ตัวแทนชุมชน/กลุ่มต่างๆ ใน ชุมชน เจ้าหน้าที่หน่วยงานต่างๆ ที่เกี่ยวข้อง และ หน่วยงานต่างๆ ที่สนใจเข้ามาเยี่ยมชมโรงไฟฟ้า เพื่อให้ เกิดความเข้าใจและสามารถบอกต่อไปยังสมาชิก ประชาชนได้ โดยระหว่างเดือนมกราคม-มิถุนายน พ.ศ. 2565 รายละเอียดดังนี้ <ul style="list-style-type: none"> <li>วันที่ 1 มิถุนายนพ.ศ. 2565 คณะผู้เยี่ยมชมจาก กรรมการรุ่นและอาจารย์ "หลักสูตรประกาศนียบัตร ธรรมาภิบาลสิ่งแวดล้อมสำหรับนักบริหาร ระดับสูง"</li> </ul>	- ไม่พบปัญหา และ อุปสรรค	- ภาคผนวก ข-28 การเข้าศึกษาดูงานภายในโรงไฟฟ้า จากบุคคลภายนอก

ตารางที่ 2-1 (ต่อ) ผลการปฏิบัติตามมาตรการป้องกันและแก้ไขผลกระทบสิ่งแวดล้อม โครงการโรงไฟฟ้าอุทัย ของบริษัท กัลฟ์ เจพี ยูที จำกัด  
ระยะดำเนินการ ระหว่างเดือนมกราคม-มิถุนายน พ.ศ. 2565

ผลกระทบสิ่งแวดล้อม	มาตรการป้องกันและแก้ไข ผลกระทบสิ่งแวดล้อม	ผลการปฏิบัติตามมาตรการ	ปัญหาอุปสรรค ข้อเสนอแนะ/ แนวทางแก้ไข	เอกสารประกอบผล การปฏิบัติตามมาตรการ
9. ด้านการมีส่วนร่วมของ ประชาชนและมวลชน สัมพันธ์ (ต่อ)	- สรุปผลการติดตามตรวจวัดคุณภาพสิ่งแวดล้อม เช่น ผลการตรวจวัดคุณภาพอากาศ ให้องค์กร ปกครองส่วนท้องถิ่นในพื้นที่อย่างต่อเนื่อง	- โครงการนำเสนอผลการติดตามตรวจวัดคุณภาพ สิ่งแวดล้อม ให้กับคณะผู้ตรวจการสิ่งแวดล้อมโรงไฟฟ้า และคณะกรรมการการมีส่วนร่วมของชุมชนอย่าง สม่ำเสมอ โดยในช่วงระหว่างเดือนมกราคม-มิถุนายน พ.ศ.2565 ได้นำเสนอผลการตรวจวัดคุณภาพ สิ่งแวดล้อม จำนวน 1 ครั้ง ในวันที่ 21 มิถุนายน พ.ศ. 2565	- ไม่พบปัญหา และ อุปสรรค	- ภาคผนวก ข-29 เอกสารการนำเสนอผลการติดตาม ตรวจวัดคุณภาพสิ่งแวดล้อม - ภาคผนวก ข-30 เอกสารการประชุมผู้ตรวจการ สิ่งแวดล้อม
	<b>แผนการมีส่วนร่วม</b> กำหนดให้มีกิจกรรมหรือเวทีแสดงความคิดเห็น และข้อเสนอแนะต่อโครงการเพื่อติดตามความ คิดเห็น โดยใช้รูปแบบการสื่อสารทางตรง ผ่าน คณะกรรมการการมีส่วนร่วมของชุมชน ของ โรงไฟฟ้าอุทัย เพื่อเปรียบเทียบความคิดเห็นต่อ โครงการทั้งก่อนและหลังการพัฒนาโครงการ และ เพื่อทราบถึงการเปลี่ยนแปลงด้านสังคม วิถีชีวิต เศรษฐกิจ และสิ่งแวดล้อม	- โครงการมีการจัดประชุมคณะกรรมการการมีส่วนร่วม ของชุมชนของโรงไฟฟ้าอุทัย เพื่อติดตามความคิดเห็น และข้อเสนอแนะต่อโครงการอย่างสม่ำเสมอ โดย ระหว่างเดือนมกราคม-มิถุนายน พ.ศ. 2565 ได้จัด ประชุมเมื่อวันที่ 21 มิถุนายน พ.ศ. 2565	- ไม่พบปัญหา และ อุปสรรค	- ภาคผนวก ข-31 เอกสารแต่งตั้งคณะกรรมการการมี ส่วนรวมชุมชนโรงไฟฟ้าอุทัย - ภาคผนวก ข-32 เอกสารการเชิญประชุมการแต่งตั้ง คณะกรรมการการมีส่วนร่วมชุมชน โรงไฟฟ้าอุทัย

ตารางที่ 2-1 (ต่อ) ผลการปฏิบัติตามมาตรการป้องกันและแก้ไขผลกระทบสิ่งแวดล้อม โครงการโรงไฟฟ้าอุทัย ของบริษัท กัลฟ์ เจพี ยูที จำกัด  
ระยะดำเนินการ ระหว่างเดือนมกราคม-มิถุนายน พ.ศ. 2565

ผลกระทบสิ่งแวดล้อม	มาตรการป้องกันและแก้ไขผลกระทบสิ่งแวดล้อม	ผลการปฏิบัติตามมาตรการ	ปัญหาอุปสรรค ข้อเสนอแนะ/ แนวทางแก้ไข	เอกสารประกอบผล การปฏิบัติตามมาตรการ
9. ด้านการมีส่วนร่วมของ ประชาชนและมวลชน สัมพันธ์ (ต่อ)	<p>แผนการด้านความรับผิดชอบต่อชุมชนใกล้เคียง (Corporate Social Responsibility-CSR)</p> <ul style="list-style-type: none"> <li>- จัดอบรมสัมมนาหรือศึกษาดูงานให้กับคณะกรรมการการมีส่วนร่วมของชุมชน โดยจัดจ้างบริษัทที่ปรึกษามาให้ความรู้ด้านสิ่งแวดล้อม พร้อมทั้งสอนการใช้เครื่องมือตรวจวัดคุณภาพสิ่งแวดล้อม และวิธีการเก็บตัวอย่างดัชนีคุณภาพสิ่งแวดล้อม และวิธีการดำเนินการติดตามตรวจสอบตามมาตรการป้องกันและแก้ไขผลกระทบสิ่งแวดล้อม และมาตรการติดตามตรวจสอบคุณภาพสิ่งแวดล้อม</li> </ul>	<ul style="list-style-type: none"> <li>- โครงการจัดให้มีการให้ความรู้ด้านสิ่งแวดล้อม กับคณะกรรมการการมีส่วนร่วมของชุมชน พร้อมทั้งสอนการใช้เครื่องมือตรวจวัดคุณภาพสิ่งแวดล้อม และวิธีการเก็บตัวอย่างดัชนีคุณภาพสิ่งแวดล้อม ตามมาตรการมาตรการป้องกันและแก้ไขผลกระทบสิ่งแวดล้อม และมาตรการติดตามตรวจสอบคุณภาพสิ่งแวดล้อม</li> </ul>	<ul style="list-style-type: none"> <li>- ไม่พบปัญหา และอุปสรรค</li> </ul>	-
	<ul style="list-style-type: none"> <li>- ร่วมกับชุมชนจัดให้มีผู้ตรวจการสิ่งแวดล้อม โดยให้ทางชุมชนคัดเลือกตัวแทนจากชุมชน เข้ามามีส่วนร่วมดำเนินการติดตามตรวจสอบการทำงาน และตรวจสอบคุณภาพสิ่งแวดล้อม ร่วมกับพนักงานของโรงไฟฟ้าอุทัย เพื่อให้ทาง ชุมชนเกิดความเชื่อมั่นในการดำเนินการของ โรงไฟฟ้าอุทัย</li> </ul>	<ul style="list-style-type: none"> <li>- โครงการได้จัดให้มีผู้ตรวจการสิ่งแวดล้อม เข้ามามีส่วนร่วมดำเนินการติดตามตรวจสอบการทำงาน และตรวจสอบคุณภาพสิ่งแวดล้อมร่วมกับพนักงานของโรงไฟฟ้าอุทัย เพื่อให้ทางชุมชนเกิดความเชื่อมั่นในการดำเนินการของโรงไฟฟ้าอุทัย โดยในระหว่างเดือนมกราคม-มิถุนายน พ.ศ. 2565 จัดประชุมเมื่อวันที่ 21 มิถุนายน พ.ศ. 2565</li> </ul>	<ul style="list-style-type: none"> <li>- ไม่พบปัญหา และอุปสรรค</li> </ul>	<ul style="list-style-type: none"> <li>- ภาคผนวก ข-30 เอกสารประชุมผู้ตรวจการสิ่งแวดล้อม</li> </ul>

ตารางที่ 2-1 (ต่อ) ผลการปฏิบัติตามมาตรการป้องกันและแก้ไขผลกระทบสิ่งแวดล้อม โครงการโรงไฟฟ้าอุทัย ของบริษัท กัลฟ์ เจพี ยูที จำกัด  
ระยะดำเนินการ ระหว่างเดือนมกราคม-มิถุนายน พ.ศ. 2565

ผลกระทบสิ่งแวดล้อม	มาตรการป้องกันและแก้ไข ผลกระทบสิ่งแวดล้อม	ผลการปฏิบัติตามมาตรการ	ปัญหาอุปสรรค ข้อเสนอแนะ/ แนวทางแก้ไข	เอกสารประกอบผล การปฏิบัติตามมาตรการ
9. ด้านการมีส่วนร่วมของ ประชาชนและมวลชน สัมพันธ์ (ต่อ)	- สนับสนุนชุมชนในกิจกรรมสาธารณประโยชน์ ต่างๆ ที่จะช่วยพัฒนาชุมชน และนำไปสู่ความ เข้มแข็งของชุมชน	- โครงการได้สนับสนุนชุมชนในกิจกรรมสาธารณ- ประโยชน์ต่างๆ ที่จะช่วยพัฒนาชุมชน และนำไปสู่ ความเข้มแข็งของชุมชน เช่น สนับสนุนน้ำดื่มชุมชน และหน่วยงานต่างๆ สนับสนุนมอบจักรยานในกิจกรรม วันเด็ก สนับสนุนงบประมาณกิจกรรมสร้างสัมพันธ์เพิ่ม กำลังใจให้คนทำงาน สนับสนุนงบประมาณเพื่อจัดซื้อ เครื่องอุปโภคบริโภค มอบให้ผู้ป่วยที่รักษาตัวที่บ้าน เป็นต้น	- ไม่พบปัญหา และ อุปสรรค	- ภาคผนวก ข-27 เอกสารมวลชนสัมพันธ์/ชุมชน สัมพันธ์
	- จัดทำกิจกรรมและดำเนินการอย่างต่อเนื่อง โดย มีการทบทวนปรับปรุงแผนการดำเนินงานด้าน การรับผิดชอบต่อธุรกิจต่อสังคม (Corporate Social Responsibility-CSR) เป็นประจำทุกปี	- โครงการมีการจัดทำกิจกรรมและดำเนินการอย่าง ต่อเนื่อง โดยมีการทบทวนปรับปรุงแผนการดำเนินงาน ด้านการรับผิดชอบต่อธุรกิจต่อสังคม (Corporate Social Responsibility-CSR) เป็นประจำ ทุกปี	- ไม่พบปัญหา และ อุปสรรค	- ภาคผนวก ข-33 การดำเนินงานด้านการรับผิดชอบต่อ ของธุรกิจต่อสังคม (Corporate Social Responsibility-CSR)
10. สาธารณสุข/ อาชีวอนามัยและความ ปลอดภัย	สาธารณสุข - จัดให้มีอุปกรณ์ปฐมพยาบาลเบื้องต้น และ เวชภัณฑ์ พร้อมยานพาหนะสำหรับพนักงานใน กรณีจำเป็นต้องนำส่งสถานพยาบาล หรือ โรงพยาบาลที่อยู่ใกล้ที่สุดได้ทันที	- โครงการจัดให้มีอุปกรณ์ปฐมพยาบาลเบื้องต้น และ เวชภัณฑ์พร้อมยานพาหนะสำหรับพนักงาน ในกรณี จำเป็นต้องนำส่งสถานพยาบาล หรือโรงพยาบาลที่อยู่ ใกล้ที่สุดได้ทันที	- ไม่พบปัญหา และ อุปสรรค	- ภาพที่ 2-25 อุปกรณ์ปฐมพยาบาลเบื้องต้น - ภาพที่ 2-26 ยานพาหนะเพื่อใช้ในกรณีฉุกเฉิน



ตารางที่ 2-1 (ต่อ) ผลการปฏิบัติตามมาตรการป้องกันและแก้ไขผลกระทบสิ่งแวดล้อม โครงการโรงไฟฟ้าอุทัย ของบริษัท กัลฟ์ เจพี ยูที จำกัด  
ระยะดำเนินการ ระหว่างเดือนมกราคม-มิถุนายน พ.ศ. 2565

ผลกระทบสิ่งแวดล้อม	มาตรการป้องกันและแก้ไขผลกระทบสิ่งแวดล้อม	ผลการปฏิบัติตามมาตรการ	ปัญหาอุปสรรค ข้อเสนอแนะ/ แนวทางแก้ไข	เอกสารประกอบผล การปฏิบัติตามมาตรการ
10. สาธารณสุข/ อาชีวอนามัยและความ ปลอดภัย (ต่อ)	- จัดให้มีการตรวจสอบสุขภาพพนักงานก่อนเข้าทำงาน และตรวจสอบสุขภาพประจำปี โดยมีโปรแกรมตรวจ สุขภาพสำหรับเจ้าหน้าที่ในโครงการ เช่น X-ray ปอด การได้ยินของหู การมองเห็น สุขภาพทั่วไป และความเข้มข้นของเลือด เป็นต้น	- โครงการจัดให้มีการตรวจสอบสุขภาพพนักงาน ก่อนเข้า ทำงาน และตรวจสอบสุขภาพประจำปี โดยปี พ.ศ.2565 มี แผนการตรวจสอบสุขภาพประจำปีพนักงาน ในระหว่าง เดือนกรกฎาคม-ธันวาคม 2565 และจะนำเสนอใน รายงานฉบับถัดไป	- ไม่พบปัญหา และ อุปสรรค	-
	- สำรวจข้อมูลสุขภาพของครุฑเรือที่ใช้เป็น ตัวแทนของประชาชน ณ จุดติดตามตรวจวัด คุณภาพอากาศ โดยสอบถามข้อมูลการเจ็บป่วย ของสมาชิกในครุฑเรือ	- โครงการได้ทำการสำรวจข้อมูลด้านสุขภาพ และ สาธารณสุข ข้อมูลการเจ็บป่วยของตัวแทนครุฑเรือใน รัศมี 5 กิโลเมตร รอบพื้นที่โครงการ ซึ่งครอบคลุมจุด ตรวจวัดคุณภาพอากาศ โดยในปี พ.ศ. 2565 มี แผนการตรวจสอบสุขภาพประจำปีพนักงาน ในระหว่าง เดือนกรกฎาคม-ธันวาคม 2565	- ไม่พบปัญหา และ อุปสรรค	-
	<b>อาชีวอนามัย ความปลอดภัย และสิ่งแวดล้อม</b> - มาตรการด้านอาชีวอนามัย ความปลอดภัย และสิ่งแวดล้อม • กำหนดให้มีการใช้อุปกรณ์ป้องกันอันตราย ส่วนบุคคลทุกครั้งในระหว่างการทำงาน เช่น หมวกนิรภัย ถุงมือ รองเท้า ที่ป้องกันเสียง เป็นต้น	- โครงการกำหนดให้พนักงานสวมใส่อุปกรณ์ป้องกัน อันตรายส่วนบุคคลทุกครั้งในระหว่างการทำงาน เช่น หมวกนิรภัย ถุงมือ รองเท้า ที่ป้องกันเสียง เป็นต้น	- ไม่พบปัญหา และ อุปสรรค	- ภาพที่ 2-27 พนักงานสวมใส่อุปกรณ์ป้องกัน อันตรายส่วนบุคคล

ตารางที่ 2-1 (ต่อ) ผลการปฏิบัติตามมาตรการป้องกันและแก้ไขผลกระทบสิ่งแวดล้อม โครงการโรงไฟฟ้าอุทัย ของบริษัท กัลป์ เจพี ยูที จำกัด  
ระยะดำเนินการ ระหว่างเดือนมกราคม-มิถุนายน พ.ศ. 2565

ผลกระทบสิ่งแวดล้อม	มาตรการป้องกันและแก้ไขผลกระทบสิ่งแวดล้อม	ผลการปฏิบัติตามมาตรการ	ปัญหาอุปสรรค ข้อเสนอแนะ/ แนวทางแก้ไข	เอกสารประกอบผล การปฏิบัติตามมาตรการ
10. สาธารณสุข/ อาชีวอนามัยและความ ปลอดภัย (ต่อ)	<ul style="list-style-type: none"> <li>จัดระบบการตรวจสอบคุณภาพของอุปกรณ์ เครื่องมือ เครื่องจักรต่างๆ อย่างสม่ำเสมอ ตามที่ระบุไว้ในคู่มือของผู้ผลิต และก่อนการใช้ทุกครั้ง</li> </ul>	- โครงการมีการตรวจสอบคุณภาพของอุปกรณ์ เครื่องมือ เครื่องจักรต่างๆ อย่างสม่ำเสมอ ตามที่ระบุไว้ในคู่มือของผู้ผลิตและก่อนการใช้ทุกครั้ง	- ไม่พบปัญหา และอุปสรรค	<ul style="list-style-type: none"> <li>ภาคผนวก ข-34 แผนการบำรุงรักษาเชิงป้องกัน (Preventive Maintenance) ประจำปี พ.ศ.2565</li> <li>ภาคผนวก ข-35 เอกสารระเบียบปฏิบัติ เรื่อง กระบวนการบำรุงรักษา (Maintenance Process)</li> </ul>
	<ul style="list-style-type: none"> <li>ติดตั้งระบบป้องกันและเตือนภัยในบริเวณที่คาดว่าจะเกิดอันตรายได้ คือ ระบบป้องกันไฟฟ้ารั่ว ไฟฟ้าช็อต และระบบป้องกันการรั่วซึมของก๊าซ</li> </ul>	- โครงการได้ติดตั้งระบบป้องกันและเตือนภัย ในบริเวณที่คาดว่าจะเกิดอันตรายได้ และได้ติดตั้งป้ายเตือนต่างๆ ในบริเวณที่อาจเกิดอันตราย	- ไม่พบปัญหา และอุปสรรค	- ภาพที่ 2-28 ป้ายเตือนบริเวณที่อาจเกิดอันตราย
	<ul style="list-style-type: none"> <li>จัดให้มีการอบรมให้ความรู้ความปลอดภัยและสิ่งแวดล้อม รวมถึงข้อปฏิบัติเพื่อความปลอดภัยและสิ่งแวดล้อมสำหรับพนักงานตามลักษณะงาน และผู้ที่เกี่ยวข้องทุกคน ได้แก่ <ul style="list-style-type: none"> <li>* ระบบความปลอดภัยในที่ทำงาน</li> <li>* การขนถ่ายสารเคมี</li> <li>* การป้องกันอันตรายจากไฟฟ้า และความร้อน</li> </ul> </li> </ul>	- โครงการจัดให้มีการอบรมให้ความรู้ความปลอดภัยและสิ่งแวดล้อม รวมถึงข้อปฏิบัติต่างๆ เพื่อความปลอดภัยและสิ่งแวดล้อมสำหรับพนักงาน ตามลักษณะงาน และผู้ที่เกี่ยวข้องทุกคน	- ไม่พบปัญหา และอุปสรรค	- ภาคผนวก ข-10 เอกสารการอบรมให้ความรู้แก่พนักงาน

ตารางที่ 2-1 (ต่อ) ผลการปฏิบัติตามมาตรการป้องกันและแก้ไขผลกระทบสิ่งแวดล้อม โครงการโรงไฟฟ้าอุทัย ของบริษัท กัลฟ์ เจพี ยูที จำกัด  
ระยะดำเนินการ ระหว่างเดือนมกราคม-มิถุนายน พ.ศ. 2565

ผลกระทบสิ่งแวดล้อม	มาตรการป้องกันและแก้ไข ผลกระทบสิ่งแวดล้อม	ผลการปฏิบัติตามมาตรการ	ปัญหาอุปสรรค ข้อเสนอแนะ/ แนวทางแก้ไข	เอกสารประกอบผล การปฏิบัติตามมาตรการ
10. สาธารณสุข/ อาชีวอนามัยและความ ปลอดภัย (ต่อ)	<ul style="list-style-type: none"> <li>* การใช้อุปกรณ์ป้องกันอันตรายส่วนบุคคล</li> <li>* วิธีการปฏิบัติที่ปลอดภัยในแต่ละลักษณะงาน</li> <li>* จัดอุปกรณ์ชำระล้างฉุกเฉิน (Emergency Shower and Eye Wash Fountain) ไว้ใกล้เคียงบริเวณที่ต้องทำงานสัมผัสสารเคมี</li> </ul>			
	<ul style="list-style-type: none"> <li>• จัดทำป้ายเตือนในบริเวณที่อาจเกิดอันตราย เช่น เครื่องจักรกำลังทำงานมีเสียงดัง มีอุณหภูมิสูง มีไอรดหรือต่าง เป็นต้น</li> </ul>	- โครงการได้จัดทำป้ายเตือนในบริเวณที่อาจเกิดอันตราย เช่น ระวังวัสดุไวไฟ ห้ามทำให้เกิดประกายไฟ อันตรายไฟฟ้าแรงสูง ห้ามสูบบุหรี่ เป็นต้น	- ไม่พบปัญหา และอุปสรรค	- ภาพที่ 2-28 ป้ายเตือนบริเวณที่อาจเกิดอันตราย
	<ul style="list-style-type: none"> <li>• ดูแลสถานที่ทำงานให้เกิดความปลอดภัย เช่น จัดให้มีแสงสว่างพอเพียง ไม่ให้มีสิ่งกีดขวางทางเดิน ให้มีทางออกฉุกเฉิน และเก็บอุปกรณ์ต่างๆ ให้เป็นระเบียบ</li> </ul>	- โครงการได้มีการดูแลสถานที่ทำงาน ให้เกิดความปลอดภัย เช่น จัดให้มีแสงสว่างพอเพียง ไม่ให้มีสิ่งกีดขวางทางเดิน ให้มีทางออกฉุกเฉิน และเก็บอุปกรณ์ต่างๆ ให้เป็นระเบียบ	- ไม่พบปัญหา และอุปสรรค	- ภาพที่ 2-29 หลอดไฟให้แสงสว่าง บริเวณพื้นที่โรงไฟฟ้า

ตารางที่ 2-1 (ต่อ) ผลการปฏิบัติตามมาตรการป้องกันและแก้ไขผลกระทบสิ่งแวดล้อม โครงการโรงไฟฟ้าอุทัย ของบริษัท กัลฟ์ เจพี ยูที จำกัด  
ระยะดำเนินการ ระหว่างเดือนมกราคม-มิถุนายน พ.ศ. 2565

ผลกระทบสิ่งแวดล้อม	มาตรการป้องกันและแก้ไข ผลกระทบสิ่งแวดล้อม	ผลการปฏิบัติตามมาตรการ	ปัญหาอุปสรรค ข้อเสนอแนะ/ แนวทางแก้ไข	เอกสารประกอบผล การปฏิบัติตามมาตรการ
10. สาธารณสุข/ อาชีวอนามัยและความ ปลอดภัย (ต่อ)	<ul style="list-style-type: none"> <li>จัดเตรียมอุปกรณ์ดับเพลิง อุปกรณ์ปฐมพยาบาลเบื้องต้นให้เพียงพอ ไว้ในที่ที่เหมาะสม มีป้ายบอกให้ชัดเจน และอยู่ในสภาพพร้อมใช้งาน</li> </ul>	- โครงการได้จัดเตรียมอุปกรณ์ดับเพลิง อุปกรณ์ปฐมพยาบาลเบื้องต้นอย่างเพียงพอ ไว้ในที่ที่เหมาะสม มีป้ายบอกชัดเจน และอยู่ในสภาพพร้อมใช้งาน	- ไม่พบปัญหา และอุปสรรค	<ul style="list-style-type: none"> <li>ภาพที่ 2-25 อุปกรณ์ปฐมพยาบาลเบื้องต้น</li> <li>ภาพที่ 2-30 อุปกรณ์ดับเพลิงในพื้นที่โรงไฟฟ้า</li> </ul>
	<ul style="list-style-type: none"> <li>จัดให้มียานพาหนะเพื่อใช้ในกรณีฉุกเฉิน และพร้อมในการปฏิบัติงานตลอดเวลา</li> </ul>	- โครงการจัดให้มียานพาหนะเพื่อใช้ในกรณีฉุกเฉิน และพร้อมในการปฏิบัติงานตลอดเวลา	- ไม่พบปัญหา และอุปสรรค	<ul style="list-style-type: none"> <li>ภาพที่ 2-26 ยานพาหนะเพื่อใช้ในกรณีฉุกเฉิน</li> </ul>
	<ul style="list-style-type: none"> <li>ให้มีเจ้าหน้าที่ความปลอดภัยในโรงไฟฟ้า และจัดกิจกรรมเพื่อส่งเสริมความรู้ และเข้าใจในด้านอาชีวอนามัย ความปลอดภัย และสิ่งแวดล้อมในการปฏิบัติงาน</li> </ul>	- โครงการจัดให้มีเจ้าหน้าที่ความปลอดภัย ในโรงไฟฟ้า และจัดกิจกรรมเพื่อส่งเสริมความรู้ และความเข้าใจ ด้านอาชีวอนามัย ความปลอดภัย และสิ่งแวดล้อมในการปฏิบัติงาน	- ไม่พบปัญหา และอุปสรรค	<ul style="list-style-type: none"> <li>ภาคผนวก ข-10 เอกสารการอบรมให้ความรู้แก่พนักงาน</li> </ul>
	<ul style="list-style-type: none"> <li>จัดทำบันทึกอุบัติเหตุ พร้อมการสอบสวนสาเหตุ และบันทึกสาเหตุการเจ็บป่วยเพื่อหาทางป้องกันและแก้ไขต่อไป</li> </ul>	- โครงการมีการบันทึกอุบัติเหตุ พร้อมการสอบสวนสาเหตุ และบันทึกสาเหตุการเจ็บป่วย เพื่อหาทางป้องกันและแก้ไขต่อไป ในช่วงระหว่างเดือนมกราคม-มิถุนายน พ.ศ.2565 พบว่า ไม่มีอุบัติเหตุเกิดขึ้น	- ไม่พบปัญหา และอุปสรรค	<ul style="list-style-type: none"> <li>ภาคผนวก ข-36 เอกสารบันทึกสถิติอุบัติเหตุ</li> </ul>
	<ul style="list-style-type: none"> <li>จัดทำข้อมูลความปลอดภัยของเคมีภัณฑ์ทุกชนิดที่มีการใช้งาน จัดเก็บไว้ในอาคาร และติดแผ่นป้ายหรือฉลากแจ้งรายละเอียดเกี่ยวกับเคมีภัณฑ์ติดตั้งไว้ที่ภาชนะบรรจุภัณฑ์ทุกชนิด</li> </ul>	- โครงการได้จัดทำข้อมูลความปลอดภัยของเคมีภัณฑ์ ทุกชนิดที่มีการใช้งาน และติดแผ่นป้าย หรือฉลากแจ้งรายละเอียดเกี่ยวกับเคมีภัณฑ์ ติดตั้งไว้ที่ภาชนะบรรจุภัณฑ์ทุกชนิด	- ไม่พบปัญหา และอุปสรรค	<ul style="list-style-type: none"> <li>ภาพที่ 2-31 ข้อมูลความปลอดภัยของเคมีภัณฑ์</li> <li>ภาคผนวก ข-37 ตัวอย่างข้อมูลความปลอดภัยของสารเคมี (Safety Data Sheet: SDS)</li> </ul>

ตารางที่ 2-1 (ต่อ) ผลการปฏิบัติตามมาตรการป้องกันและแก้ไขผลกระทบสิ่งแวดล้อม โครงการโรงไฟฟ้าอุทัย ของบริษัท กัลฟ์ เจพี ยูที จำกัด  
ระยะดำเนินการ ระหว่างเดือนมกราคม-มิถุนายน พ.ศ. 2565

ผลกระทบสิ่งแวดล้อม	มาตรการป้องกันและแก้ไข ผลกระทบสิ่งแวดล้อม	ผลการปฏิบัติตามมาตรการ	ปัญหาอุปสรรค ข้อเสนอแนะ/ แนวทางแก้ไข	เอกสารประกอบผล การปฏิบัติตามมาตรการ
10. สาธารณสุข/ อาชีวอนามัยและความ ปลอดภัย (ต่อ)	<ul style="list-style-type: none"> <li>แยกชนิดของสารเคมีที่ไวต่อการเกิดปฏิกิริยาต่อกัน เช่น กรด-ด่าง หรือสารเคมีที่ไม่สามารถที่จะนำมาจัดเก็บไว้ใกล้กันได้ เช่น สารเคมีไวไฟ เป็นต้น</li> </ul>	- โครงการได้ทำการแยกชนิดของสารเคมีที่ไวต่อการเกิดปฏิกิริยาต่อกัน เช่น กรด-ด่าง หรือ สารเคมีที่ไม่สามารถที่จะนำมาจัดเก็บไว้ใกล้กันได้ เช่น สารเคมีไวไฟ เป็นต้น	- ไม่พบปัญหา และอุปสรรค	- ภาพที่ 2-32 พื้นที่เก็บสารเคมีที่มีคันคอนกรีตล้อมรอบถึงเก็บสารเคมี
	<ul style="list-style-type: none"> <li>บริเวณพื้นที่การจัดวางสารเคมีประเภทต่างๆ ต้องมีระบบระบายอากาศที่ดี เพื่อให้มีการไหลเวียนถ่ายเทของอากาศ</li> </ul>	- บริเวณพื้นที่การจัดวางสารเคมีประเภทต่างๆ เป็นพื้นที่โล่งมีการระบายอากาศ และมีการไหลเวียนถ่ายเทของอากาศที่ดี	- ไม่พบปัญหา และอุปสรรค	- ภาพที่ 2-33 บริเวณพื้นที่การจัดวางสารเคมีที่มีการไหลเวียนถ่ายเทของอากาศที่ดี
	<ul style="list-style-type: none"> <li>จัดเตรียมคันคอนกรีตล้อมรอบถึงเก็บให้มีขนาดที่สามารถรองรับสารเคมีหากมีการรั่วไหล สำหรับกรณีที่มีการรั่วไหลของบรรจุภัณฑ์เกิดขึ้น จะสามารถป้องกันการรั่วไหลไปตามพื้นอาคารหรือรางระบายน้ำอันจะก่อให้เกิดความเสียหายต่อสิ่งแวดล้อมได้ โดยคันคอนกรีตจะมีรางระบายไปที่บ่อปรับสภาพให้เป็นกลาง (Neutralization Pit) ไม่รวมกับระบบระบายน้ำฝน</li> </ul>	- โครงการจัดให้มีคันคอนกรีตล้อมรอบถึง ที่มีขนาดเหมาะสมที่สามารถรองรับสารเคมีหากมีการรั่วไหล สำหรับกรณีที่มีการรั่วไหลของบรรจุภัณฑ์เกิดขึ้น จะสามารถป้องกันการรั่วไหลไปตามพื้นอาคารหรือรางระบายน้ำ อันจะก่อให้เกิดความเสียหายต่อสิ่งแวดล้อมได้โดยคันคอนกรีตจะมีรางระบายไปที่บ่อปรับสภาพให้เป็นกลาง (Neutralization Pit) ไม่รวมกับระบบระบายน้ำฝน	- ไม่พบปัญหา และอุปสรรค	- ภาพที่ 2-32 พื้นที่เก็บสารเคมีที่มีคันคอนกรีตล้อมรอบถึงเก็บสารเคมี - ภาพที่ 2-34 วาล์วและข้อต่อบริเวณคันคอนกรีต
	<ul style="list-style-type: none"> <li>ติดป้ายเตือนห้ามกระทำการใดๆ ที่ก่อให้เกิดประกายไฟในอาคาร</li> </ul>	- โครงการได้ติดป้ายเตือนห้ามกระทำการใดๆ ที่ก่อให้เกิดประกายไฟ	- ไม่พบปัญหา และอุปสรรค	- ภาพที่ 2-35 ป้ายเตือนห้ามทำให้เกิดประกายไฟ
	<ul style="list-style-type: none"> <li>จัดหาอุปกรณ์ดับเพลิงที่เหมาะสมติดตั้งไว้ในบริเวณอาคารอย่างเพียงพอ</li> </ul>	- โครงการจัดให้มีอุปกรณ์ดับเพลิงที่เหมาะสม ติดตั้งไว้ในบริเวณอาคารอย่างเพียงพอเรียบร้อยแล้ว	- ไม่พบปัญหา และอุปสรรค	- ภาพที่ 2-36 อุปกรณ์ดับเพลิงภายในอาคาร

ตารางที่ 2-1 (ต่อ) ผลการปฏิบัติตามมาตรการป้องกันและแก้ไขผลกระทบสิ่งแวดล้อม โครงการโรงไฟฟ้าอุทัย ของบริษัท กัลฟ์ เจพี ยูที จำกัด  
ระยะดำเนินการ ระหว่างเดือนมกราคม-มิถุนายน พ.ศ. 2565

ผลกระทบสิ่งแวดล้อม	มาตรการป้องกันและแก้ไขผลกระทบสิ่งแวดล้อม	ผลการปฏิบัติตามมาตรการ	ปัญหาอุปสรรค ข้อเสนอแนะ/ แนวทางแก้ไข	เอกสารประกอบผล การปฏิบัติตามมาตรการ
10. สาธารณสุข/ อาชีวอนามัยและความ ปลอดภัย (ต่อ)	<ul style="list-style-type: none"> <li>จัดตั้งคณะกรรมการความปลอดภัย อาชีวอนามัย และสภาพแวดล้อมในการทำงาน ตามที่ได้กำหนดไว้</li> </ul>	<ul style="list-style-type: none"> <li>โครงการได้มีการจัดตั้งคณะกรรมการความปลอดภัย อาชีวอนามัย และสภาพแวดล้อมในการทำงานเป็นที่เรียบร้อยแล้ว</li> </ul>	<ul style="list-style-type: none"> <li>ไม่พบปัญหา และอุปสรรค</li> </ul>	<ul style="list-style-type: none"> <li>ภาคผนวก ข-38 เอกสารแต่งตั้งคณะกรรมการความปลอดภัย อาชีวอนามัย และสิ่งแวดล้อมในการทำงาน</li> </ul>
	<ul style="list-style-type: none"> <li>หลีกเลี่ยงการใช้สารเคมีที่เป็นสารก่อมะเร็งในระบบน้ำหล่อเย็น</li> </ul>	<ul style="list-style-type: none"> <li>โครงการหลีกเลี่ยงการใช้สารเคมีที่เป็นสารก่อมะเร็งในระบบน้ำหล่อเย็น</li> </ul>	<ul style="list-style-type: none"> <li>ไม่พบปัญหา และอุปสรรค</li> </ul>	-
	<ul style="list-style-type: none"> <li>ไม่อนุญาตให้มีการสูบบุหรี่ในพื้นที่โครงการ ยกเว้นบริเวณที่จัดไว้เฉพาะเท่านั้น</li> </ul>	<ul style="list-style-type: none"> <li>โครงการไม่อนุญาตให้สูบบุหรี่ในพื้นที่โครงการ ยกเว้นบริเวณที่จัดไว้เฉพาะเท่านั้น</li> </ul>	<ul style="list-style-type: none"> <li>ไม่พบปัญหา และอุปสรรค</li> </ul>	<ul style="list-style-type: none"> <li>ภาพที่ 2-37 ป้ายเตือนห้ามสูบบุหรี่ และพื้นที่สำหรับสูบบุหรี่</li> </ul>
	<ul style="list-style-type: none"> <li>ปฏิบัติตามหลักการออกแบบการเตรียมความพร้อมในการป้องกันอัคคีภัยของโครงการ โรงไฟฟ้า ตามมาตรฐานของ National Fire Protection Authority (NFPA) มีรายละเอียด ดังนี้ <ul style="list-style-type: none"> <li>อุปกรณ์และสัญญาณ ระบบสัญญาณเตือนภัย ซึ่งประกอบด้วย Fire Detectors, Smoke Detectors จะถูกติดตั้งไว้ในบริเวณต่างๆ ที่มีความจำเป็น เช่น ห้องควบคุม ระบบไฟฟ้าสำนักงาน โดยติดตั้งระบบ สัญญาณเตือนภัยให้</li> </ul> </li> </ul>	<ul style="list-style-type: none"> <li>โครงการจัดให้มีอุปกรณ์และสัญญาณ ระบบสัญญาณเตือนภัย ซึ่งประกอบด้วย Fire Detectors, Smoke Detectors ซึ่งจะถูกติดตั้งไว้ในบริเวณต่างๆ ของโรงไฟฟ้า เช่น ห้องควบคุมระบบไฟฟ้า สำนักงาน โดยติดตั้งระบบสัญญาณเตือนภัย ให้สามารถได้ยินชัดเจน นอกจากนี้ ได้ติดตั้งโทรศัพท์ฉุกเฉินตามพื้นที่ต่างๆ ภายในโครงการ</li> </ul>	<ul style="list-style-type: none"> <li>ไม่พบปัญหา และอุปสรรค</li> </ul>	<ul style="list-style-type: none"> <li>ภาพที่ 2-36 อุปกรณ์ดับเพลิงภายในอาคาร</li> <li>ภาพที่ 2-38 โทรศัพท์ฉุกเฉินตามพื้นที่ต่างๆ ภายในโรงไฟฟ้า</li> </ul>

ตารางที่ 2-1 (ต่อ) ผลการปฏิบัติตามมาตรการป้องกันและแก้ไขผลกระทบสิ่งแวดล้อม โครงการโรงไฟฟ้าอุทัย ของบริษัท กัลฟ์ เจพี ยูที จำกัด  
ระยะดำเนินการ ระหว่างเดือนมกราคม-มิถุนายน พ.ศ. 2565

ผลกระทบสิ่งแวดล้อม	มาตรการป้องกันและแก้ไข ผลกระทบสิ่งแวดล้อม	ผลการปฏิบัติตามมาตรการ	ปัญหาอุปสรรค ข้อเสนอแนะ/ แนวทางแก้ไข	เอกสารประกอบผล การปฏิบัติตามมาตรการ
	<p>สามารถได้ยินชัดเจน ไม่ว่าจะอยู่ในจุดใด ของโครงการก็ตาม</p> <p>* ระบบผจญเพลิงและป้องกันเพลิงไหม้ ประกอบด้วย</p> <p>(1) ระบบดับเพลิงโปรยน้ำฝอย (Sprinkler System)</p> <p>(2) ตู้หัวฉีดน้ำดับเพลิง (Fire House Cabinet)</p> <p>(3) จัดทำแนวกำแพงปูนหรือคั่นล้อม รอบบริเวณถังเก็บน้ำมันดีเซล ทั้งหมด</p> <p>(4) สำหรับถังดับเพลิงและปั้มน้ำ ดับเพลิงน้ำที่ใช้สำหรับดับเพลิง บริเวณโครงการใช้น้ำจากถังสำรอง น้ำดับเพลิง/น้ำใช้ในกระบวนการ ของโครงการ</p>	<p>- โครงการจัดให้มีระบบผจญเพลิงและป้องกันเพลิงไหม้ ประกอบด้วย ระบบดับเพลิงโปรยน้ำฝอย (Sprinkler System) ตู้หัวฉีดน้ำดับเพลิง (Fire House Cabinet) คั่นล้อมรอบบริเวณถังเก็บน้ำมันดีเซล ปั้มน้ำดับเพลิง โดยน้ำที่ใช้สำหรับดับเพลิงใช้น้ำจากถังสำรองน้ำ ดับเพลิง เครื่องดับเพลิงชนิดมือถือ (Portable Fire Extinguishers) หัวรับน้ำดับเพลิงนอกอาคาร (Fire Hydrants) นอกจากนั้น จัดให้มีทางหนีไฟและแผนผัง ของตำแหน่งของชุดกู้ภัยขั้นต้นไว้อย่างชัดเจน</p>	<p>- ไม่พบปัญหา และ อุปสรรค</p>	<p>- ภาพที่ 2-30 อุปกรณ์ดับเพลิงในพื้นที่โรงไฟฟ้า</p> <p>- ภาพที่ 2-36 อุปกรณ์ดับเพลิงภายในอาคาร</p> <p>- ภาพที่ 2-39 ป้ายบอกทางหนีไฟ</p> <p>- ภาพที่ 2-40 คั่นล้อมรอบบริเวณถังเก็บน้ำมัน</p> <p>- ภาคผนวก ข-39 แผนผังแสดงตำแหน่งของชุดกู้ภัย ขั้นต้น</p>

ตารางที่ 2-1 (ต่อ) ผลการปฏิบัติตามมาตรการป้องกันและแก้ไขผลกระทบสิ่งแวดล้อม โครงการโรงไฟฟ้าอุทัย ของบริษัท กัลฟ์ เจพี ยูที จำกัด  
ระยะดำเนินการ ระหว่างเดือนมกราคม-มิถุนายน พ.ศ. 2565

ผลกระทบสิ่งแวดล้อม	มาตรการป้องกันและแก้ไขผลกระทบสิ่งแวดล้อม	ผลการปฏิบัติตามมาตรการ	ปัญหาอุปสรรค ข้อเสนอแนะ/ แนวทางแก้ไข	เอกสารประกอบผล การปฏิบัติตามมาตรการ
10. สาธารณสุข/ อาชีวอนามัยและความ ปลอดภัย (ต่อ)	(5) เครื่องดับเพลิงชนิดมือถือ (Portable Fire Extinguishers) จะ ติดตั้งตามจุดต่างๆ ในบริเวณที่ เหมาะสม โดยชนิด ประเภทและ ขนาดที่ติดตั้งจะเป็นไปตาม มาตรฐาน NFPA (6) หัวรับน้ำดับเพลิงนอกอาคาร (Fire Hydrants) จะติดตั้งครอบคลุมพื้นที่ โครงการทั้งหมด (7) นอกจากนี้ยังมีระบบความปลอดภัย เกี่ยวกับการเกิดเพลิงไหม้ เช่น การ จัดเตรียมชุดผจญเพลิง หรือชุด ป้องกันความร้อน ทางหนีไฟ หรือ แผนผังของตำแหน่งของชุดกู้ภัย ขั้นต้นไว้อย่างชัดเจน			
	<ul style="list-style-type: none"> <li>ปฏิบัติตามแผนปฏิบัติการฉุกเฉินใน การระงับ อัคคีภัยที่จัดทำไว้อย่างเคร่งครัด</li> </ul>	<ul style="list-style-type: none"> <li>โครงการจัดให้มีแผนปฏิบัติการฉุกเฉินในการระงับ อัคคีภัย และปฏิบัติตามแผนอย่างเคร่งครัด</li> </ul>	<ul style="list-style-type: none"> <li>ไม่พบปัญหา และ อุปสรรค</li> </ul>	<ul style="list-style-type: none"> <li>ภาคผนวก ข-40 วิธีปฏิบัติงาน เรื่อง การเตรียมความ พร้อมและตอบสนองในภาวะฉุกเฉิน</li> </ul>



ตารางที่ 2-1 (ต่อ) ผลการปฏิบัติตามมาตรการป้องกันและแก้ไขผลกระทบสิ่งแวดล้อม โครงการโรงไฟฟ้าอุทัย ของบริษัท กัลฟ์ เจพี ยูที จำกัด  
ระยะดำเนินการ ระหว่างเดือนมกราคม-มิถุนายน พ.ศ. 2565

ผลกระทบสิ่งแวดล้อม	มาตรการป้องกันและแก้ไขผลกระทบสิ่งแวดล้อม	ผลการปฏิบัติตามมาตรการ	ปัญหาอุปสรรค ข้อเสนอแนะ/ แนวทางแก้ไข	เอกสารประกอบผล การปฏิบัติตามมาตรการ
10. สาธารณสุข/ อาชีวอนามัยและความ ปลอดภัย (ต่อ)	<ul style="list-style-type: none"> <li>ปฏิบัติตามแผนระงับอุบัติเหตุเนื่องจากก๊าซรั่วหรือสารเคมีรั่วที่จัดทำไว้อย่างเคร่งครัด</li> </ul>	<ul style="list-style-type: none"> <li>โครงการจัดให้มีแผนระงับอุบัติเหตุเนื่องจากก๊าซรั่วหรือสารเคมีรั่ว และปฏิบัติตามแผนอย่างเคร่งครัด</li> </ul>	<ul style="list-style-type: none"> <li>ไม่พบปัญหา และอุปสรรค</li> </ul>	<ul style="list-style-type: none"> <li>ภาคผนวก ข-40 วิธีปฏิบัติงาน เรื่อง การเตรียมความพร้อมและตอบสนองในภาวะฉุกเฉิน</li> </ul>
	<ul style="list-style-type: none"> <li>จัดให้มีการซ่อมแผนฉุกเฉินประจำปี ทั้งในส่วน of โรงไฟฟ้าเอง และการซ่อมแผนฉุกเฉินร่วมกับสวนอุตสาหกรรมโรจนะ และหน่วยงานภายนอก รวมทั้งจัดให้มีการอบรมบุคลากรให้มีทักษะและความชำนาญในการบรรเทาเหตุฉุกเฉินอย่างน้อยปีละ 1 ครั้ง</li> </ul>	<ul style="list-style-type: none"> <li>โครงการจัดให้มีการซ่อมแผนฉุกเฉินเป็นประจำทุกปี โดยในปี พ.ศ.2565 จะดำเนินการซ่อมแผนฉุกเฉินในช่วงเดือนกรกฎาคม-ธันวาคม พ.ศ. 2565 จะนำเสนอในรายงานฉบับต่อไป</li> </ul>	<ul style="list-style-type: none"> <li>ไม่พบปัญหา และอุปสรรค</li> </ul>	<ul style="list-style-type: none"> <li>ภาคผนวก ข-25 แผนปฏิบัติการด้านความปลอดภัยอาชีวอนามัย และสภาพแวดล้อมในการทำงาน ประจำปี พ.ศ. 2565</li> </ul>
	<ul style="list-style-type: none"> <li>จัดโปรแกรมการซ่อมบำรุงรักษาเชิงป้องกัน (PREVENTIVE MAINTENANCE) เพื่อซ่อมบำรุงเครื่องจักรให้อยู่ในสภาพดีตลอดเวลา และดำเนินการแก้ไขหากพบบริเวณที่มีระดับเสียงดังเกินมาตรฐาน</li> </ul>	<ul style="list-style-type: none"> <li>โครงการมีการบำรุงรักษาเชิงป้องกัน (Preventive Maintenance) เพื่อซ่อมบำรุงเครื่องจักรให้อยู่ในสภาพดีตลอดเวลา และดำเนินการแก้ไขหากพบบริเวณที่มีระดับเสียงดังเกินมาตรฐาน</li> </ul>	<ul style="list-style-type: none"> <li>ไม่พบปัญหา และอุปสรรค</li> </ul>	<ul style="list-style-type: none"> <li>ภาคผนวก ข-34 แผนการบำรุงรักษาเชิงป้องกัน (Preventive Maintenance) ประจำปี พ.ศ. 2565</li> <li>ภาคผนวก ข-35 เอกสารระเบียบปฏิบัติ เรื่อง กระบวนการบำรุงรักษา (Maintenance Process)</li> </ul>

ตารางที่ 2-1 (ต่อ) ผลการปฏิบัติตามมาตรการป้องกันและแก้ไขผลกระทบสิ่งแวดล้อม โครงการโรงไฟฟ้าอุทัย ของบริษัท กัลฟ์ เจพี ยูที จำกัด  
ระยะดำเนินการ ระหว่างเดือนมกราคม-มิถุนายน พ.ศ. 2565

ผลกระทบสิ่งแวดล้อม	มาตรการป้องกันและแก้ไขผลกระทบสิ่งแวดล้อม	ผลการปฏิบัติตามมาตรการ	ปัญหาอุปสรรค ข้อเสนอแนะ/ แนวทางแก้ไข	เอกสารประกอบผล การปฏิบัติตามมาตรการ
10. สาธารณสุข/ อาชีวอนามัยและความ ปลอดภัย (ต่อ)	<ul style="list-style-type: none"> <li>ดำเนินการตรวจสอบติดตามระดับความดังของเสียงในพื้นที่การผลิตทุกปี ปีละ 2 ครั้ง</li> </ul>	<ul style="list-style-type: none"> <li>โครงการดำเนินการตรวจสอบติดตามระดับเสียงเฉลี่ย 8 ชั่วโมง ในพื้นที่การผลิต โดยระหว่างเดือนมกราคม-มิถุนายน พ.ศ. 2565 ได้ตรวจวัดเมื่อวันที่ 6-8 มิถุนายน พ.ศ. 2565 พบว่า มีค่าอยู่ในช่วงระหว่าง 51.3-81.8 เดซิเบล(เอ) ซึ่งมีค่าอยู่ในเกณฑ์ที่มาตรการกำหนด</li> </ul>	<ul style="list-style-type: none"> <li>ไม่พบปัญหา และอุปสรรค</li> </ul>	<ul style="list-style-type: none"> <li>บทที่ 3 ผลการติดตามตรวจสอบผลกระทบสิ่งแวดล้อม</li> </ul>
	<ul style="list-style-type: none"> <li>จัดทำ Noise Contour เพื่อระบุจุดที่มีระดับความดังของเสียงสูงและหามาตรการควบคุม</li> </ul>	<ul style="list-style-type: none"> <li>โครงการได้จัดทำ Noise Contour ล่าสุดระหว่างวันที่ 20-23, 30 กรกฎาคม พ.ศ. 2563 เพื่อระบุจุดที่มีระดับเสียงสูงสุด และหามาตรการควบคุม ซึ่งจากผลการจัดทำ Noise Contour พบว่า มีระดับเสียงดังระหว่าง 40.2-91.7 เดซิเบล(เอ) ซึ่งโรงไฟฟ้าได้มีมาตรการกำหนดให้ผู้ปฏิบัติงานในพื้นที่ปฏิบัติงานต้องสวมใส่อุปกรณ์คุ้มครองความปลอดภัยส่วนบุคคลเพื่อป้องกันผลกระทบที่อาจเกิดขึ้นกับพนักงาน และได้ติดตั้ง Silencer และ Acoustic Wall เพื่อควบคุมเสียงที่แหล่งกำเนิดเสียง ทั้งนี้โครงการจะครบกำหนดดำเนินการจัดทำเส้นระดับเสียง (Noise Contour) อีกครั้งในปี พ.ศ. 2568</li> </ul>	<ul style="list-style-type: none"> <li>ไม่พบปัญหา และอุปสรรค</li> </ul>	<ul style="list-style-type: none"> <li>ภาพที่ 2-8 การติดตั้ง Silencer</li> <li>ภาพที่ 2-9 การติดตั้ง Acoustic Wall</li> <li>ภาพที่ 2-27 พนักงานสวมใส่อุปกรณ์ป้องกันอันตรายส่วนบุคคล</li> <li>ภาคผนวก ข-9 เอกสารการจัดทำ Noise Contour</li> </ul>
	<ul style="list-style-type: none"> <li>ให้พนักงานสวมใส่อุปกรณ์ป้องกันอันตรายส่วนบุคคล ขณะปฏิบัติงานในพื้นที่โรงไฟฟ้า</li> </ul>	<ul style="list-style-type: none"> <li>โครงการได้กำหนดให้พนักงานสวมใส่อุปกรณ์ป้องกันอันตรายส่วนบุคคล (PPE) ขณะปฏิบัติงานในพื้นที่โรงไฟฟ้า</li> </ul>	<ul style="list-style-type: none"> <li>ไม่พบปัญหา และอุปสรรค</li> </ul>	<ul style="list-style-type: none"> <li>ภาพที่ 2-27 พนักงานสวมใส่อุปกรณ์ป้องกันอันตรายส่วนบุคคล</li> </ul>

ตารางที่ 2-1 (ต่อ) ผลการปฏิบัติตามมาตรการป้องกันและแก้ไขผลกระทบสิ่งแวดล้อม โครงการโรงไฟฟ้าอุทัย ของบริษัท กัลฟ์ เจพี ยูที จำกัด  
ระยะดำเนินการ ระหว่างเดือนมกราคม-มิถุนายน พ.ศ. 2565

ผลกระทบสิ่งแวดล้อม	มาตรการป้องกันและแก้ไขผลกระทบสิ่งแวดล้อม	ผลการปฏิบัติตามมาตรการ	ปัญหาอุปสรรค ข้อเสนอแนะ/ แนวทางแก้ไข	เอกสารประกอบผล การปฏิบัติตามมาตรการ
10. สาธารณสุข/ อาชีวอนามัยและความ ปลอดภัย (ต่อ)	<ul style="list-style-type: none"> <li>มาตรการป้องกันการรั่วไหลของสารเคมีในการกักเก็บ การนำไปใช้ และการบรรจุ</li> </ul>	- โครงการมีมาตรการป้องกันการรั่วไหลของสารเคมีในการกักเก็บการนำไปใช้ และการบรรจุ	- ไม่พบปัญหา และอุปสรรค	- ภาคผนวก ข-40 วิธีปฏิบัติงาน เรื่อง การเตรียมความพร้อมและตอบสนองในภาวะฉุกเฉิน
	<ul style="list-style-type: none"> <li>ตรวจสอบภาชนะบรรจุเป็นระยะอย่างสม่ำเสมอ และซ่อมบำรุงให้อยู่ในสภาพดีพร้อมใช้งาน ได้ตามปกติ</li> </ul>	- โครงการได้จัดให้มีการตรวจสอบภาชนะบรรจุเป็นระยะๆ เพื่อให้อยู่ในสภาพดีพร้อมใช้งานได้ตามปกติ	- ไม่พบปัญหา และอุปสรรค	- ภาคผนวก ข-41 บันทึกการตรวจสอบสถานที่เก็บสารเคมีประจำสัปดาห์
	<ul style="list-style-type: none"> <li>ต้องปฏิบัติตามขั้นตอนการปฏิบัติงานอย่างปลอดภัย (Safety Operation Procedure) อย่างเคร่งครัดทุกขั้นตอน</li> </ul>	- โครงการได้จัดทำขั้นตอนการปฏิบัติงานอย่างปลอดภัย (Safety Operation Procedure) ในทุกๆ กิจกรรมและปฏิบัติตามอย่างเคร่งครัด และได้จัดทำคู่มือปฏิบัติงานด้านความปลอดภัย อาชีวอนามัย และสภาพแวดล้อมในการทำงาน	- ไม่พบปัญหา และอุปสรรค	- ภาคผนวก ข-42 คู่มือปฏิบัติงานด้านความปลอดภัย อาชีวอนามัย และสภาพแวดล้อมในการทำงาน
	<ul style="list-style-type: none"> <li>ผู้ที่ปฏิบัติงานเกี่ยวข้องกับสารเคมี ต้องสวมใส่อุปกรณ์ป้องกันอันตรายส่วนบุคคล อย่างเหมาะสม เช่น ชุดป้องกันอันตรายจากสารเคมี พร้อมทั้งอุปกรณ์ ได้แก่ ถุงมือ หน้ากาก อุปกรณ์ช่วยหายใจแล้วแต่จำเป็นทั้งในการระงับเหตุฉุกเฉิน และในกรณีที่ปฏิบัติงานตามปกติ</li> </ul>	- โครงการกำหนดให้ผู้ที่ปฏิบัติงานต้องสวมใส่อุปกรณ์คุ้มครองความปลอดภัยส่วนบุคคลอย่างเหมาะสม ทั้งในเวลาปฏิบัติงานตามปกติ การปฏิบัติงานที่เกี่ยวข้องกับสารเคมี และการระงับเหตุฉุกเฉิน	- ไม่พบปัญหา และอุปสรรค	- ภาพที่ 2-27 พนักงานสวมใส่อุปกรณ์ป้องกันอันตรายส่วนบุคคล

ตารางที่ 2-1 (ต่อ) ผลการปฏิบัติตามมาตรการป้องกันและแก้ไขผลกระทบสิ่งแวดล้อม โครงการโรงไฟฟ้าอุทัย ของบริษัท กัลฟ์ เจพี ยูที จำกัด  
ระยะดำเนินการ ระหว่างเดือนมกราคม-มิถุนายน พ.ศ. 2565

ผลกระทบสิ่งแวดล้อม	มาตรการป้องกันและแก้ไขผลกระทบสิ่งแวดล้อม	ผลการปฏิบัติตามมาตรการ	ปัญหาอุปสรรค ข้อเสนอแนะ/ แนวทางแก้ไข	เอกสารประกอบผล การปฏิบัติตามมาตรการ
10. สาธารณสุข/ อาชีวอนามัยและความ ปลอดภัย (ต่อ)	<ul style="list-style-type: none"> <li>จัดให้มีการอบรมเจ้าหน้าที่ที่เกี่ยวข้อง ให้มีความรู้เกี่ยวกับอันตรายจากสารเคมี การปฏิบัติงานอย่างปลอดภัย รวมทั้งการเกิดเหตุฉุกเฉินจากสารเคมี ทั้งนี้ให้มีการฝึกอบรมเป็นระยะอย่างสม่ำเสมอ เพื่อเป็นการย้ำเตือนให้พนักงานตระหนักถึงความปลอดภัยในการปฏิบัติงานกับสารเคมี</li> </ul>	<ul style="list-style-type: none"> <li>โครงการจัดให้มีการอบรมเจ้าหน้าที่ที่เกี่ยวข้องให้มีความรู้เกี่ยวกับอันตรายจากสารเคมี การปฏิบัติงานอย่างปลอดภัย รวมทั้งการเกิดเหตุฉุกเฉินจากสารเคมี เพื่อเป็นการย้ำเตือนให้พนักงานตระหนักถึงความปลอดภัยในการปฏิบัติงานกับสารเคมี</li> </ul>	<ul style="list-style-type: none"> <li>ไม่พบปัญหา และอุปสรรค</li> </ul>	<ul style="list-style-type: none"> <li>ภาคผนวก ข-10 เอกสารการอบรมให้ความรู้พนักงาน</li> <li>ภาคผนวก ข-42 คู่มือปฏิบัติงานด้านความปลอดภัย อาชีวอนามัย และสภาพแวดล้อมในการทำงาน</li> </ul>
	<ul style="list-style-type: none"> <li>จัดเตรียมอุปกรณ์ระงับภัยกรณีหกรั่วไหลหรือเกิดเพลิงไหม้ เช่น ระบบน้ำดับเพลิง และถังดับเพลิง เป็นต้น</li> </ul>	<ul style="list-style-type: none"> <li>โครงการได้จัดเตรียมอุปกรณ์ระงับภัยกรณีหกรั่วไหลหรือเกิดเพลิงไหม้ เช่น ระบบน้ำดับเพลิง และถังดับเพลิง เป็นต้น</li> </ul>	<ul style="list-style-type: none"> <li>ไม่พบปัญหา และอุปสรรค</li> </ul>	<ul style="list-style-type: none"> <li>ภาพที่ 2-30 อุปกรณ์ดับเพลิงในพื้นที่โรงไฟฟ้า</li> </ul>
	<ul style="list-style-type: none"> <li>จัดทำแผนระงับเหตุการณ์สารเคมีรั่วไหล/เพลิงไหม้ และฝึกซ้อมเป็นประจำ ทุกปีอย่างน้อยปีละ 1 ครั้ง</li> </ul>	<ul style="list-style-type: none"> <li>โครงการจัดให้มีการซ้อมแผนฉุกเฉินเป็นประจำทุกปี โดยในปี พ.ศ. 2565 จะดำเนินการซ้อมแผนฉุกเฉินในช่วงเดือนกรกฎาคม-ธันวาคม พ.ศ. 2565 จะนำเสนอในรายงานฉบับต่อไป</li> </ul>	<ul style="list-style-type: none"> <li>ไม่พบปัญหาและอุปสรรค</li> </ul>	<ul style="list-style-type: none"> <li>ภาคผนวก ข-25 แผนปฏิบัติการด้านความปลอดภัย อาชีวอนามัย และสภาพแวดล้อมในการทำงาน ประจำปี พ.ศ.2565</li> </ul>

ตารางที่ 2-1 (ต่อ) ผลการปฏิบัติตามมาตรการป้องกันและแก้ไขผลกระทบสิ่งแวดล้อม โครงการโรงไฟฟ้าอุทัย ของบริษัท กัลฟ์ เจพี ยูที จำกัด  
ระยะดำเนินการ ระหว่างเดือนมกราคม-มิถุนายน พ.ศ. 2565

ผลกระทบสิ่งแวดล้อม	มาตรการป้องกันและแก้ไขผลกระทบสิ่งแวดล้อม	ผลการปฏิบัติตามมาตรการ	ปัญหาอุปสรรค ข้อเสนอแนะ/ แนวทางแก้ไข	เอกสารประกอบผล การปฏิบัติตามมาตรการ
10. สาธารณสุข/ อาชีวอนามัยและความ ปลอดภัย (ต่อ)	<ul style="list-style-type: none"> <li>จัดให้มีวัสดุดูดซับ (Absorbent) ในพื้นที่จัดเก็บสารเคมี เพื่อป้องกันการหกรั่วไหลของสารเคมีและการจัดการแก้ไขได้อย่างทันท่วงที</li> </ul>	<ul style="list-style-type: none"> <li>โครงการจัดให้มีวัสดุดูดซับ (Absorbent) ในพื้นที่จัดเก็บสารเคมี เพื่อป้องกันการหกรั่วไหลของสารเคมีและการจัดการแก้ไขได้อย่างทันท่วงที</li> </ul>	<ul style="list-style-type: none"> <li>ไม่พบปัญหาและอุปสรรค</li> </ul>	<ul style="list-style-type: none"> <li>ภาพที่ 2-41 วัสดุดูดซับ (Absorbent)</li> </ul>
	<ul style="list-style-type: none"> <li>มาตรการด้านการขนถ่ายน้ำมันดีเซล</li> <li>การฝึกอบรมการปฏิบัติตามแผนฉุกเฉิน</li> </ul>	<ul style="list-style-type: none"> <li>โครงการจัดให้มีการซ้อมแผนฉุกเฉินเป็นประจำทุกปี โดยในปี พ.ศ. 2565 จะดำเนินการซ้อมแผนฉุกเฉินในช่วงเดือนกรกฎาคม-ธันวาคม พ.ศ. 2565 จะนำเสนอในรายงานฉบับต่อไป</li> </ul>	<ul style="list-style-type: none"> <li>ไม่พบปัญหา และอุปสรรค</li> </ul>	<ul style="list-style-type: none"> <li>ภาคผนวก ข-25 แผนปฏิบัติการด้านความปลอดภัย อาชีวอนามัย และสภาพแวดล้อมในการทำงาน ประจำปี พ.ศ. 2565</li> </ul>
	<ul style="list-style-type: none"> <li>EH&amp;S และคณะกรรมการความปลอดภัย มีหน้าที่จัดฝึกอบรมให้พนักงานทุกคนมีความรู้พื้นฐานเกี่ยวกับระเบียบการปฏิบัติงาน วิธีการปฏิบัติงาน และเอกสารที่เกี่ยวข้องและในกรณีที่มีการเปลี่ยนแปลงรายละเอียดของระเบียบการปฏิบัติงาน/เอกสารสนับสนุน ซึ่งเกี่ยวกับการเตรียมความพร้อมรับภาวะฉุกเฉิน ตลอดจนแผนป้องกันและระงับภาวะฉุกเฉิน EH&amp;S ต้องแจ้งรายละเอียดการเปลี่ยนแปลง ให้พนักงานทุกคนทราบ</li> </ul>	<ul style="list-style-type: none"> <li>โครงการมีการอบรมการปฏิบัติตามแผนฉุกเฉินโดย EH&amp;S และคณะกรรมการความปลอดภัยจัดฝึกอบรมให้พนักงานทุกคนมีความรู้พื้นฐาน เกี่ยวกับระเบียบการปฏิบัติงาน วิธีการปฏิบัติงาน และเอกสารที่เกี่ยวข้อง และในกรณีที่มีการเปลี่ยนแปลงรายละเอียดของระเบียบการปฏิบัติงาน/เอกสารสนับสนุน ซึ่งเกี่ยวกับการเตรียมความพร้อมรับภาวะฉุกเฉิน ตลอดจน แผนป้องกันและระงับภาวะฉุกเฉิน EH&amp;S จะดำเนินการแจ้งรายละเอียดการเปลี่ยนแปลงให้พนักงานทุกคนทราบ</li> </ul>	<ul style="list-style-type: none"> <li>ไม่พบปัญหา และอุปสรรค</li> </ul>	<ul style="list-style-type: none"> <li>-</li> </ul>

ตารางที่ 2-1 (ต่อ) ผลการปฏิบัติตามมาตรการป้องกันและแก้ไขผลกระทบสิ่งแวดล้อม โครงการโรงไฟฟ้าอุทัย ของบริษัท กัลฟ์ เจพี ยูที จำกัด  
ระยะดำเนินการ ระหว่างเดือนมกราคม-มิถุนายน พ.ศ. 2565

ผลกระทบสิ่งแวดล้อม	มาตรการป้องกันและแก้ไขผลกระทบสิ่งแวดล้อม	ผลการปฏิบัติตามมาตรการ	ปัญหาอุปสรรค ข้อเสนอแนะ/ แนวทางแก้ไข	เอกสารประกอบผล การปฏิบัติตามมาตรการ
10. สาธารณสุข/ อาชีวอนามัยและความ ปลอดภัย (ต่อ)	<ul style="list-style-type: none"> <li>ดำเนินการป้องกันน้ำมันรั่วไหล               <ul style="list-style-type: none"> <li>* แผนก/ฝ่ายที่มีการปฏิบัติงานกับน้ำมัน จะต้องปฏิบัติตามวิธีปฏิบัติงาน เรื่อง Fire Oil Unloading Procedure</li> </ul> </li> </ul>	<ul style="list-style-type: none"> <li>- โครงการจัดให้มีวิธีปฏิบัติงาน เรื่อง Fuel Oil Unloading Procedure พร้อมทั้งกำหนดให้แผนก/ฝ่าย ที่มีการปฏิบัติกับน้ำมันจะต้องปฏิบัติตามวิธีปฏิบัติงานอย่างเคร่งครัด</li> </ul>	<ul style="list-style-type: none"> <li>- ไม่พบปัญหา และอุปสรรค</li> </ul>	<ul style="list-style-type: none"> <li>- ภาคผนวก ข-43 เอกสารวิธีปฏิบัติงาน เรื่อง การตรวจรับและ Unload Fuel Oil (Fuel Oil Inspection and Unloading)</li> </ul>
	<ul style="list-style-type: none"> <li>* สำหรับพนักงานผู้ปฏิบัติงานกับน้ำมัน จะต้องปฏิบัติงานด้วยความระมัดระวัง เพื่อมิให้เกิดการหกหรือออกสู่สิ่งแวดล้อมภายนอก โดยปฏิบัติตาม Fuel Oil Unloading Procedure และ MSDS ที่เกี่ยวข้อง</li> </ul>	<ul style="list-style-type: none"> <li>- โครงการกำหนดให้พนักงานผู้ปฏิบัติงานกับน้ำมัน จะต้องปฏิบัติตามคู่มือความปลอดภัย และวิธีปฏิบัติงาน เรื่อง การตรวจรับและ Unload Fuel Oil (Fuel Oil Inspection and Unloading) โดยต้องปฏิบัติงานด้วยความระมัดระวัง เพื่อมิให้เกิดการหกหรือออกสู่สิ่งแวดล้อมภายนอก</li> </ul>	<ul style="list-style-type: none"> <li>- ไม่พบปัญหา และอุปสรรค</li> </ul>	<ul style="list-style-type: none"> <li>- ภาพที่ 2-41 วัสดุดูดซับ (Absorbent)</li> <li>- ภาคผนวก ข-37 ตัวอย่างข้อมูลความปลอดภัยของสารเคมี (Safety Data Sheet: SDS)</li> <li>- ภาคผนวก ข-42 คู่มือปฏิบัติงานด้านความปลอดภัย อาชีวอนามัย และสภาพแวดล้อมในการทำงาน</li> <li>- ภาคผนวก ข-43 เอกสารวิธีปฏิบัติงาน เรื่อง การตรวจรับและ Unload Fuel Oil (Fuel Oil Inspection and Unloading)</li> </ul>

ตารางที่ 2-1 (ต่อ) ผลการปฏิบัติตามมาตรการป้องกันและแก้ไขผลกระทบสิ่งแวดล้อม โครงการโรงไฟฟ้าอุทัย ของบริษัท กัลฟ์ เจพี ยูที จำกัด  
ระยะดำเนินการ ระหว่างเดือนมกราคม-มิถุนายน พ.ศ. 2565

ผลกระทบสิ่งแวดล้อม	มาตรการป้องกันและแก้ไข ผลกระทบสิ่งแวดล้อม	ผลการปฏิบัติตามมาตรการ	ปัญหาอุปสรรค ข้อเสนอแนะ/ แนวทางแก้ไข	เอกสารประกอบผล การปฏิบัติตามมาตรการ
10. สาธารณสุข/ อาชีวอนามัยและความ ปลอดภัย (ต่อ)	<p>* การจัดเตรียม/ตรวจสอบอุปกรณ์ สำหรับ ภาวะฉุกเฉินจะต้องเตรียมอุปกรณ์สำหรับ ภาวะฉุกเฉินไว้ตลอด เวลาดังนี้</p> <p>(1) วัสดุอุปกรณ์ป้องกันอันตรายส่วน บุคคลที่เหมาะสม เช่น ถุงมือยาง ผ้า ปิดปาก หน้ากากกรองอากาศ หรือ อุปกรณ์อื่นตามความเหมาะสม ดูดซับ เช่น ทราชี่ ชีล้อย ผ้าหรือวัสดุอื่นๆที่ มีคุณสมบัติในการดูดซับหรือป้องกัน การแพร่กระจายของน้ำมัน สำหรับ พนักงานผู้ปฏิบัติงานกับน้ำมันจะต้อง ปฏิบัติงานด้วยความระมัดระวัง เพื่อ มิให้เกิดการหกหรือออกสู่สิ่งแวดล้อม ภายนอก โดยปฏิบัติตาม Fuel Oil Unloading Procedure และ MSDS ที่เกี่ยวข้อง</p>	<p>- โครงการได้จัดเตรียมอุปกรณ์คุ้มครองความปลอดภัย ส่วนบุคคลที่เหมาะสม เช่น ถุงมือยาง ผ้าปิดปาก หน้ากากกรองอากาศ เป็นต้น รวมทั้งวัสดุดูดซับ เพื่อ ป้องกันการหกหรือไหล รวมทั้งกำหนดให้พนักงาน ผู้ปฏิบัติงานกับน้ำมัน จะต้องปฏิบัติตามวิธีปฏิบัติงาน เรื่อง การตรวจรับและ Unload Fuel Oil (Fuel Oil Inspection and Unloading) และ SDS ที่เกี่ยวข้อง โดยจะต้องปฏิบัติงานด้วยความระมัดระวัง เพื่อมิให้ เกิดการหกหรือออกสู่สิ่งแวดล้อมภายนอก ทั้งนี้ ใน ระหว่างเดือนมกราคม-มิถุนายน พ.ศ.2565 ไม่เกิดการ หกหรือออกสู่สิ่งแวดล้อม</p>	<p>- ไม่พบปัญหา และ อุปสรรค</p>	<p>- ภาพที่ 2-41 วัสดุดูดซับ (Absorbent)</p> <p>- ภาคผนวก ข-37 ตัวอย่างข้อมูลความปลอดภัยของ สารเคมี (Safety Data Sheet: SDS</p> <p>- ภาคผนวก ข-43 เอกสารวิธีปฏิบัติงาน เรื่อง การตรวจ รับและ Unload Fuel Oil (Fuel Oil Inspection and Unloading)</p>

ตารางที่ 2-1 (ต่อ) ผลการปฏิบัติตามมาตรการป้องกันและแก้ไขผลกระทบสิ่งแวดล้อม โครงการโรงไฟฟ้าอุทัย ของบริษัท กัลฟ์ เจพี ยูที จำกัด  
ระยะดำเนินการ ระหว่างเดือนมกราคม-มิถุนายน พ.ศ. 2565

ผลกระทบสิ่งแวดล้อม	มาตรการป้องกันและแก้ไข ผลกระทบสิ่งแวดล้อม	ผลการปฏิบัติตามมาตรการ	ปัญหาอุปสรรค ข้อเสนอแนะ/ แนวทางแก้ไข	เอกสารประกอบผล การปฏิบัติตามมาตรการ
10. สาธารณสุข/ อาชีวอนามัยและความ ปลอดภัย (ต่อ)	(2) อุปกรณ์ป้องกันกันทรายเป็นบุคคลที่เหมาะสม เช่น ถุงมือยาง ผ้าปิดปาก หน้ากากกรองอากาศหรืออุปกรณ์อื่นตามความเหมาะสม			
	(3) ภาชนะสำหรับใส่ของเสียที่ปนเปื้อนน้ำมันจะต้องมีการตรวจสอบสภาพถึงบรรจุ วาล์ว และลิ้นนิรภัย เป็นประจำทุกเดือนโดยผู้ที่มีคุณสมบัติตามที่กฎหมายกำหนด			
	<ul style="list-style-type: none"> <li>การดำเนินการตอบโต้เหตุการณ์น้ำมันรั่วไหลจะต้องเตรียมอุปกรณ์สำหรับภาวะฉุกเฉินไว้ตลอดเวลา ดังนี้</li> </ul>	<ul style="list-style-type: none"> <li>โครงการได้มีขั้นตอนการปฏิบัติงานกรณีเกิดเหตุการณ์น้ำมันรั่วไหล ในกรณีเกิดเหตุการณ์ฉุกเฉินโรงไฟฟ้าจะปฏิบัติตามอย่างเคร่งครัดและแผนกEH&amp;S จะเขียนรายงานสถานการณ์ที่เกิดขึ้นเพื่อนำเสนอ</li> </ul>	<ul style="list-style-type: none"> <li>ไม่พบปัญหา และอุปสรรค</li> </ul>	<ul style="list-style-type: none"> <li>ภาคผนวก ข-40 วิธีปฏิบัติงาน เรื่อง การเตรียมความพร้อมและตอบสนองในภาวะฉุกเฉิน</li> </ul>
	<p><u>กรณีน้ำมันรั่วไหลในปริมาณเล็กน้อย</u></p> <p>(1) ในกรณีเกิดเหตุน้ำมันหกรั่วไหลในปริมาณไม่มากนักให้ผู้ประสบเหตุเข้าทำการแก้ไขโดยทันที</p> <p>(2) นำทราย ขี้เลื่อย หรือวัสดุอื่นๆ ที่ทางหน่วยงานจัดเตรียมไว้ให้ มาโรยรอบบริเวณที่มีน้ำมันหกรั่วไหล เพื่อกันไม่ให้น้ำมันหกรั่วไหลไปมากกว่านี้</p>	<ul style="list-style-type: none"> <li>ให้ผู้จัดการโรงงานรับทราบพร้อมทั้งนำเข้าไปประชุมของคณะกรรมการความปลอดภัย เพื่อประเมินการปรับปรุงและแก้ไขแผนตอบโต้ภาวะฉุกเฉินและเอกสารที่เกี่ยวข้องต่อไป ทั้งนี้ในช่วงระหว่างเดือนมกราคม-มิถุนายน พ.ศ.2565 ไม่มีเหตุการณ์น้ำมันรั่วไหลเกิดขึ้น</li> </ul>		<ul style="list-style-type: none"> <li>ภาคผนวก ข-43 เอกสารวิธีปฏิบัติงาน เรื่อง การตรวจรับและ Unload Fuel Oil (Fuel Oil Inspection and Unloading)</li> </ul>



ตารางที่ 2-1 (ต่อ) ผลการปฏิบัติตามมาตรการป้องกันและแก้ไขผลกระทบสิ่งแวดล้อม โครงการโรงไฟฟ้าอุทัย ของบริษัท กัลฟ์ เจพี ยูที จำกัด  
ระยะดำเนินการ ระหว่างเดือนมกราคม-มิถุนายน พ.ศ. 2565

ผลกระทบสิ่งแวดล้อม	มาตรการป้องกันและแก้ไข ผลกระทบสิ่งแวดล้อม	ผลการปฏิบัติตามมาตรการ	ปัญหาอุปสรรค ข้อเสนอแนะ/ แนวทางแก้ไข	เอกสารประกอบผล การปฏิบัติตามมาตรการ
10. สาธารณสุข/ อาชีวอนามัยและความ ปลอดภัย (ต่อ)	<p>(3) แจ้งให้หัวหน้างานและพนักงานที่รับผิดชอบดูแลพื้นที่ที่มีน้ำมันรั่วไหลทราบทันที เพื่อช่วยกันป้องกันระงับเหตุการณ์ที่เกิดขึ้น</p> <p>(4) ใช้เศษผ้าหรือวัสดุดูดซับน้ำมันในการทำความสะอาด ในบริเวณที่มีน้ำมันหกรั่วไหล</p> <p>(5) รวบรวมวัสดุทั้งหมดที่ใช้ในการแก้ไขระงับเหตุน้ำมันรั่วไหล นำไปทิ้งในภาชนะที่จัดเตรียมไว้สำหรับรวบรวมขยะอันตราย (ตามระเบียบปฏิบัติงานการจัดการของเสีย)</p> <p>(6) ทำความสะอาดบริเวณที่เกิดน้ำมัน หกรั่วไหลให้เรียบร้อย เพื่อป้องกัน มิให้เกิดผลกระทบต่อสิ่งแวดล้อม</p> <p>(7) หัวหน้างานและพนักงานผู้รับผิดชอบพื้นที่ที่มีการหกรั่วไหลทำการประชุมหามาตรการป้องกัน เพื่อมิให้เกิดซ้ำ</p>			

ตารางที่ 2-1 (ต่อ) ผลการปฏิบัติตามมาตรการป้องกันและแก้ไขผลกระทบสิ่งแวดล้อม โครงการโรงไฟฟ้าอุทัย ของบริษัท กัลฟ์ เจพี ยูที จำกัด  
ระยะดำเนินการ ระหว่างเดือนมกราคม-มิถุนายน พ.ศ. 2565

ผลกระทบสิ่งแวดล้อม	มาตรการป้องกันและแก้ไข ผลกระทบสิ่งแวดล้อม	ผลการปฏิบัติตามมาตรการ	ปัญหาอุปสรรค ข้อเสนอแนะ/ แนวทางแก้ไข	เอกสารประกอบผล การปฏิบัติตามมาตรการ
10. สาธารณสุข/ อาชีวอนามัยและความ ปลอดภัย (ต่อ)	<p><u>กรณีน้ำมันหกรั่วไหลในปริมาณมาก</u></p> <p>(1) ผู้ประสบเหตุพบน้ำมันหกรั่วไหล ในปริมาณมากให้รีบแจ้งหัวหน้าหน่วยงานหรือพนักงานที่รับผิดชอบ ดูแลพื้นที่และผู้ที่เกี่ยวข้องทันที เพื่อเข้าแก้ไขเหตุการณ์ฉุกเฉิน</p> <p>(2) กันพื้นที่ที่น้ำมันหกรั่วไหลจำนวนมาก เพื่อป้องกันการแพร่กระจายในวงกว้างมากขึ้น และสะดวกในการแก้ไขระงับเหตุ</p> <p>(3) การเข้าปฏิบัติการเกี่ยวกับน้ำมัน ผู้กระทำการระงับเหตุควรอยู่ทางด้านเหนือลม เพื่อหลีกเลี่ยงไอระเหยของน้ำมัน รวมทั้งมีอุปกรณ์เกี่ยวกับความปลอดภัย เช่น หน้ากากกันไอระเหยเพื่อความปลอดภัย</p> <p>(4) การระงับเหตุการณ์รั่วไหลของน้ำมัน ดำเนินการตามแผนป้องกันและตอบโต้ น้ำมันหกรั่วไหล</p>			

ตารางที่ 2-1 (ต่อ) ผลการปฏิบัติตามมาตรการป้องกันและแก้ไขผลกระทบสิ่งแวดล้อม โครงการโรงไฟฟ้าอุทัย ของบริษัท กัลฟ์ เจพี ยูที จำกัด  
ระยะดำเนินการ ระหว่างเดือนมกราคม-มิถุนายน พ.ศ. 2565

ผลกระทบสิ่งแวดล้อม	มาตรการป้องกันและแก้ไขผลกระทบสิ่งแวดล้อม	ผลการปฏิบัติตามมาตรการ	ปัญหาอุปสรรค ข้อเสนอแนะ/ แนวทางแก้ไข	เอกสารประกอบผล การปฏิบัติตามมาตรการ
10. สาธารณสุข/ อาชีวอนามัยและความ ปลอดภัย (ต่อ)	<ul style="list-style-type: none"> <li>- การปฏิบัติงานภายหลังการเกิดเหตุฉุกเฉิน <ul style="list-style-type: none"> <li>• เมื่อสามารถระงับภาวะฉุกเฉินได้แล้ว ให้หน่วยทีมเผชิญเหตุฉุกเฉิน (Emergency Response Team; ERT) ประกาศยุติแผนการอพยพ และให้พนักงานผู้อพยพเข้าสู่ภาวะการทำงานปกติ และประสานงานกับหน่วยงาน Operation หรือ Maintenance เพื่อทำการฟื้นฟูและปรับปรุงสถานที่เกิดเหตุให้กลับสู่สภาพปกติ</li> </ul> </li> </ul>	- โครงการจัดให้มีแผนปฏิบัติการระงับภาวะฉุกเฉินหากเกิดเหตุฉุกเฉิน โครงการจะดำเนินการตามแผนปฏิบัติการอย่างเคร่งครัด	- ไม่พบปัญหา และอุปสรรค	- ภาคผนวก ข-40 วิธีปฏิบัติงาน เรื่อง การเตรียมความพร้อมและตอบสนองในภาวะฉุกเฉิน
	<ul style="list-style-type: none"> <li>• ผู้จัดการแผนก/หัวหน้าส่วนต่างๆ สํารวจความเสียหายที่เกิดขึ้นจากภาวะฉุกเฉิน พร้อมทั้งร่วมกับทีมเผชิญเหตุฉุกเฉินในการฟื้นฟูสภาพที่เกิดเหตุ</li> </ul>	- โครงการจัดให้มีแผนปฏิบัติการระงับภาวะฉุกเฉินหากเกิดเหตุฉุกเฉิน โครงการจะดำเนินการตามแผนปฏิบัติการอย่างเคร่งครัด	- ไม่พบปัญหา และอุปสรรค	- ภาคผนวก ข-40 วิธีปฏิบัติงาน เรื่อง การเตรียมความพร้อมและตอบสนองในภาวะฉุกเฉิน
	<ul style="list-style-type: none"> <li>• การฟื้นฟูที่เกิดเหตุ <ul style="list-style-type: none"> <li>* ทีมเผชิญเหตุฉุกเฉินที่เข้าฟื้นฟูพื้นที่เกิดเหตุ ต้องสวมอุปกรณ์ป้องกันอันตรายส่วนบุคคลตามความเหมาะสม</li> <li>* ทีมเผชิญเหตุฉุกเฉินทำการกั้นแยกบริเวณที่เกิดเหตุออกเป็นสัดส่วน พร้อมทั้งติดตั้งสัญลักษณ์เตือนอันตราย</li> </ul> </li> </ul>	- โครงการจัดให้มีแผนปฏิบัติการระงับภาวะฉุกเฉินหากเกิดเหตุฉุกเฉิน โครงการจะดำเนินการตามแผนปฏิบัติการอย่างเคร่งครัด	- ไม่พบปัญหา และอุปสรรค	- ภาคผนวก ข-40 วิธีปฏิบัติงาน เรื่อง การเตรียมความพร้อมและตอบสนองในภาวะฉุกเฉิน

ตารางที่ 2-1 (ต่อ) ผลการปฏิบัติตามมาตรการป้องกันและแก้ไขผลกระทบสิ่งแวดล้อม โครงการโรงไฟฟ้าอุทัย ของบริษัท กัลฟ์ เจพี ยูที จำกัด  
ระยะดำเนินการ ระหว่างเดือนมกราคม-มิถุนายน พ.ศ. 2565

ผลกระทบสิ่งแวดล้อม	มาตรการป้องกันและแก้ไขผลกระทบสิ่งแวดล้อม	ผลการปฏิบัติตามมาตรการ	ปัญหาอุปสรรค ข้อเสนอแนะ/ แนวทางแก้ไข	เอกสารประกอบผล การปฏิบัติตามมาตรการ
10. สาธารณสุข/ อาชีวอนามัยและความ ปลอดภัย (ต่อ)	<ul style="list-style-type: none"> <li>* ทิมเผชิญเหตุฉุกเฉินทำความสะอาด โดย ก่อนการทำความสะอาดต้องคัดแยก ของเสียต่างๆ และกำจัดหรือบำบัดตาม ระเบียบปฏิบัติงานการจัดการของเสีย</li> <li>* ดำเนินการรวบรวมน้ำที่เกิดจากการรั่วซึม ภาวะฉุกเฉิน โดยการหาวัสดุมาปิดกั้น ทางออกของรางระบายน้ำ เพื่อป้องกันมิ ให้น้ำเสียอันเกิดจากการรั่วซึมเหตุไหล ออกสู่สิ่งแวดล้อมโดยตรง แล้วสูบเพื่อ รวบรวมนำไปบำบัดหรือกำจัดต่อไป</li> </ul>			
	<ul style="list-style-type: none"> <li>• EH&amp;S เขียนรายงานสถานการณ์ที่เกิดขึ้น เพื่อนำเสนอให้ผู้จัดการโรงงานรับทราบ พร้อมทั้งนำเข้าสู่ที่ประชุมของคณะกรรมการ ความปลอดภัย เพื่อประเมินการปรับปรุง และแก้ไขแผนตอบโต้ภาวะฉุกเฉินและ เอกสารที่เกี่ยวข้องต่อไป</li> </ul>	<ul style="list-style-type: none"> <li>- ในช่วงเดือนมกราคม-มิถุนายน พ.ศ. 2565 ไม่มีเหตุ ฉุกเฉินเกิดขึ้น อย่างไรก็ตามกรณีที่เกิดเหตุฉุกเฉิน EH&amp;S จะเขียนรายงานสถานการณ์ที่เกิดขึ้น เพื่อ นำเสนอให้ผู้จัดการโรงงานรับทราบ พร้อมทั้งนำเข้าสู่ที่ ประชุมของคณะกรรมการความปลอดภัย เพื่อประเมิน การปรับปรุงและแก้ไขแผนตอบโต้ภาวะฉุกเฉินและ เอกสาร ที่เกี่ยวข้อง</li> </ul>	<ul style="list-style-type: none"> <li>- ไม่พบปัญหา และ อุปสรรค</li> </ul>	-

ตารางที่ 2-1 (ต่อ) ผลการปฏิบัติตามมาตรการป้องกันและแก้ไขผลกระทบสิ่งแวดล้อม โครงการโรงไฟฟ้าอุทัย ของบริษัท กัลฟ์ เจพี ยูที จำกัด  
ระยะดำเนินการ ระหว่างเดือนมกราคม-มิถุนายน พ.ศ. 2565

ผลกระทบสิ่งแวดล้อม	มาตรการป้องกันและแก้ไข ผลกระทบสิ่งแวดล้อม	ผลการปฏิบัติตามมาตรการ	ปัญหาอุปสรรค ข้อเสนอแนะ/ แนวทางแก้ไข	เอกสารประกอบผล การปฏิบัติตามมาตรการ
10. สาธารณสุข/ อาชีวอนามัยและความ ปลอดภัย (ต่อ)	- ในกรณีที่มีเหตุฉุกเฉินเกิดขึ้นจริง EH&S และ คณะกรรมการความปลอดภัย มีหน้าที่ประเมิน ว่าผลการปฏิบัติงานมีประสิทธิผลและ ประสิทธิภาพเพียงพอ และนำข้อมูลที่ได้มา ทบทวนปรับปรุง แก้ไขแผนตอบโต้ภาวะฉุกเฉิน และเอกสารที่เกี่ยวข้องต่อไปหลังเกิดเหตุจริง	- ในระหว่างเดือนมกราคม-มิถุนายน พ.ศ. 2565 ไม่เกิดเหตุฉุกเฉิน อย่างไรก็ตามหากมีเหตุฉุกเฉิน เกิดขึ้น EH&S และคณะกรรมการความปลอดภัย จะมี หน้าที่ประเมินว่าผลการปฏิบัติงานมีประสิทธิผล และ ประสิทธิภาพเพียงพอ และนำข้อมูลที่ได้มาทบทวน ปรับปรุง แก้ไขแผนตอบโต้ภาวะฉุกเฉินและเอกสารที่ เกี่ยวข้องต่อไปหลังเกิดเหตุการณ์จริง	- ไม่พบปัญหา และ อุปสรรค	-
11. ด้านการเกิดอันตราย ร้ายแรง	- บำรุงรักษาระบบท่อส่งก๊าซธรรมชาติระบบท่อส่ง น้ำมันดีเซล และอุปกรณ์ในการปฏิบัติงาน ให้มี สภาพพร้อมใช้งาน และมีการเผาระวัง เพื่อให้เกิด ความปลอดภัยอยู่เสมอ	- โครงการได้มีการตรวจสอบระบบท่อส่งก๊าซธรรมชาติ ระบบท่อส่งน้ำมันดีเซล และอุปกรณ์ในการปฏิบัติงาน ให้มีสภาพพร้อมใช้งาน และมีการเผาระวังเพื่อให้เกิด ความปลอดภัยอยู่เสมอ	- ไม่พบปัญหา และ อุปสรรค	- ภาคผนวก ข-44 ใบอนุญาตสถานที่ใช้ก๊าซธรรมชาติ และใบอนุญาตประกอบกิจการคลัง น้ำมัน
	- สำรวจหารอยรั่วของระบบขนส่งก๊าซธรรมชาติ และน้ำมันดีเซลทางท่อ (Leakage Survey) ให้ เป็นไปตามมาตรฐานที่เกี่ยวข้อง	- โครงการได้สำรวจหารอยรั่วของระบบขนส่งก๊าซ ธรรมชาติ และน้ำมันดีเซลทางท่อ (Leakage Survey) ให้เป็นไปตามมาตรฐานที่เกี่ยวข้อง	- ไม่พบปัญหา และ อุปสรรค	- ภาคผนวก ข-44 ใบอนุญาตสถานที่ใช้ก๊าซธรรมชาติ และใบอนุญาตประกอบกิจการคลัง น้ำมัน
	- กำหนดให้พื้นที่บริเวณสถานีควบคุมความดัน และวัดปริมาณก๊าซธรรมชาติเป็นพื้นที่เฉพาะ ห้ามมีการทำงานที่เกี่ยวข้องกับความร้อนหรือ ประกายไฟ โดยจัดทำป้ายเตือนอันตรายบริเวณ สถานีควบคุมความดันและวัดปริมาตรก๊าซ ธรรมชาติและบริเวณถังเก็บน้ำมันดีเซล ในกรณี	- โครงการกำหนดให้พื้นที่บริเวณโรงไฟฟ้าและบริเวณ สถานีควบคุมความดันและวัดปริมาณก๊าซธรรมชาติ เป็นพื้นที่เฉพาะ ห้ามมีการทำงานที่เกี่ยวข้องกับความร้อน หรือประกายไฟ โดยจัดทำป้ายเตือนอันตราย บริเวณสถานีควบคุมความดันและวัดปริมาตรก๊าซ ธรรมชาติ และบริเวณถังเก็บน้ำมันดีเซล ในกรณีที่มี	- ไม่พบปัญหา และ อุปสรรค	- ภาพที่ 2-42 ป้ายเตือนบริเวณสถานีควบคุมความ ดันและวัดปริมาตรก๊าซธรรมชาติ - ภาคผนวก ข-45 ขั้นตอนการขออนุญาตเข้าพื้นที่ (Work Permit)

**ตารางที่ 2-1 (ต่อ) ผลการปฏิบัติตามมาตรการป้องกันและแก้ไขผลกระทบสิ่งแวดล้อม โครงการโรงไฟฟ้าอุทัย ของบริษัท กัลฟ์ เจพี ยูที จำกัด**  
ระยะดำเนินการ ระหว่างเดือนมกราคม-มิถุนายน พ.ศ. 2565

ผลกระทบสิ่งแวดล้อม	มาตรการป้องกันและแก้ไขผลกระทบสิ่งแวดล้อม	ผลการปฏิบัติตามมาตรการ	ปัญหาอุปสรรค ข้อเสนอแนะ/ แนวทางแก้ไข	เอกสารประกอบผล การปฏิบัติตามมาตรการ
<b>11. ด้านการเกิดอันตราย ร้ายแรง (ต่อ)</b>	ที่มีความจำเป็นเข้าไปในพื้นที่ดังกล่าว จะต้องมีการตรวจสอบและควบคุมอย่างเคร่งครัด พร้อมทั้งมีระบบการขออนุญาตที่ถูกต้อง	ความจำเป็นเข้าไปในพื้นที่ดังกล่าวจะต้องมีการตรวจสอบ และควบคุมอย่างเคร่งครัด พร้อมทั้ง มีระบบการขออนุญาตก่อนเข้าพื้นที่		
	- ถังกักเก็บน้ำมันดีเซลจะตั้งอยู่บริเวณที่มีคันคอนกรีตล้อมรอบ ซึ่งสามารถรองรับน้ำมันเชื้อเพลิงได้ร้อยละ 110 ของปริมาณความจุของถังใบใหญ่ที่สุดในกรณี ถังเก็บแตกหรือรั่วตามกระทรวง เรื่อง สถานที่เก็บรักษาน้ำมันเชื้อเพลิง พ.ศ. 2551 ของกระทรวงพลังงาน	- โครงการได้ออกแบบให้ถังกักเก็บน้ำมันดีเซล ตั้งอยู่บริเวณที่มีคันคอนกรีตล้อมรอบ ซึ่งสามารถรองรับน้ำมันเชื้อเพลิงได้ร้อยละ 110 ของปริมาณความจุของถังใบใหญ่ที่สุดในกรณีถังเก็บแตกหรือรั่ว	- ไม่พบปัญหา และอุปสรรค	- ภาพที่ 2-40 คันล้อมรอบบริเวณถังเก็บน้ำมัน
	- บริเวณที่ใช้เป็นสถานีสูบน้ำของรถบรรทุก จะมีลักษณะเป็นพื้นคอนกรีตที่มีคันล้อมรอบ เพื่อให้น้ำฝนที่ไหลชะคราบน้ำมันที่อาจหกหรือรั่วไหลในบริเวณดังกล่าว ไหลลงสู่ท่อรวบรวมน้ำเสีย เพื่อส่งไปบำบัดยังบ่อแยกน้ำมัน (Oil Separator) ต่อไป	- โครงการจัดให้บริเวณที่ใช้เป็นสถานีสูบน้ำของรถบรรทุกมีลักษณะเป็นพื้นคอนกรีต ที่มีคันล้อมรอบ เพื่อให้น้ำฝนที่ไหลชะคราบน้ำมันที่อาจหกหรือรั่วไหลในบริเวณดังกล่าว ไหลลงสู่ท่อรวบรวมน้ำเสียเพื่อส่งไปบำบัดยังบ่อแยกน้ำมัน (Oil Separator) ต่อไป	- ไม่พบปัญหา และอุปสรรค	- ภาพที่ 2-43 พื้นคอนกรีตบริเวณสถานีสูบน้ำ  - ภาพที่ 2-44 คันล้อมบริเวณสถานีสูบน้ำ
	- กำหนดให้มีระบบตรวจสอบบำรุงรักษา อุปกรณ์ป้องกันและควบคุมต่างๆ ให้มีสภาพพร้อมใช้งานอยู่เสมอ	- โครงการมีแผนการบำรุงรักษาเชิงป้องกัน (Preventive Maintenance) ประจำปี พ.ศ. 2565 และบำรุงรักษาอุปกรณ์ป้องกันและควบคุมต่างๆ ให้มีสภาพพร้อมใช้งานอยู่เสมอ	- ไม่พบปัญหา และอุปสรรค	- ภาคผนวก ข-34 แผนการบำรุงรักษาเชิงป้องกัน (Preventive Maintenance) ประจำปี พ.ศ. 2565

ตารางที่ 2-1 (ต่อ) ผลการปฏิบัติตามมาตรการป้องกันและแก้ไขผลกระทบสิ่งแวดล้อม โครงการโรงไฟฟ้าอุทัย ของบริษัท กัลฟ์ เจพี ยูที จำกัด  
ระยะดำเนินการ ระหว่างเดือนมกราคม-มิถุนายน พ.ศ. 2565

ผลกระทบสิ่งแวดล้อม	มาตรการป้องกันและแก้ไข ผลกระทบสิ่งแวดล้อม	ผลการปฏิบัติตามมาตรการ	ปัญหาอุปสรรค ข้อเสนอแนะ/ แนวทางแก้ไข	เอกสารประกอบผล การปฏิบัติตามมาตรการ
11. ด้านการเกิดอันตราย ร้ายแรง (ต่อ)				- ภาคผนวก ข-35 เอกสารระเบียบปฏิบัติ เรื่อง กระบวนการบำรุงรักษา (Maintenance Process)
	- กำหนดให้มีการจัดฝึกเจ้าหน้าที่และผู้ที่เกี่ยวข้องให้ทราบถึงวิธีการปฏิบัติงานที่ถูกต้อง ข้อควรระวังในการปฏิบัติงาน วิธีการปฏิบัติงาน วิธีการปฏิบัติเมื่อเห็นการรั่วไหลหรือเหตุการณ์อันตราย และหลักสูตรอื่นที่จำเป็น	- โครงการจัดให้มีการอบรมเจ้าหน้าที่และผู้ที่เกี่ยวข้องให้ทราบถึงวิธีการปฏิบัติงานที่ถูกต้อง ข้อควรระวังในการปฏิบัติงาน วิธีการปฏิบัติงานวิธีการปฏิบัติเมื่อเห็นการรั่วไหลหรือเหตุการณ์อันตราย และหลักสูตรอื่นที่จำเป็น	- ไม่พบปัญหา และอุปสรรค	- ภาคผนวกข-10 เอกสารการจัดอบรมให้ความรู้แก่พนักงาน
	- ปฏิบัติตามแผนระงับอุบัติเหตุเนื่องจากก๊าซรั่วหรือสารเคมีรั่วที่จัดทำไว้อย่างเคร่งครัด พร้อมทั้งได้แสดงเบอร์โทรศัพท์ติดต่อในการควบคุมเหตุฉุกเฉินดังกล่าว โดยโครงการจะปฏิบัติตามขั้นตอนการปฏิบัติงานในกรณีเกิดภาวะฉุกเฉินของสวนอุตสาหกรรมโรจนะตามการประเมินระดับความรุนแรงของภาวะฉุกเฉิน ดังนี้ <ul style="list-style-type: none"> <li>ภาวะฉุกเฉินระดับที่ 1 (Potential Emergency Condition) คือ ภาวะที่โรงงานที่เกิดเหตุสามารถที่จะควบคุมสถานการณ์ได้ด้วยตนเอง ด้วยวัสดุและอุปกรณ์ที่ทางโรงงานมีอยู่ และไม่ทำให้เกิดการขยายลุกลามไปยังโรงงานที่อยู่ใกล้เคียง</li> </ul>	- โครงการจัดให้มีแผนระงับอุบัติเหตุเนื่องจากก๊าซรั่วหรือสารเคมีรั่ว พร้อมทั้งได้แสดงเบอร์โทรศัพท์ติดต่อในการควบคุมเหตุฉุกเฉิน โดยในกรณีที่เกิดภาวะฉุกเฉินของสวนอุตสาหกรรมโรจนะ โดยโครงการจะปฏิบัติตามขั้นตอนการปฏิบัติงานในกรณีเกิดภาวะฉุกเฉินของสวนอุตสาหกรรมโรจนะ ตามการประเมินระดับความรุนแรงของภาวะฉุกเฉิน ซึ่งช่วงระหว่างเดือนมกราคม-มิถุนายน พ.ศ. 2565 ไม่มีเหตุฉุกเฉินเกิดขึ้น อย่างไรก็ตามโรงไฟฟ้าได้มีการซ้อมแผนฉุกเฉินเป็นประจำทุกปี โดยในปี พ.ศ. 2565 มีแผนการซ้อมเหตุฉุกเฉิน ในช่วงเดือนกรกฎาคม-ธันวาคม พ.ศ. 2565 และนำเสนอในรายงานฉบับถัดไป	- ไม่พบปัญหา และอุปสรรค	- ภาคผนวก ข-25 แผนปฏิบัติการด้านความปลอดภัย อาชีวอนามัย และสภาพแวดล้อมในการทำงาน ประจำปี พ.ศ.2565 - ภาคผนวก ข-40 วิธีปฏิบัติงาน เรื่อง การเตรียมความพร้อมและตอบสนองในภาวะฉุกเฉิน

ตารางที่ 2-1 (ต่อ) ผลการปฏิบัติตามมาตรการป้องกันและแก้ไขผลกระทบสิ่งแวดล้อม โครงการโรงไฟฟ้าอุทัย ของบริษัท กัลฟ์ เจพี ยูที จำกัด  
ระยะดำเนินการ ระหว่างเดือนมกราคม-มิถุนายน พ.ศ. 2565

ผลกระทบสิ่งแวดล้อม	มาตรการป้องกันและแก้ไข ผลกระทบสิ่งแวดล้อม	ผลการปฏิบัติตามมาตรการ	ปัญหาอุปสรรค ข้อเสนอแนะ/ แนวทางแก้ไข	เอกสารประกอบผล การปฏิบัติตามมาตรการ
11. ด้านการเกิดอันตราย ร้ายแรง (ต่อ)	<ul style="list-style-type: none"> <li>ภาวะฉุกเฉินระดับที่ 2 (Limited Emergency Condition) คือ ภาวะโรงงานที่เกิดเหตุ ดำเนินการควบคุมสถานการณ์ในเบื้องต้น ผู้ควบคุมภาวะฉุกเฉินพิจารณาและเห็นว่า ไม่สามารถที่จะควบคุมสถานการณ์ได้ด้วยตนเอง อาจลุกลามไปยังบริเวณใกล้เคียง จำเป็นที่จะต้องขอความช่วยเหลือจากสำนักงานของสวนอุตสาหกรรมโรจนะ และโรงงานใกล้เคียง</li> <li>ภาวะฉุกเฉินระดับที่ 3 (Full Emergency Condition) คือ ภาวะเกิดเหตุรุนแรงต่อจากภาวะฉุกเฉินระดับที่ 2 ผู้จัดการสวนอุตสาหกรรมพิจารณาและเห็นว่า เป็นเหตุการณ์ที่รุนแรงมาก ไม่สามารถที่จะควบคุมสถานการณ์ได้ด้วยวัสดุอุปกรณ์ที่มีอยู่ในสวนอุตสาหกรรมโรจนะ จึงจำเป็นต้องขอกำลังสนับสนุนจากภายนอกสวนอุตสาหกรรม</li> </ul>			



ตารางที่ 2-1 (ต่อ) ผลการปฏิบัติตามมาตรการป้องกันและแก้ไขผลกระทบสิ่งแวดล้อม โครงการโรงไฟฟ้าอุทัย ของบริษัท กัลฟ์ เจพี ยูที จำกัด  
ระยะดำเนินการ ระหว่างเดือนมกราคม-มิถุนายน พ.ศ. 2565

ผลกระทบสิ่งแวดล้อม	มาตรการป้องกันและแก้ไข ผลกระทบสิ่งแวดล้อม	ผลการปฏิบัติตามมาตรการ	ปัญหาอุปสรรค ข้อเสนอแนะ/ แนวทางแก้ไข	เอกสารประกอบผล การปฏิบัติตามมาตรการ
11. ด้านการเกิดอันตราย ร้ายแรง (ต่อ)	<ul style="list-style-type: none"><li>ให้มีการซ้อมแผนฉุกเฉินประจำปี ทั้งในส่วน ของโรงไฟฟ้าเองและการซ้อมแผนฉุกเฉิน ร่วมกับสวนอุตสาหกรรมโรจนะและ หน่วยงานภายนอก รวมทั้งจัดให้มีการอบรม บุคลากรให้มีทักษะในการบรรเทาเหตุ ฉุกเฉิน อย่างน้อยปีละ 1 ครั้ง</li></ul>			



ภาพที่ 2-1 ระบบหอหล่อเย็น



ภาพที่ 2-2 ระบบตรวจวัดคุณภาพอากาศจากปล่องระบายอากาศอย่างต่อเนื่อง (CEMs)



ภาพที่ 2-3 จอแสดงผลการตรวจวัดคุณภาพอากาศจากปล่องระบายบริเวณหน้าโครงการ



ภาพที่ 2-4 ปล่องระบายอากาศ



ภาพที่ 2-5 สัญลักษณ์หรือป้ายเตือนในบริเวณที่ระดับเสียง  
เกิน 85 เดซิเบล(เอ)

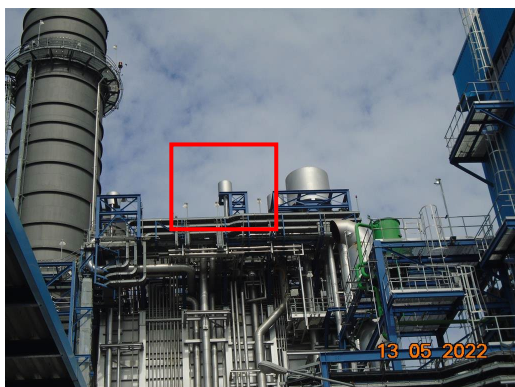


ภาพที่ 2-6 พนักงานสวมใส่อุปกรณ์ป้องกันเสียง

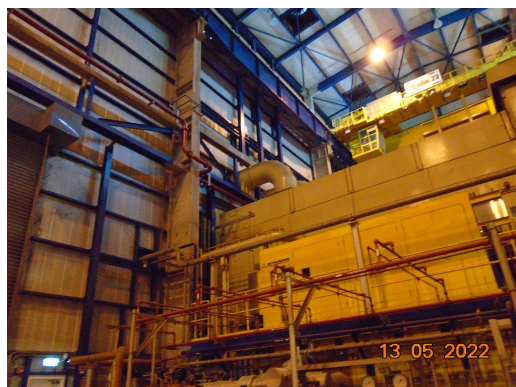


ภาพที่ 2-7 อุปกรณ์ป้องกันอันตรายส่วนบุคคล (PPE) สำรอง





ภาพที่ 2-8 การติดตั้ง Silencer



ภาพที่ 2-9 การติดตั้ง Acoustic Wall



ภาพที่ 2-10 บ่อพักน้ำหล่อเย็น  
ขนาด 11,000 ลูกบาศก์เมตร



ภาพที่ 2-11 เครื่องตรวจวัดคุณภาพน้ำหล่อเย็นแบบ  
อัตโนมัติบริเวณบ่อพักน้ำหล่อเย็น



ภาพที่ 2-12 บ่อตรวจสอบคุณภาพน้ำทิ้ง



ภาพที่ 2-13 วาล์วควบคุมการเปิด-ปิด  
บริเวณบ่อตรวจสอบคุณภาพน้ำทิ้ง





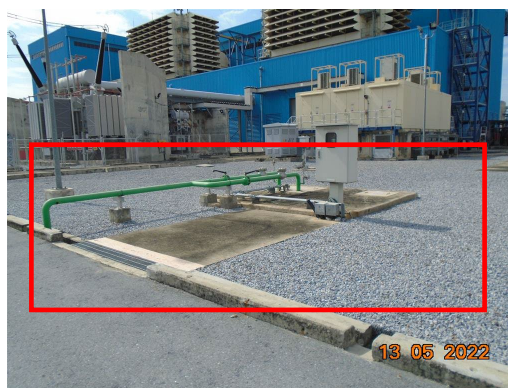
ภาพที่ 2-14 ถึงปรับปรุงสภาพความเป็นกรด-ด่าง  
(Neutralization Tank)



ภาพที่ 2-15 ถึงบำบัดน้ำเสียจากการอุปโภค-บริโภค



ภาพที่ 2-16 รางรวบรวมน้ำที่อาจปนเปื้อนน้ำมัน



ภาพที่ 2-17 บ่อแยกน้ำมัน (Oil Separator)



ภาพที่ 2-18 บ่อรวบรวมน้ำทิ้ง



ภาพที่ 2-19 เครื่องตรวจวัดคุณภาพน้ำแบบอัตโนมัติ  
บริเวณบ่อพักน้ำทิ้ง



ภาพที่ 2-20 ป้ายเตือนติดข้างรถขนส่งสารเคมี



ภาพที่ 2-21 ถังขยะบริเวณโครงการ



ภาพที่ 2-22 โรงพักของเสีย

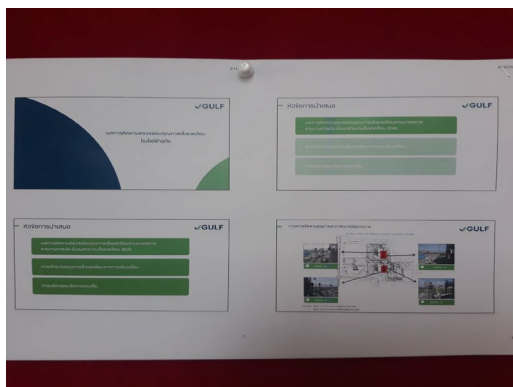


ภาพที่ 2-23 รางระบายน้ำฝน



ภาพที่ 2-24 การติดเอกสารที่บอร์ดประชาสัมพันธ์





ภาพที่ 2-24 การติดเอกสารที่บอร์ดประชาสัมพันธ์ (ต่อ)



ภาพที่ 2-25 อุปกรณ์ปฐมพยาบาลเบื้องต้น



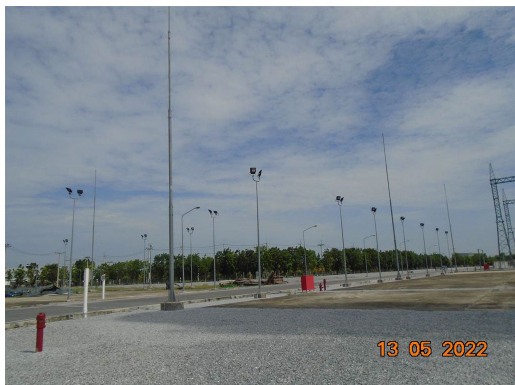
ภาพที่ 2-26 ยานพาหนะเพื่อใช้ในการฝึกฉุกเฉิน



ภาพที่ 2-27 พนักงานสวมใส่อุปกรณ์ป้องกันอันตราย  
ส่วนบุคคล



ภาพที่ 2-28 ป้ายเตือนบริเวณที่อาจเกิดอันตราย

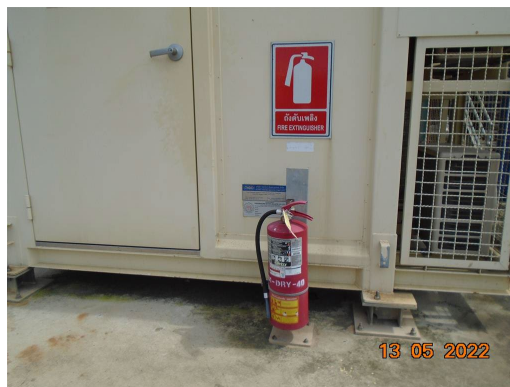


ภาพที่ 2-29 หลอดไฟให้แสงสว่างบริเวณพื้นที่โรงไฟฟ้า



ภาพที่ 2-30 อุปกรณ์ดับเพลิงในพื้นที่โรงไฟฟ้า





ภาพที่ 2-30 อุปกรณ์ดับเพลิงในพื้นที่โรงไฟฟ้า (ต่อ)



ภาพที่ 2-31 ข้อมูลความปลอดภัยของเคมีภัณฑ์



ภาพที่ 2-32 พื้นที่เก็บสารเคมีที่มีคันคอนกรีตรอบ  
ถังเก็บสารเคมี



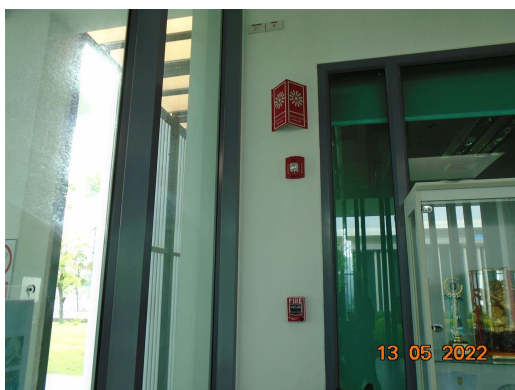
ภาพที่ 2-33 บริเวณพื้นที่การจัดวางสารเคมีที่มีการ  
ไหลเวียนถ่ายเทของอากาศที่ดี



ภาพที่ 2-34 วาล์วและข้อต่อบริเวณคันคอนกรีต



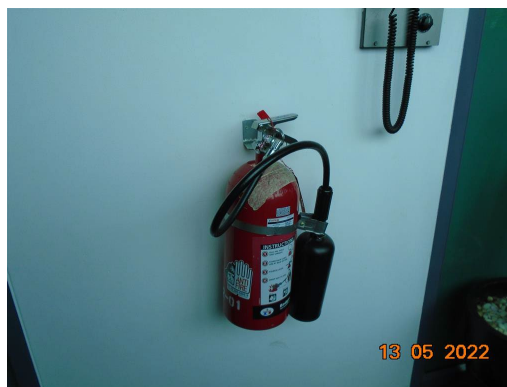
ภาพที่ 2-35 ป้ายเตือนห้ามทำให้เกิดประกายไฟ



ภาพที่ 2-36 อุปกรณ์ดับเพลิงภายในอาคาร







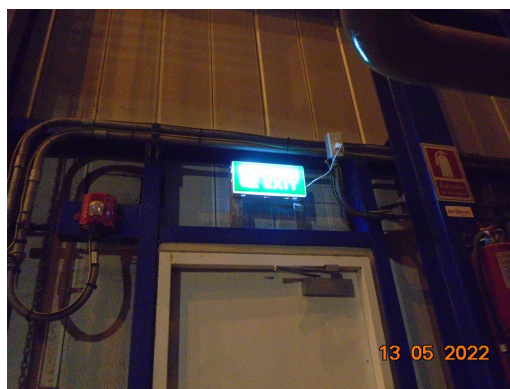
ภาพที่ 2-36 อุปกรณ์ดับเพลิงภายในอาคาร (ต่อ)



ภาพที่ 2-37 ป้ายเตือนห้ามสูบบุหรี่ และพื้นที่สำหรับสูบบุหรี่



ภาพที่ 2-38 โทรศัพท์ฉุกเฉินตามพื้นที่ต่างๆ ภายในโรงไฟฟ้า



ภาพที่ 2-39 ป้ายบอกทางหนีไฟ



ภาพที่ 2-40 คันล้อย่อมรอบบริเวณถังเก็บน้ำมัน





ภาพที่ 2-41 วัสดุดูดซับ (Absorbent)



ภาพที่ 2-42 ป้ายเตือนบริเวณสถานีควบคุมความดัน  
และวัดปริมาตรก๊าซธรรมชาติ



ภาพที่ 2-43 พื้นคอนกรีตบริเวณสถานีสูบน้ำ



ภาพที่ 2-44 คันล้อยบริเวณสถานีสูบน้ำ